

คำนำ

ข้อมูล นับว่ามีความสำคัญยิ่งสำหรับการดำเนินงานให้ประสบความสำเร็จ ภายใต้อิทธิพลที่มีความหลากหลายและเปลี่ยนแปลงไปอย่างรวดเร็วในปัจจุบัน

ด้วยตระหนักถึงความสำคัญดังกล่าว จังหวัดนราธิวาสจึงได้รวบรวมข้อมูล ต่างๆ ที่มีความสำคัญ ทั้งในส่วนของข้อมูลสภาพทั่วไป การเมือง การปกครอง เศรษฐกิจ สังคม และประเพณีวัฒนธรรมที่เป็นอัตลักษณ์ของพื้นที่ มาประกอบกัน ขึ้นเป็นเอกสาร บรรยายสรุป " นราธิวาสวันนี้...." โดยได้เพิ่มเติมเนื้อหาเกี่ยวกับ วิสัยทัศน์ และยุทธศาสตร์พัฒนาจังหวัด เพื่อเป็นทิศทางในการขับเคลื่อนการดำเนินงานของทุกหน่วยงานในพื้นที่ อย่างเป็นทางการ นอกจากนี้ ยังเป็นการ ประชาสัมพันธ์ให้สาธารณชนและประชาชนผู้สนใจได้รับทราบ ศึกษา ค้นคว้า เพื่อ ประกอบการดำเนินกิจกรรมที่เกี่ยวข้องกับจังหวัดได้อย่างเหมาะสม

หวังเป็นอย่างยิ่งว่าเอกสารบรรยายสรุป " นราธิวาสวันนี้...." เล่มนี้ จะเป็น ประโยชน์ ต่อผู้บริหารทั้งหน่วยงานภาครัฐ และเอกชน ตลอดจนประชาชนผู้สนใจ ศึกษา ค้นคว้า โดยทั่วไป

การจัดทำเอกสารบรรยายสรุป " นราธิวาสวันนี้...." คงจะไม่สามารถสำเร็จ ด้วได้ หากไม่ได้รับความร่วมมือเป็นอย่างดีจากผู้บริหารหน่วยงานภาครัฐ ภาคเอกชน และบุคคลผู้มีส่วนเกี่ยวข้องทุกฝ่าย โดยเฉพาะอย่างยิ่ง องค์การบริหาร ส่วนจังหวัดนราธิวาส ที่ได้ให้การสนับสนุนงบประมาณในการดำเนินการครั้งนี้ ครั้งที่ผ่านมา และครั้งต่อไปที่จะมีในอนาคต จึงขอขอบคุณมา ณ โอกาสนี้

(นายณัฐพงศ์ ศิริชนะ)

ผู้ว่าราชการจังหวัดนราธิวาส

สารบัญ

เรื่อง	หน้า
บทคัดย่อ	๓
ภาคที่ ๑ สภาพทั่วไป	๘
ภาคที่ ๒ การเมือง การปกครอง	๑๘
ภาคที่ ๓ เศรษฐกิจและอาชีพ	๒๒
ภาคที่ ๔ การศึกษา สังคม วัฒนธรรม ขนบธรรมเนียมและประเพณี	๔๐
ภาคที่ ๕ วิสัยทัศน์และยุทธศาสตร์การพัฒนาจังหวัด	๕๒
ภาคที่ ๖ โครงการพระราชดำริ	๕๖
ภาคที่ ๗ สถานที่ท่องเที่ยวจังหวัดนราธิวาส	๖๖
ภาคที่ ๘ สินค้า OTOP จังหวัดนราธิวาส	๘๘
ภาคผนวก	๘๘



บทคัดย่อ



บทคัดย่อ

นราธิวาสเดิมเป็นหมู่บ้านชื่อ "มะนาลอ" ขึ้นอยู่กับเมืองสาขบุรี ในปี พ.ศ. ๒๔๔๔ (ร.ศ.๑๒๐) พระบาทสมเด็จพระจุลจอมเกล้าเจ้าอยู่หัว ได้เปลี่ยนแปลงการปกครองโดย โปรดเกล้าโปรดกระหม่อมประกาศกฎข้อบังคับสำหรับปกครองบริเวณเจ็ดหัวเมือง ร.ศ.๑๒๐ ยกเลิกการปกครองแบบเก่า มาเป็นแบบมณฑลเทศาภิบาล และแยกบริเวณเจ็ดหัวเมืองออกมาจากมณฑลนครศรีธรรมราช จัดตั้งมณฑลปัตตานีขึ้น มีเมืองรวม ๔ เมือง คือ เมืองปัตตานี เมืองยะลา เมืองสาขบุรีและเมืองระแงะ หมู่บ้านมะนาลอ จึงรวมอยู่กับเมืองระแงะ

ปี พ.ศ.๒๔๕๐ ได้ย้ายศาลาว่าการเมืองระแงะจากตำบลบ้านตันหยงมัสมาตั้งที่บ้านมะนาลอ อำเภอบางนราและยกฐานะอำเภอบางนราขึ้นเป็นเมืองบางนรา

เมื่อ พ.ศ. ๒๔๕๘ พระบาทสมเด็จพระมงกุฎเกล้าเจ้าอยู่หัว ได้เสด็จประพาสมณฑลปัตตานีได้ ทรงพระราชทานพระแสงราชศัสตราประจำเมืองและทรงดำริเห็นว่า บางนรา นั้น เป็นชื่อตำบลบ้าน และควรที่จะมีชื่อเมืองไว้เป็นหลักฐานสืบไป จึงทรงพระกรุณาโปรดเกล้าโปรดกระหม่อมให้เปลี่ยนชื่อเมือง “บางนรา” เป็น "เมืองนราธิวาส" เมื่อวันที่ ๑๐ มิถุนายน พ.ศ. ๒๔๕๘ คำว่า "นราธิวาส" หมายถึง "ที่อยู่อันยิ่งใหญ่ของประชาชน"

นราธิวาสเป็นจังหวัดชายแดน ตั้งอยู่บนฝั่งทะเลด้านตะวันออกของแหลมมลายูสุดชายแดนไทย-มาเลเซีย ที่สถานีรถไฟสุโหงโกลก มีเนื้อที่ทั้งหมด ๔,๔๗๕.๔๑ ตารางกิโลเมตร อยู่ห่างจากกรุงเทพมหานครโดยทางรถยนต์ ประมาณ ๑,๑๔๕ กิโลเมตร และทางรถไฟ ประมาณ ๑,๑๑๖ กิโลเมตร สภาพภูมิประเทศของจังหวัดประมาณ ๒ ใน ๓ ของพื้นที่ทั้งหมดเป็นป่าและภูเขา มีภูเขาหนาแน่นแถบทิศตะวันตกเฉียงใต้จดเทือกเขา สันกาลาคีรี ซึ่งเป็นแนวกันพรหมแดนไทย-มาเลเซีย ลักษณะของพื้นที่มีความลาดเอียงจากทิศตะวันตกไปตะวันออก พื้นที่ราบส่วนใหญ่อยู่บริเวณติดกับอ่าวไทยและบริเวณแม่น้ำ ๔ สาย คือ แม่น้ำสาขบุรี แม่น้ำบางนราแม่น้ำตากใบ และแม่น้ำโก-ลก มีพื้นที่พรุจำนวนประมาณ ๓๖๑,๘๖๐ ไร่ สภาพภูมิอากาศเป็นแบบมรสุมเขตร้อน แบ่งออกเป็น ๒ ฤดู ได้แก่ ฤดูฝนและฤดูร้อน

ประชากรจังหวัดนราธิวาสนับถือศาสนาอิสลามประมาณ ๘๒% นับถือศาสนาพุทธประมาณ ๑๑% นับถือศาสนาคริสต์และศาสนาอื่นๆ อีกประมาณ ๑% ประชากรใช้ภาษาพูดหลากหลาย เพราะมีหลายกลุ่มมาตั้งถิ่นฐานในจังหวัด



นราธิวาส ที่มาจากภาคกลางก็จะใช้ภาษาไทยมาตรฐาน หากมาจากจังหวัดอื่นๆ ในภาคใต้ จะมีสำเนียงพูดหลายสำเนียง เช่น สำเนียงภาษาไทยใต้ตอนบน ภาษาไทยใต้ตอนล่าง และยังมีภาษาพูดเป็นพิเศษคือ **ภาษาเง๊ะเห** มีพูดกันมานานและมีอยู่ในกลุ่มคนไทยพุทธดั้งเดิม เป็นเอกลักษณ์ประจำถิ่นของอำเภอตากใบ สำหรับคนไทยที่นับถือศาสนาอิสลามจะใช้ " **ภาษามลายูถิ่น** " หรือเรียกว่า " **ภาษายาวี** " ในชีวิตประจำวันคล้ายคลึงกับภาษามลายูในประเทศมาเลเซีย อินโดนีเซียและบรูไน ปัจจุบันผู้ที่พูดภาษามลายูถิ่น ก็สามารถพูดภาษาไทยได้เป็นส่วนใหญ่ สำหรับชาวพุทธที่พูดภาษาไทย ก็สามารถพูดภาษามลายูถิ่นได้

สัญลักษณ์ของจังหวัดเป็นรูปเรือใบแล่นกางใบ ตรงกลางใบมีรูปช้างเผือกประดับเครื่องขจรภรณ์ อยู่ในวงกลม คำขวัญประจำจังหวัด คือ **ทักษิณราชตำหนัก ชนรักศาสนา นราทัศน์เพลินตา ปาโจตรึงใจ แหล่งใหญ่แร่ทอง ลองกองหอมหวาน ดันไม้ประจำจังหวัด คือ ตะเคียนชันตาแมว ดอกไม้ประจำจังหวัด คือ ดอกบานบุรีเหลือง**

ประเพณีของชาวไทยพุทธในจังหวัดมี ประเพณีชิงเปรต เป็นประเพณีเนื่องในเทศกาลเดือนสิบ จัดในวัดทุกวัด ในวันแรม ๑๔ ค่ำ หรือ ๑๕ ค่ำ เดือน ๑๐ ประเพณี **บังกุลบัว** คือ การทำบุญระลึกถึงญาติที่ล่วงลับไปแล้วมีขึ้นระหว่างเดือน ๕ แรม ๑ ค่ำ ของทุกปี **ประเพณีลาซัง** ประเพณีเกิดขึ้นเนื่องจากความเชื่อเรื่องแม่โพสพ ว่า ถ้าจัดทำพิธีนี้แล้วจะทำให้ข้าวปีต่อไปงอกงามและให้ผลผลิตสูง **ประเพณีลากพระ** จะกระทำกันหลังจากวันออกพรรษา ๑ วัน คือตรงกับวันแรม ๑ ค่ำ เดือน ๑๑ **ประเพณีกินวาน** หมายถึงการให้वानให้เพื่อนบ้านมาช่วยกันลงแรงทำงานเพื่อให้งานสำเร็จลุล่วงทันการ โดยผู้ที่ร่วมลงแรงไม่คิดค่าแรง เช่นเดียวกับทางภาคกลางที่เรียกว่า **ลงแขก**

ประเพณีของชาวไทยมุสลิมมีดังนี้ **มาแกบูโละ** หรือ "กินเหนียว" จะใช้ในหลายโอกาส เช่น แต่งงาน และเข้าสู่หนัด คำว่า "กินเหนียว" มิใช่ว่าเจ้าของจะบริการอาหารเฉพาะข้าวเหนียวเท่านั้น แต่เป็นการเลี้ยงอาหารธรรมดาทั่วไป การเข้าสู่หนัดคือการขลิบคิ้วหนังหุ้มส่วนปลายอวัยวะเพศชาย หรือเรียกตามภาษาท้องถิ่นว่า " **มาโซะยาวี** " ซึ่งจะทำแก่เด็กชายที่มีอายุระหว่าง ๒-๑๐ ปี เพื่อความสะอาด วันฮารีรายอ มีอยู่ ๒ วัน ซึ่งทางราชการกำหนดให้เป็นวันหยุดราชการใน ๔ จังหวัดชายแดนภาคใต้ (ยกเว้นสงขลา) คือ **วันอิฎลฟีตรี** หรือที่เรียกว่า วันฮารีรายอพอซอ เป็นวันเฉลิมฉลองเนื่องจากการสิ้นสุดการถือศีลอดในเดือนรอมฎอน ตรงกับวันที่หนึ่งของเดือนเซาวาล ซึ่งเป็นเดือนที่ ๑๐ ทางจันทรคติ **วันอิฎลอัศฮา** หรือที่เรียกว่า **วันฮารีรายอหัจญ์** ตรงกับวันที่ ๑๐ ของเดือนซุลฮิจญะ เป็นเวลาเดียวกับการประกอบ



พิธีหัจญ์ ณ นครเมกกะของมุสลิมทั่วโลก วัน매ลิด หมายถึง วันเฉลิมฉลองสมภพ การลี้ภัยจากนครเมกกะไปสู่นครมาดีนะห์ และเป็นวันมรณกรรมของนบีมุฮัมมัด (ซ.ล) ตรงกับวันที่ ๑๒ ของเดือนรอบีอุลอาวาล หรือเดือนที่ ๓ ตามปฏิทินอาหรับ ทั้งสามวัน วันอาซุรอ หมายถึง วันที่ ๑๐ ของเดือนมุฮัรอรอน เป็นวันรำลึกถึงเมื่อสมัยน้ำท่วมโลก ซึ่ง ศาสดานูฮ์ สร้างเรือบรรทุก คน สัตว์และสรรพสิ่งทั้งหลาย จนวันสุดท้ายและต้องรวมอาหารที่ไม่เหมือนกัน มากวนเข้าด้วยกัน แจกจ่ายเพื่อให้รอดชีวิตได้

จังหวัดนราธิวาสมีสถานที่บริหารราชการตั้งอยู่ที่ อาคารศาลากลางจังหวัด เลขที่ ๔๑ ถนนศูนย์ราชการ หมู่ที่ ๕ ตำบลโลกเขียน อำเภอเมืองนราธิวาส ซึ่งเป็น อาคารคอนกรีตเสริมเหล็กสูง ๕ ชั้น แบ่งการปกครองเป็น ภูมิภาค ๑๑ อำเภอ ท้องที่ ๗๗ ตำบล ๕๘๕ หมู่บ้าน ท้องถิ่น ๓ รูปแบบคือ องค์การบริหารส่วนจังหวัด ๑ แห่ง เทศบาล ๑๖ เทศบาล เป็นเทศบาลเมือง จำนวน ๓ แห่ง เทศบาลตำบล จำนวน ๑๓ แห่ง และองค์การบริหารส่วนตำบล จำนวน ๗๒ แห่ง

ด้านการศึกษา มีการจัดการศึกษาหลายระดับ แยกเป็นในส่วนที่รัฐบาล ดำเนินการคือตั้งแต่ก่อนประถมศึกษา ประถมศึกษา มัธยมศึกษาตอนต้น ตอนปลาย อาชีวศึกษา ไปจนถึงระดับ อุดมศึกษา ซึ่งมีสถานศึกษา ๒ แห่งคือ มหาวิทยาลัย นราธิวาสราชนครินทร์ สอนในระดับปริญญาตรี และปริญญาโท วิทยาลัยชุมชน นราธิวาส สอนในระดับต่ำกว่าปริญญาตรี อีกทั้งยังมีโรงเรียนเอกชนสอนศาสนา อิสลาม สถานศึกษาปอเนาะ และศูนย์การศึกษาอิสลามประจำมัสยิด(ตาดีกา) ที่ภาคเอกชนดำเนินการภายใต้การกำกับดูแลของหน่วยงานรัฐ

เศรษฐกิจโดยทั่วไป ขึ้นอยู่กับผลผลิตทางการเกษตรเป็นสำคัญ โดยมีอาชีพหลัก คือ การทำสวนยางพารา สวนปาล์ม น้ำมัน สวนมะพร้าวและผลไม้ต่างๆ การทำนา การประมงและการเลี้ยงสัตว์ ผลผลิตทางการเกษตรจึงทำ รายได้ให้จังหวัดเป็นอันดับหนึ่ง การค้าขายและการบริการ ทำรายได้ให้จังหวัด เป็นอันดับสองรองลงมา

สถานที่ท่องเที่ยวสำคัญในเขตอำเภอเมืองคือพุทธอุทยานเขางมัสยิดกลาง (เก่าและใหม่) หาดนราทัศน์ พระตำหนักทักษิณราชินีวสันต์ อุทยานแห่งชาติ อ่าวมะนาว-เขาดันหยง ศูนย์การศึกษาพัฒนาพิภพทองอันเนื่องมาจากพระราชดำริ หมู่บ้านยะกัง หมู่บ้านทอน อำเภอตากใบ คือ วัดชลธาราสิงเห เกาะยาว ชายหาดภูมู-บ้านคลองตัน ด่านตากใบ อำเภอสุไหงโก-ลก คือ ด่านสุไหงโก-ลก ศาลเจ้าแม่โต๊ะโมะ



ศูนย์วิจัยและศึกษาธรรมชาติป่าพรุสิรินธรหรือพรุโต๊ะแดง อำเภอสุไหงปาดี คือ น้ำตกนัตรวาริน อำเภอเวียง มีน้ำตก สิรินธร เขตรักษาพันธุ์สัตว์ป่าฮาลา-บาลา อำเภอบาเจาะมีอุทยานแห่งชาติบูโด-สุไหงปาดี มัสยิดวาดีลยูเซ็น หรือมัสยิด ๓๐๐ ปี น้ำตกปาโจและวัดเซิงเขา

ตราสัญลักษณ์จังหวัด



เป็นรูปเรือใบแล่นกางใบ ตรงกลางใบมีรูปช้างเผือก
ประดับเครื่องขจากรณี อยู่ในวงกลม มีความหมายดังนี้

รูปเรือใบแล่นกางใบ หมายถึง ที่ตั้งอยู่ริมทะเล มีการค้าขาย การประมง และ
การติดต่อกับประเทศเพื่อนบ้านใกล้เคียง

ในเรือมีรูปช้างเผือกประดับเครื่องขจากรณีอยู่ในวงกลม หมายถึง ช้าง
สำคัญคู่บุญ ของพระบาทสมเด็จพระเจ้าอยู่หัว ชื่อว่า **“พระศรีนราธิราชกิริณี”**

คำขวัญประจำจังหวัด

ทักษิณราชดำเนิน
นราทัศน์เพลินตา
แหล่งใหญ่แร่ทอง

ชนรักศาสนา
ปาโจตรึงใจ
ลองกองหอมหวาน



ต้นไม้ประจำจังหวัด



คือ ตะเคียนชันตาแมว
(*Balanocarpus heimit King*)
เป็นไม้มงคลประจำจังหวัดนราธิวาส
พบมากบนภูเขาสูงในป่าเขตจังหวัด
นราธิวาส



ดอกไม้ประจำจังหวัด



คือ ดอกบานบุรีเหลือง (*Allamanda cathartica*)
ต้นเป็นพุ่ม โคนลำต้นแข็ง ปลายกิ่งอ่อนโค้ง ดอกสีเหลืองสดออกเป็นช่อ
ลักษณะทั่วไป เป็นไม้เถาเล็ก ใบยาวกว้างปลายแหลม ดอกคล้ายดอกผักนึ่ง
สีม่วง สีเหลือง หรือสีแดงตามพันธุ์ กลิ่นหอมอ่อน ออกดอกตลอดปี

พระแสงราชศัสตราประจำเมืองนราธิวาส



วันที่ ๓ มิถุนายน พ.ศ. ๒๔๕๘ พระบาทสมเด็จพระมงกุฎเกล้าเจ้าอยู่หัว ได้พระราชทานพระแสงราชศัสตราประจำเมืองนราธิวาส โดยมีพระราชดำรัสไว้ว่า “ขอให้พระนราภิบาลแลข้าราชการทั้งหลาย รู้สึกหน้าที่อันสำคัญในการที่ดำเนินการปกครองประชาชน เพราะเป็นการทำการต่างพระเนตรพระกรรณ ขอให้ผู้ปกครองใช้อำนาจ ในทางที่จะกระทำให้ประชาชนได้รับความร่มเย็นเป็นสุขเหมือนเป็นกิ่งสาขาของต้นโพธิ์ คือความปกครองจงรู้สึกความรับผิดชอบให้มากที่สุดส่วนอำนาจอย่าเข้าใจผิด ว่าเป็นของสำหรับใช้ส่วนตัว แท้จริงเป็นพระราชอำนาจแบ่งพระราชทานมาให้ใช้สำหรับปกครองประชาชน ถ้าใช้อำนาจผิดก็เหมือนไม่จงรักภักดีต่อใต้ฝ่าละอองธุลีพระบาท โดยแท้จริงควรใช้อำนาจ ในทางเพาะปลูกความนิยมแห่งประชาชนผู้อยู่ในพระบรมโพธิสมภาร ส่วนประชาชน ไม่ว่าชาติใด ภาษาใด ทรงถือว่าอยู่ในความคุ้มครองของพระองค์ทั้งสิ้น ขอให้ประชาชนเชื่อในความหมายดีของพระองค์ จงตั้งตน อยู่ในพระราชกำหนดกฎหมาย ผู้ปกครองใช้อำนาจอย่างใด ขอให้ถือเหมือนว่าเป็นพระราชอำนาจส่วนพระองค์ให้มอบน้อมเชื่อฟังต่อผู้บังคับบัญชา เหมือนเคารพนอบน้อมต่อพระองค์ ความสุขความสำราญจะบังเกิดมีแก่ประชาชนทั้งหลายอนึ่ง เพื่อจะให้เป็นที่หมายแห่งการที่ได้เสด็จพระราชดำเนินมาถึงที่นี่ จึงจะพระราชทาน พระแสงราชศาสตราไว้แก่เมืองบางนรา ซึ่งพระราชทานนามว่า เมืองนราธิวาส เป็นที่หมายต่างพระองค์เหมือนใต้เสด็จประทับอยู่กับประชาชนชาวเมืองนราธิวาสเสมอไป”



ภาคที่ ๑
สภาพทั่วไป



๑.๑ ประวัติการปกครอง

ในรัชสมัยพระบาทสมเด็จพระพุทธยอดฟ้าจุฬาโลกมหาราชปี พ.ศ. ๒๓๓๒ ได้จัดการปกครองเมืองปัตตานี โดยทรงโปรดเกล้าฯ ให้พระยาสงขลา (บุญสุข) อัญเชิญตราตั้งให้ พระยาจะนะ(ขวัญชัย) เป็นพระยาปัตตานี อยู่ในความกำกับดูแลของเมืองสงขลา ต่อมาปี พ.ศ. ๒๓๕๕ พระยาปัตตานี (พ่าย) เห็นว่าเมืองปัตตานี มีอาณาเขตกว้างขวาง มีโจรสลัดร่ายปล้นบ้านเรือนราษฎรชุกชุม จึงขอความเห็นชอบจากพระยาสงขลา (เถียนจ้อง) จัดแบ่งเมืองปัตตานีออกเป็น เจ็ดหัวเมือง และได้รับโปรดเกล้าฯ พระราชทานตราตั้ง แก่เจ้าเมืองทั้งเจ็ดหัวเมือง ดังนี้

- ให้ตวนสุหลง เป็นพระยาปัตตานี
- ให้ตวนหนี เป็นพระยาหนองจิก
- ให้ตวนยะลอ เป็นพระยายะลา
- ให้ตวนหมาโล่ เป็นพระยารามัน
- ให้หนีตะ เป็นพระยาระแงะ
- ให้หนีตะ เป็นพระยาสายบุรี
- ให้นายพ่าย เป็นพระยายะหริ่ง

ซึ่งในเมืองสายบุรีมีหมู่บ้านหนึ่งชื่อว่า “มะนาลอ” และกลายเป็นที่ตั้งของจังหวัดนราธิวาสในเวลาต่อมา ในรัชสมัยพระบาทสมเด็จพระนั่งเกล้าเจ้าอยู่หัว ได้ย้ายที่ว่าการเมืองระแงะ จากบ้านระแงะ ริมพรหมแดนติดต่อกับเมืองกลันตันมาตั้ง ณ ตำบลบ้านดินหยงมัส (อำเภอระแงะปัจจุบัน)

ในรัชสมัยพระบาทสมเด็จพระจุลจอมเกล้าเจ้าอยู่หัว ปี พ.ศ. ๒๔๔๔ ได้จัดการปกครองแบบมณฑลเทศาภิบาลขึ้น ทรงประกาศกฎข้อบังคับสำหรับปกครองบริเวณเจ็ดหัวเมือง รศ ๑๒๐ ให้ขึ้นกับมณฑลเทศาภิบาลมณฑลนครศรีธรรมราช ปี พ.ศ. ๒๔๔๕ แยกเจ็ดหัวเมืองออกจากมณฑลนครศรีธรรมราชและจัดตั้งเป็นมณฑลปัตตานี โปรดเกล้าฯ ให้พระยาศักดิ์เสนีย์ (หนา บุนนาค) ดำเนินราชการมณฑลปัตตานี มีเมืองที่อยู่ในความดูแล ๔ เมือง คือ เมืองปัตตานี (รวมเมืองหนองจิก ยะหริ่งและเมืองปัตตานี) เมืองยะลา (รวมเมืองรามัน และเมืองยะลา) เมืองสายบุรีและเมืองระแงะ สำหรับหมู่บ้านมะนาลอเมืองสายบุรีได้แยกออกมารวมอยู่กับเมืองระแงะ ปี พ.ศ. ๒๔๕๐ ได้ย้ายที่ว่าการเมืองระแงะ จากตำบลดินหยงมัสมาตั้งที่บ้านมะนาลอ ยกฐานะขึ้นเป็นเมืองบางนรา มีอำเภอในเขตปกครอง ได้แก่ อำเภอบางนรา อำเภอดันหยงมัส และกิ่งอำเภอโต๊ะโม๊ะ กิ่งอำเภอยะบะ อำเภอสุไหงปาดิ



ในรัชสมัยพระบาทสมเด็จพระมงกุฎเกล้าเจ้าอยู่หัว ขณะเสด็จประพาสมณฑล ปักษ์ใต้ เมื่อ พ.ศ. ๒๔๕๘ ทรงพระราชทานพระแสงราชศัตราประจำเมือง เมื่อวันที่ ๗ มิถุนายน พ.ศ. ๒๔๕๘ และโปรดเกล้าฯ ให้เปลี่ยนชื่อเมืองบางนราเป็นเมืองนราธิวาส เมื่อวันที่ ๑๐ มิถุนายน ๒๔๕๘ มีความหมายว่า **ที่อยู่อันยิ่งใหญ่ของประชาชน**

พ.ศ. ๒๔๗๔ ยุบเลิกมณฑลปัตตานี และจังหวัดสายบุรีให้รวมเป็นอำเภอ หนึ่งของจังหวัดปัตตานีและให้อำเภอบาเจาะอยู่ในความปกครองของจังหวัด นราธิวาส

พ.ศ. ๒๔๘๑ ยกฐานะกิ่งอำเภอโต๊ะโมะ เป็นอำเภอแว้ง

พ.ศ. ๒๔๘๒ ยกฐานะกิ่งอำเภอยะบะ เป็นอำเภอรือเสาะ

พ.ศ. ๒๔๙๑ ยกฐานะตำบลสุโหงโก-ลกเป็นกิ่งอำเภอและยกฐานะเป็น อำเภอ เมื่อ พ.ศ. ๒๔๙๖

พ.ศ. ๒๕๑๗ ตั้งกิ่งอำเภอศรีสาคร ยกฐานะเป็นอำเภอ พ.ศ. ๒๕๒๒

พ.ศ. ๒๕๒๐ ตั้งอำเภอสุคีริน

พ.ศ. ๒๕๒๕ ตั้งกิ่งอำเภอจะแนะ และยกฐานะเป็นอำเภอ เมื่อปี พ.ศ. ๒๕๓๒

พ.ศ. ๒๕๓๖ ตั้งกิ่งอำเภอเจาะไอร้อง และยกฐานะเป็นอำเภอเมื่อปี พ.ศ. ๒๕๓๙



จังหวัดนราธิวาสมีเจ้าเมือง และผู้ว่าราชการจังหวัดนราธิวาส จำนวน ๔๖ คน ดังนี้

พระยาภูผาภักดี พระยาเมืองระแงะ ครั้นบริเวณเจ็ดหัวเมือง(เจ้าเมือง)

- | | |
|-----------------------------|--------------------------|
| ๑. พระนราภิบาล | ตั้งแต่ พ.ศ. ๒๔๕๘ |
| ๒. พระภักดิ์สุนทรการ | - |
| ๓. หลวงปรีวรตวรวิจิตร | - |
| ๔. พระยานราศีสุนทร | ตั้งแต่ พ.ศ. ๒๔๖๒ - ๒๔๖๒ |
| ๕. พระยาสุรพลพิพิธ | ตั้งแต่ พ.ศ. ๒๔๖๕ - ๒๔๖๕ |
| ๖. พระยาศรีสุทัศน์ | ตั้งแต่ พ.ศ. ๒๔๖๕ - ๒๔๗๒ |
| ๗. พระเพชรภิบาลนฤเบศร | ตั้งแต่ พ.ศ. ๒๔๗๒ - ๒๔๗๕ |
| ๘. พระศรีสุทัศน์ | ตั้งแต่ พ.ศ. ๒๔๗๕ - ๒๔๘๐ |
| ๙. พระพิชิตบัญชาการ | ตั้งแต่ พ.ศ. ๒๔๘๐ - ๒๔๘๑ |
| ๑๐. หม่อมทิววงศ์วัลย์ศักดิ์ | ตั้งแต่ พ.ศ. ๒๔๘๑ - ๒๔๘๓ |
| ๑๑. หลวงภูวนารถนฤบาล | ตั้งแต่ พ.ศ. ๒๔๘๓ - ๒๔๘๔ |
| ๑๒. พระพินิจเสนาการ | ตั้งแต่ พ.ศ. ๒๔๘๔ - ๒๔๘๕ |
| ๑๓. หลวงจรูญบุรกีจ | ตั้งแต่ พ.ศ. ๒๔๘๕ - ๒๔๘๗ |
| ๑๔. นายอิน ตุงกะผลิน | ตั้งแต่ พ.ศ. ๒๔๘๗ - ๒๔๙๐ |
| ๑๕. นายยุทธ จรรย์ยานนท์ | ตั้งแต่ พ.ศ. ๒๔๙๐ - ๒๔๙๑ |
| ๑๖. หลวงจรูญบุรกีจ | ตั้งแต่ พ.ศ. ๒๔๙๑ - ๒๔๙๒ |
| ๑๗. นายสง่า สุขรัตน์ | ตั้งแต่ พ.ศ. ๒๔๙๒ - ๒๔๙๔ |
| ๑๘. นายพุก ฤกษ์เกษม | ตั้งแต่ พ.ศ. ๒๔๙๔ - ๒๔๙๖ |
| ๑๙. นายวิฑูร จักกะปาก | ตั้งแต่ พ.ศ. ๒๔๙๖ - ๒๔๙๗ |
| ๒๐. พ.ต.อ.จำรัส โรจนจันทร์ | ตั้งแต่ พ.ศ. ๒๔๙๗ - ๒๔๙๗ |
| ๒๑. นายผาด นาคพิน | ตั้งแต่ พ.ศ. ๒๔๙๗ - ๒๔๙๙ |
| ๒๒. ขุนวรคุดกณารักษ์ | ตั้งแต่ พ.ศ. ๒๔๙๙ - ๒๕๐๑ |
| ๒๓. นายฮ้วน สุรกุล | ตั้งแต่ พ.ศ. ๒๕๐๑ - ๒๕๐๑ |
| ๒๔. นายเทียน อึ้งกุล | ตั้งแต่ พ.ศ. ๒๕๐๑ - ๒๕๐๔ |
| ๒๕. นายพันธุ์ สายตระกูล | ตั้งแต่ พ.ศ. ๒๕๐๔ - ๒๕๑๒ |
| ๒๖. นายวรวิทย์ รั้งสิโยทัย | ตั้งแต่ พ.ศ. ๒๕๑๒ - ๒๕๑๔ |
| ๒๗. นายจรูญ โลกะกะลิน | ตั้งแต่ พ.ศ. ๒๕๑๔ - ๒๕๑๗ |
| ๒๘. นายวัชระ สิงคิวิบูลย์ | ตั้งแต่ พ.ศ. ๒๕๑๗ - ๒๕๒๐ |



- ๒๘. นายชัช รัตนราช
- ๓๐. นายชิต นิลพานิช
- ๓๑. นายวิชชัย สมสมาน
- ๓๒. นายประจวบ พัฒกุล
- ๓๓. นายผั่น จันทรปาน
- ๓๔. ร้อยเอกเกียงศักดิ์ ธรรมราชรักษ์
- ๓๕. นายสวัสดิ์ กฤตรัชตนันต์
- ๓๖. นายชูชาติ พูลศิริ
- ๓๗. นายพงศ์โพยม วาศภูติ
- ๓๘. นายปริญญา อุดมทรัพย์
- ๓๙. นายธีระ โรจนพรพันธุ์
- ๔๐. นายวิหม ทองสงค์
- ๔๑. นายประชา เตรีตน์
- ๔๒. นายการณีย์ สุกกิจวิเลขการ
- ๔๓. นายวินัย กรววรรณพัฒน์
- ๔๔. นายชนน เวชกรกานนท์
- ๔๕. นายอภิรักษ์ ช่อธนาวงศ์
- ๔๖. นายฉัฐพงศ์ ศิริชนะ

- ตั้งแต่ พ.ศ. ๒๕๒๐ - ๒๕๒๓
- ตั้งแต่ พ.ศ. ๒๕๒๓ - ๒๕๒๖
- ตั้งแต่ พ.ศ. ๒๕๒๖ - ๒๕๒๘
- ตั้งแต่ พ.ศ. ๒๕๒๘ - ๒๕๓๒
- ตั้งแต่ พ.ศ. ๒๕๓๒ - ๒๕๓๔
- ตั้งแต่ พ.ศ. ๒๕๓๔ - ๒๕๓๖
- ตั้งแต่ พ.ศ. ๒๕๓๖ - ๒๕๔๐
- ตั้งแต่ พ.ศ. ๒๕๔๐ - ๒๕๔๑
- ตั้งแต่ พ.ศ. ๒๕๔๑ - ๒๕๔๓
- ตั้งแต่ พ.ศ. ๒๕๔๓ - ๒๕๔๕
- ตั้งแต่ พ.ศ. ๒๕๔๕ - ๒๕๔๖
- ตั้งแต่ พ.ศ. ๒๕๔๖ - ๒๕๔๗
- ตั้งแต่ พ.ศ. ๒๕๔๗ - ๒๕๔๙
- ตั้งแต่ พ.ศ. ๒๕๔๙ - ๒๕๕๑
- ตั้งแต่ พ.ศ. ๒๕๕๑ - ๒๕๕๒
- ตั้งแต่ พ.ศ. ๒๕๕๒ - ๒๕๕๔
- ตั้งแต่ พ.ศ. ๒๕๕๔ - ๒๕๕๖
- ตั้งแต่ พ.ศ. ๒๕๕๖ - ปัจจุบัน



สภาพภูมิศาสตร์ ที่ตั้งและอาณาเขต

เป็นจังหวัดชายแดน ตั้งอยู่บนฝั่งทะเลด้านตะวันออกของแหลมมลายู ห่างจากกรุงเทพมหานคร โดยทางรถยนต์ประมาณ ๑,๑๔๕ กิโลเมตร และทางรถไฟ ประมาณ ๑,๑๑๖ กิโลเมตร สูดชายแดนประเทศไทย - มาเลเซีย ที่สถานีรถไฟสุโหงโกลก

ทิศเหนือ	จดจังหวัดปัตตานีและอ่าวไทย
ทิศใต้	จดอ่าวไทยและประเทศมาเลเซีย
ทิศตะวันออก	จดประเทศมาเลเซีย
ทิศตะวันตก	จดจังหวัดยะลา

ภูมิประเทศ

เป็นป่าและภูเขาประมาณ ๒ ใน ๓ ของพื้นที่ทั้งหมด มีภูเขาหนาแน่น แถบทิศตะวันตกเฉียงใต้จดเทือกเขาสันกาลาคีรี ซึ่งถือเป็นแนวกันพรหมแดน ไทย-มาเลเซีย ลักษณะของพื้นที่มีความลาดเอียงจากทางทิศตะวันตกไปสู่ทิศตะวันออก พื้นที่ราบส่วนใหญ่ อยู่บริเวณติดกับอ่าวไทยและที่ราบลุ่มบริเวณแม่น้ำ ๓ สาย คือ แม่น้ำสายบุรี แม่น้ำบางนราและแม่น้ำโก-ลก มีพื้นที่พรุจำนวนประมาณ ๓๖๑,๘๖๐ ไร่

ภูมิอากาศ

เป็นแบบมรสุมเขตร้อน แบ่งออกเป็น ๒ ฤดู คือ

- (๑) ฤดูฝน
- (๒) ฤดูร้อน



แหล่งน้ำธรรมชาติ

มีแม่น้ำสำคัญ ๓ สาย คือ

(๑) แม่น้ำบางนรารับน้ำจากเทือกเขาบูโด-สุโหงป่าดี ผ่านคลองสุโหงป่าดี คลองยะกิง และคลองตันหยงมัส ไหลผ่านท้องที่อำเภอตากใบ อำเภอสุโหงป่าดี อำเภอระแงะ แล้วไหลลงสู่ทะเลที่อำเภอเมืองนราธิวาส มีความยาวประมาณ ๖๐ กิโลเมตร

(๒) แม่น้ำโก-ลก เป็นแม่น้ำกั้นพรมแดนระหว่างประเทศไทยกับมาเลเซีย ต้นน้ำอยู่ในเทือกเขาในประเทศมาเลเซียและท้องที่อำเภอแว้ง โดยแม่น้ำสายดังกล่าว จะไหลผ่าน อำเภอสุโหงโก-ลก และไหลลงอ่าวไทยที่อำเภอตากใบ มีความยาวประมาณ ๑๐๓ กิโลเมตร

(๓) แม่น้ำสายบุรี ต้นน้ำเริ่มจากเทือกเขาในอำเภอสุคีริน ไหลผ่านอำเภอ จะแนะ อำเภอศรีสาคร อำเภอเรือเสาะ จังหวัดนราธิวาส อำเภอรามัน จังหวัดยะลา แล้วไหลลงอ่าวไทยที่อำเภอสายบุรีจังหวัดปัตตานี มีความยาวประมาณ ๑๕๕ กิโลเมตร

จำนวนพื้นที่ ประชากร ศาสนา และภาษา

จังหวัดนราธิวาสมีเนื้อที่ทั้งหมด ๔,๔๗๕.๔๓ ตารางกิโลเมตรมีประชากรทั้งหมด จากข้อมูล ของสำนักบริหารการทะเบียน กรมการปกครอง กระทรวงมหาดไทย (ณ วันที่ ๓๑ กรกฎาคม ๒๕๕๖) มีประชากรจำนวน ๗๖๒,๖๒๒ คน ชาย ๓๗๗,๓๑๘ คน หญิง ๓๘๔,๕๐๔ คน





ภาคที่ ๒
การเมือง การปกครอง



การเมือง การปกครอง



การปกครอง



จังหวัดนราธิวาสแบ่งการปกครองเป็น ๑๓ อำเภอ ๗๗ ตำบล ๕๘๕ หมู่บ้าน และองค์กรปกครองส่วนท้องถิ่น ดังนี้

๑. องค์การบริหารส่วนจังหวัด จำนวน ๑ แห่ง โดยใช้พื้นที่ทั้งจังหวัด
๒. เทศบาล ๑๖ แห่ง แยกเป็นเทศบาลเมือง จำนวน ๓ แห่ง เทศบาลตำบล จำนวน ๑๓ แห่ง
๓. รูปแบบองค์การบริหารส่วนตำบล ๗๒ แห่ง

สำหรับส่วนราชการในพื้นที่ จำแนกเป็น ส่วนภูมิภาค ๓๓ หน่วยงาน ส่วนกลาง ประมาณ ๑๑๓ หน่วยงาน องค์กรมหาชน ๑ หน่วยงาน องค์กรอิสระตามรัฐธรรมนูญ ๑ หน่วยงาน และรัฐวิสาหกิจ ๕๓ หน่วยงาน

หน่วยงาน



ศาลากลางจังหวัดนราธิวาสตั้งอยู่ที่ศูนย์ราชการ หมู่ที่ ๕ ตำบลโคกเคียน อำเภอเมืองนราธิวาส จังหวัดนราธิวาส เป็นอาคารคอนกรีตเสริมเหล็ก สูง ๕ ชั้น ก่อสร้างเมื่อ ปี พ.ศ. ๒๕๔๕ โดยใช้งบประมาณการพัฒนาจังหวัดปีงบประมาณ ๒๕๔๕ และได้รับพระมหากรุณาธิคุณจากสมเด็จพระเทพรัตนราชสุดาฯ สยามบรมราชกุมารี เสด็จฯ วางศิลาฤกษ์ เมื่อวันที่ ๒๗ กันยายน พ.ศ. ๒๕๔๕ และทรงเป็นองค์ประธานเปิดอาคารเมื่อวันที่ ๒๗ กันยายน พ.ศ. ๒๕๕๑

การเมือง

จังหวัดนราธิวาสมีสมาชิกสภาผู้แทนราษฎรจำนวน ๔ คน สมาชิกวุฒิสภาแบบเลือกตั้ง ๑ คน

ที่มา : สำนักงานคณะกรรมการการเลือกตั้งประจำจังหวัดนราธิวาส



ภาคที่ ๓
เศรษฐกิจและอาชีพ



เศรษฐกิจจังหวัดนราธิวาส

เศรษฐกิจโดยทั่วไปของจังหวัดนราธิวาส ขึ้นอยู่กับภาคการเกษตรเป็นสำคัญ ซึ่งมีมูลค่าเท่ากับ ๓๓,๑๘๘ ล้านบาท ส่วนภาคนอกเกษตร มีมูลค่าเท่ากับ ๒๘,๐๖๒ ล้านบาท โดยผลิตภัณฑ์มวลรวมจังหวัดนราธิวาสปี ๒๕๕๔ (Gross Provincial Product-GPP) มีมูลค่าเท่ากับ ๖๑,๒๕๐ ล้านบาท เมื่อเทียบกับปี ๒๕๕๓ ซึ่งมีมูลค่าเท่ากับ ๕๒,๐๖๕ ล้านบาท เพิ่มขึ้น ๘,๑๘๕ ล้านบาท สำหรับอัตราการขยายตัวของเศรษฐกิจจังหวัดนราธิวาส ขยายตัวร้อยละ ๗.๑

โครงสร้างเศรษฐกิจจังหวัดนราธิวาส (จากข้อมูล GPP ปี ๒๕๕๔) ขึ้นอยู่กับสาขาการเกษตรกรรม สาขาการขนส่ง ขยายปลีก และการซ่อมแซมฯ สาขาการศึกษาและสาขาบริหารราชการและการป้องกันประเทศ ตามลำดับอาชีพหลัก ด้านการเกษตร อาทิเช่น การทำสวนยางพารา ปาล์ม มะพร้าวผลไม้ต่างๆ การประมง และการเลี้ยงสัตว์



GROSS PROVINCIAL PRODUCT CHAIN VOLUME MEASURES (REFERENCE YEAR = 200๒)

๐๓๑๒ - NARATHIWAT

(Millions of Baht)

	๒๐๐๕	๒๐๐๕	๒๐๐๖	๒๐๐๗	๒๐๐๘	๒๐๐๙	๒๐๑๐	๒๐๑๑
Agriculture	๖,๐๓๕	๖,๐๔๕	๖,๓๖๗	๖,๖๖๒	๖,๖๒๑	๖,๖๒๑	๖,๕๖๒	๖,๕๖๑
Agriculture, hunting and forestry	๕,๕๕๖	๕,๕๕๕	๕,๕๖๐	๕,๖๕๒	๕,๖๕๐	๕,๖๕๐	๕,๖๕๖	๕,๖๕๖
Fishing	๕๕๐	๖๓๑	๑,๐๕๑	๑,๖๖๗	๑,๖๖๗	๑,๖๖๗	๑,๖๖๖	๑,๖๖๖
Non-Agriculture	๑๕,๐๕๓	๑๕,๕๖๐	๑๕,๕๖๓	๑๕,๕๖๓	๑๕,๕๖๓	๑๕,๕๖๓	๑๕,๕๖๓	๑๕,๕๖๓
Mining and quarrying	๑๕,๕๕๕	๑๖,๖	๑๖,๖	๑๖,๖	๑๖,๖	๑๖,๖	๑๖,๖	๑๖,๖
Manufacturing	๑,๑๕๑	๑,๑๕๒	๑,๒๖๒	๑,๒๖๑	๑,๒๖๑	๑,๒๖๑	๑,๒๖๑	๑,๒๖๑
Electricity, Gas and Water supply	๓๓๖	๒๖๖	๒๖๖	๒๖๕	๒๖๕	๒๖๕	๒๖๕	๒๖๕
Construction	๕,๕๖๑	๕,๕๖๑	๕,๕๖๑	๕,๕๖๑	๕,๕๖๑	๕,๕๖๑	๕,๕๖๑	๕,๕๖๑
Wholesale and retail trade; repair of motor vehicles, and personal and household goods	๓,๐๖๒	๓,๑๖๒	๓,๑๖๕	๓,๑๖๕	๓,๑๖๕	๓,๑๖๕	๓,๑๖๕	๓,๑๖๕
Hotels and restaurants	๑,๕๖๒	๑,๕๖๗	๑,๕๖๓	๑,๕๖๓	๑,๕๖๓	๑,๕๖๓	๑,๕๖๓	๑,๕๖๓
Transport, storage and communications	๕,๕๖๗	๕,๕๖๗	๑,๑๖๖	๑,๑๖๖	๑,๑๖๖	๑,๑๖๖	๑,๑๖๖	๑,๑๖๖
Financial Intermediation	๕,๕๖๒	๕,๕๖๗	๕,๕๕๕	๕,๕๕๕	๕,๕๕๕	๕,๕๕๕	๕,๕๕๕	๕,๕๕๕
Real estate, renting and business activities	๑,๕๖๑	๑,๕๖๑	๑,๑๖๗	๑,๑๖๗	๑,๑๖๗	๑,๑๖๗	๑,๕๖๑	๑,๕๖๑
Public administration and defence; compulsory social security	๒,๕๕๕	๓,๐๕๕	๒,๑๖๖	๒,๑๖๖	๒,๑๖๖	๒,๑๖๖	๒,๑๖๖	๒,๑๖๖
Education	๒,๑๖๕	๒,๑๖๖	๒,๑๖๖	๒,๑๖๖	๒,๑๖๖	๒,๑๖๖	๒,๑๖๖	๒,๑๖๖
Health and social work	๕,๕๖๕	๕,๕๖๑	๕,๕๖๑	๕,๕๖๑	๕,๕๖๑	๕,๕๖๑	๕,๕๖๑	๕,๕๖๑
Other community, social and personal service activities	๓,๑๖๑	๓,๑๖๕	๓,๑๖๑	๓,๑๖๑	๓,๑๖๑	๓,๑๖๑	๓,๑๖๑	๓,๑๖๑
Private households with employed persons	๒,๖๖๑	๒,๖๖๑	๒,๖๖๑	๒,๖๖๑	๒,๖๖๑	๒,๖๖๑	๒,๖๖๑	๒,๖๖๑
Gross provincial product (sum up)	๒๑,๑๖๑	๒๑,๖๑๑	๒๑,๖๑๑	๒๑,๖๑๑	๒๑,๖๑๑	๒๑,๖๑๑	๒๑,๖๑๑	๒๑,๖๑๑
Residual (sum up - CVMs)	๕,๕๕๕	๑,๑๖๗	๕,๕๕๕	๕,๕๕๕	๕,๕๕๕	๕,๕๕๕	๕,๕๕๕	๕,๕๕๕
% Residual to CVMs	๐.๓	๐.๕	๒.๖	๒.๖	๒.๖	๒.๖	๒.๖	๒.๖
Gross provincial product (CVMs)	๒๑,๑๖๑	๒๑,๕๕๕	๒๑,๕๕๕	๒๑,๕๕๕	๒๑,๕๕๕	๒๑,๕๕๕	๒๑,๕๕๕	๒๑,๕๕๕

Note : Chain volume series are not additive. The sum of the components will thus not be equal to the shown totals.



GROSS PROVINCIAL PRODUCT AT CURRENT MARKET PRICES

๐๓๒๒ - NARATHIWAT

(Millions of Baht)

	๒๕๖๕	๒๕๖๕	๒๕๖๖	๒๕๖๗	๒๕๖๘	๒๕๖๙	๒๕๖๙	๒๕๖๙	๒๕๖๙
Agriculture	๒๒,๕๖๕	๑๕,๕๕๒	๑๖,๕๖๑	๒๑,๕๖๗	๒๑,๕๖๗	๒๑,๕๖๗	๒๑,๕๖๗	๒๑,๕๖๗	๒๑,๕๖๗
Agriculture, hunting and forestry	๑๑,๕๖๓	๑๕,๕๕๒	๑๕,๕๖๑	๑๕,๕๖๗	๑๕,๕๖๗	๑๕,๕๖๗	๑๕,๕๖๗	๑๕,๕๖๗	๑๑,๕๖๓
Fishing	๕,๕๖๑	๕,๕๖๑	๕,๕๖๑	๕,๕๖๑	๕,๕๖๑	๕,๕๖๑	๕,๕๖๑	๕,๕๖๑	๕,๕๖๑
Non-Agriculture	๕๕,๕๖๑	๕๕,๕๖๑	๕๕,๕๖๑	๕๕,๕๖๑	๕๕,๕๖๑	๕๕,๕๖๑	๕๕,๕๖๑	๕๕,๕๖๑	๕๕,๕๖๑
Mining and quarrying	๑๕,๕๖๑	๑๕,๕๖๑	๑๕,๕๖๑	๑๕,๕๖๑	๑๕,๕๖๑	๑๕,๕๖๑	๑๕,๕๖๑	๑๕,๕๖๑	๑๕,๕๖๑
Manufacturing	๑๕,๕๖๑	๑๕,๕๖๑	๑๕,๕๖๑	๑๕,๕๖๑	๑๕,๕๖๑	๑๕,๕๖๑	๑๕,๕๖๑	๑๕,๕๖๑	๑๕,๕๖๑
Electricity, Gas and Water supply	๑๕,๕๖๑	๑๕,๕๖๑	๑๕,๕๖๑	๑๕,๕๖๑	๑๕,๕๖๑	๑๕,๕๖๑	๑๕,๕๖๑	๑๕,๕๖๑	๑๕,๕๖๑
Construction	๑๕,๕๖๑	๑๕,๕๖๑	๑๕,๕๖๑	๑๕,๕๖๑	๑๕,๕๖๑	๑๕,๕๖๑	๑๕,๕๖๑	๑๕,๕๖๑	๑๕,๕๖๑
Wholesale and retail trade; repair of motor vehicles, and personal and household goods	๑๕,๕๖๑	๑๕,๕๖๑	๑๕,๕๖๑	๑๕,๕๖๑	๑๕,๕๖๑	๑๕,๕๖๑	๑๕,๕๖๑	๑๕,๕๖๑	๑๕,๕๖๑
Hotels and restaurants	๑๕,๕๖๑	๑๕,๕๖๑	๑๕,๕๖๑	๑๕,๕๖๑	๑๕,๕๖๑	๑๕,๕๖๑	๑๕,๕๖๑	๑๕,๕๖๑	๑๕,๕๖๑
Transport, storage and communications	๑๕,๕๖๑	๑๕,๕๖๑	๑๕,๕๖๑	๑๕,๕๖๑	๑๕,๕๖๑	๑๕,๕๖๑	๑๕,๕๖๑	๑๕,๕๖๑	๑๕,๕๖๑
Financial intermediation	๑๕,๕๖๑	๑๕,๕๖๑	๑๕,๕๖๑	๑๕,๕๖๑	๑๕,๕๖๑	๑๕,๕๖๑	๑๕,๕๖๑	๑๕,๕๖๑	๑๕,๕๖๑
Real estate, renting and business activities	๑๕,๕๖๑	๑๕,๕๖๑	๑๕,๕๖๑	๑๕,๕๖๑	๑๕,๕๖๑	๑๕,๕๖๑	๑๕,๕๖๑	๑๕,๕๖๑	๑๕,๕๖๑
Public administration and defence; social security	๑๕,๕๖๑	๑๕,๕๖๑	๑๕,๕๖๑	๑๕,๕๖๑	๑๕,๕๖๑	๑๕,๕๖๑	๑๕,๕๖๑	๑๕,๕๖๑	๑๕,๕๖๑
Education	๑๕,๕๖๑	๑๕,๕๖๑	๑๕,๕๖๑	๑๕,๕๖๑	๑๕,๕๖๑	๑๕,๕๖๑	๑๕,๕๖๑	๑๕,๕๖๑	๑๕,๕๖๑
Health and social work	๑๕,๕๖๑	๑๕,๕๖๑	๑๕,๕๖๑	๑๕,๕๖๑	๑๕,๕๖๑	๑๕,๕๖๑	๑๕,๕๖๑	๑๕,๕๖๑	๑๕,๕๖๑
Other community, social and personal service activities	๑๕,๕๖๑	๑๕,๕๖๑	๑๕,๕๖๑	๑๕,๕๖๑	๑๕,๕๖๑	๑๕,๕๖๑	๑๕,๕๖๑	๑๕,๕๖๑	๑๕,๕๖๑
Private households with employed persons	๑๕,๕๖๑	๑๕,๕๖๑	๑๕,๕๖๑	๑๕,๕๖๑	๑๕,๕๖๑	๑๕,๕๖๑	๑๕,๕๖๑	๑๕,๕๖๑	๑๕,๕๖๑
Gross provincial product (GPP)	๗๗,๕๖๑	๗๗,๕๖๑	๗๗,๕๖๑	๗๗,๕๖๑	๗๗,๕๖๑	๗๗,๕๖๑	๗๗,๕๖๑	๗๗,๕๖๑	๗๗,๕๖๑
GPP Per capita (Baht)	๗๗,๕๖๑	๗๗,๕๖๑	๗๗,๕๖๑	๗๗,๕๖๑	๗๗,๕๖๑	๗๗,๕๖๑	๗๗,๕๖๑	๗๗,๕๖๑	๗๗,๕๖๑
Population (๑,๐๐๐ persons)	๗๗,๕๖๑	๗๗,๕๖๑	๗๗,๕๖๑	๗๗,๕๖๑	๗๗,๕๖๑	๗๗,๕๖๑	๗๗,๕๖๑	๗๗,๕๖๑	๗๗,๕๖๑



สำหรับผลิตภัณฑ์จังหวัดต่อหัว ทั้ง ๗๗ จังหวัด โดยรวมกรุงเทพมหานคร แล้ว จังหวัดนราธิวาสมีผลิตภัณฑ์จังหวัดต่อหัว (GPP per Capita ๒๐๑๑P) เท่ากับ ๗๗,๕๕๑ บาท อยู่ในลำดับที่ ๓๗ ของประเทศ หากเปรียบเทียบเฉพาะ ๑๔ จังหวัดภาคใต้ อยู่ลำดับที่ ๑๒ และหากเปรียบเทียบกลุ่มภาคใต้ชายแดน จังหวัดนราธิวาส อยู่ลำดับที่ ๔

GRP, GPP, PER CAPITA AT CURRENT MARKET PRICES AND POPULATION
IN THE YEAR ๒๐๑๑P

NO.		GPP ๒๐๑๑P (Millions of Baht)	POPULATION ๒๐๑๑P (๑,๐๐๐ Persons)	PER CAPITA ๒๐๑๑P (Baht)
SOUTHERN				
๑	๐๓๐๑ PHUKET	๑๐๔,๖๑๖	๓๐๓	๓๔๕,๒๖๙
๒	๐๓๐๕ KRABI	๗๐,๘๗๑	๔๐๓	๑๗๖,๐๕๗
๓	๐๓๐๒ SURAT THANI	๑๗๙,๑๗๘	๑,๐๑๙	๑๗๕,๗๘๔
๔	๐๓๐๔ PHANGNGA	๔๕,๖๘๙	๒๗๑	๑๖๘,๖๖๔
๕	๐๓๐๘ SONGKHLA	๒๒๔,๗๙๙	๑,๔๗๙	๑๔๕,๒๗๐
๖	๐๓๐๖ CHUMPHON	๖๖,๘๘๔	๕๑๔	๑๓๐,๐๒๗
๗	๐๓๑๑ TRANG	๘๘,๕๗๓	๖๙๖	๑๒๗,๒๙๖
๘	๐๓๑๐ YALA	๕๙,๕๕๔	๔๙๔	๑๒๐,๕๕๒
๙	๐๓๐๙ SATUN	๓๓,๙๕๑	๒๙๖	๑๑๔,๖๕๗
๑๐	๐๓๐๓ RANONG	๒๑,๔๘๖	๑๙๒	๑๑๑,๘๘๓
๑๑	๐๓๐๗ NAKHON SI THAMMARAT	๑๕๔,๐๔๙	๑,๗๔๙	๘๘,๐๙๑
๑๒	๐๓๑๒ NARATHIWAT	๖๑,๒๕๐	๗๘๙	๗๗,๕๕๑
๑๓	๐๓๑๓ PHATTHALUNG	๓๙,๐๙๗	๕๗๑	๖๘,๔๒๗
๑๔	๐๓๑๔ PATTANI	๔๗,๔๒๓	๗๐๓	๖๗,๔๙๒



ผลิตภัณฑ์จังหวัดค้อหัว

NO.	PROVINCE GPP PER CAPITA	๒๐๑๑ (Baht)	NO.	PROVINCE GPP PER CAPITA	๒๐๑๑ (Baht)
๑	๐๔๐๓ RAYONG	๑,๒๓๕,๖๙๕	๓๙	๐๒๑๐ NAKHON SAWAN	๗๖,๕๐๙
๒	๐๗๐๔ SAMUT SAKHON	๕๕๑,๑๕๕	๔๐	๐๒๑๑ PHITSANULOK	๗๕,๑๕๗
๓	๐๔๐๑ CHON BURI	๕๒๒,๕๑๑	๔๑	๐๒๑๓ UTHAI THANI	๗๔,๓๘๗
๔	๐๗๐๑ BANGKOK METROPOLIS	๔๘๕,๖๗๒	๔๒	๐๔๐๖ NAKHON NAYOK	๗๔,๐๓๓
๕	๐๗๐๒ SAMUT PRAKAN	๔๕๕,๐๗๙	๔๓	๐๒๑๒ LAMPANG	๗๒,๑๖๙
๖	๐๔๐๗ PRACHINBURI	๔๑๔,๕๒๑	๔๔	๐๖๐๓ CHAI NAT	๗๑,๙๓๔
๗	๐๖๐๖ PHRA NAKHON SRI AYUTHAYA	๓๗๙,๗๗๓	๔๖	๐๑๐๙ NAKHON RATCHASIMA	๗๑,๔๐๕
๘	๐๓๐๑ PHUKET	๓๔๕,๒๖๙	๔๗	๐๓๑๓ PHATTHALUNG	๖๘,๔๒๗
๙	๐๔๐๒ CHACHOENGSAO	๓๔๐,๙๑๖	๔๘	๐๓๑๔ PATTANI	๖๗,๔๕๒
๑๐	๐๗๐๓ PATHUM THANI	๓๔๐,๔๗๙	๔๙	๐๑๐๔ NONG KHAI	๖๖,๙๕๙
๑๑	๐๖๐๑ SARABURI	๒๙๕,๙๒๘	๕๐	๐๒๑๕ TAK	๖๔,๖๑๐
๑๒	๐๔๐๕ CHANTHABURI	๑๙๓,๐๕๑	๕๑	๐๒๑๖ PHICHIT	๕๙,๙๖๗
๑๓	๐๗๐๕ NAKHON PATHOM	๑๘๗,๗๒๔	๕๒	๐๒๑๓ UTTARADIT	๕๙,๗๔๖
๑๔	๐๓๐๕ KRABI	๑๗๖,๐๕๗	๕๓	๐๒๐๕ CHIANG RAI	๕๙,๐๑๘
๑๕	๐๓๐๒ SURAT THANI	๑๗๕,๗๘๔	๕๔	๐๒๑๗ PHETCHABUN	๕๕,๕๖๒
๑๖	๐๗๐๖ NONTHABURI	๑๖๘,๙๒๘	๕๕	๐๑๐๕ MUKDAHAN	๕๔,๑๗๐
๑๗	๐๓๐๔ PHANGNGA	๑๖๘,๖๖๔	๕๖	๐๑๑๒ UDON THANI	๕๓,๖๗๗
๑๘	๐๔๐๔ TRAT	๑๕๗,๔๙๔	๕๗	๐๑๑๑ LOEI	๕๓,๒๗๙
๑๙	๐๕๐๑ RATCHABURI	๑๕๕,๗๔๙	๕๘	๐๒๑๔ SUKOTHAI	๕๓,๐๕๘
๒๐	๐๓๐๘ SONGKHLA	๑๔๕,๒๗๐	๕๙	๐๔๐๕ SA KAEO	๕๒,๓๘๘
๒๑	๐๒๐๗ LAMPHUN	๑๔๐,๕๗๕	๖๐	๐๒๐๙ PHAYAO	๕๐,๘๑๔
๒๒	๐๓๐๖ CHUMPHON	๑๓๐,๐๒๗	๖๑	๐๒๐๘ NAN	๔๔,๙๕๕
๒๓	๐๓๑๑ TRANG	๑๒๗,๒๙๖	๖๒	๐๑๑๒ UBON RATCHATHANI	๔๔,๘๐๐
๒๔	๐๒๑๑ KAM PHAENG PHET	๑๒๒,๗๘๑	๖๓	๐๑๐๘ KALASIN	๔๒,๗๗๕
๒๕	๐๕๐๓ PHACHUAP KHIRI KHAN	๑๒๑,๗๐๕	๖๔	๐๒๐๖ PHRAE	๔๑,๕๕๓
๒๖	๐๓๑๐ YALA	๑๒๐,๕๕๒	๖๕	๐๑๑๓ ROI ET	๔๐,๓๗๑
๒๗	๐๓๐๙ SATUN	๑๑๔,๖๕๗	๖๖	๐๑๑๑ MAHA SARAKHAM	๓๙,๗๗๖
๒๘	๐๓๐๓ RANONG	๑๑๑,๘๘๓	๖๗	๐๑๑๔ BURI RAM	๓๙,๗๖๑
๒๙	๐๕๐๔ PHETCHABURI	๑๐๙,๖๖๔	๖๘	๐๑๐๖ NAKHON PHANOM	๓๙,๒๒๔
๓๐	๐๖๐๒ SINGBURI	๑๐๓,๖๕๕	๖๙	๐๑๑๐ CHAIYAPHUM	๓๙,๐๔๙
๓๑	๐๒๐๑ CHIANG MAI	๑๐๐,๙๔๒	๗๐	๐๑๑๕ SURIN	๓๗,๕๒๕
๓๒	๐๖๐๕ LOP BURI	๙๖,๓๐๒	๗๑	๐๒๐๔ MAE HONG SON	๓๗,๔๕๖
๓๓	๐๕๐๒ KANCHANABURI	๙๕,๗๔๔	๗๒	๐๑๐๗ SAKON NAKHON	๓๕,๐๙๔
๓๔	๐๓๐๗ NAKHON SI THAMMARAT	๘๘,๐๙๑	๗๓	๐๑๑๑ YASOTHON	๓๔,๑๘๑
๓๕	๐๑๐๑ KHON KAEN	๘๑,๘๘๔	๗๔	๐๑๑๗ SI SA KET	๓๔,๐๕๒
๓๖	๐๕๐๖ SAMUT SONGKHRAM	๗๙,๔๕๖	๗๕	๐๑๑๘ NONG BUA LAM PHU	๓๓,๓๓๔
๓๗	๐๓๑๒ NARATHIWAT	๗๗,๕๙๑	๗๖	๐๑๒๐ BUENG KAN	๓๓,๐๒๗
๓๘	๐๕๐๕ SUPHAN BURI	๗๖,๕๔๙	๗๗	๐๑๑๙ AM NAT CHAREON	๓๐,๒๓๑



สถานการณ์ด้านรายได้

สรุปผลการจัดเก็บรายได้สำนักงานสรรพสามิตพื้นที่นราธิวาส				
ประจำปีงบประมาณ พ.ศ. ๒๕๕๖				
ประเภทรายได้	รายได้จากการจัดเก็บแต่ละสาขา			รวม
	สาขาเมืองฯ	สาขาระนอง	สาขาโก-ลก	
พ.ร.บ.สุรา				
ภาษีสุรากลั่นชุมชน	๑,๐๔๗,๑๒๒.๐๓	-	-	๑,๐๔๗,๑๒๒.๐๓
ค่าใบอนุญาตทำสุรา	๗,๐๐๐.๐๐	-	-	๗,๐๐๐.๐๐
ค่าใบอนุญาตขายสุรา	๑๑๔,๒๐๐.๐๐	๒๕,๐๐๐.๐๐	๑๕๔,๖๐๐.๐๐	๒๙๓,๘๐๐.๐๐
ค่าปรับเปรียบเทียบคดีสุรา	๑๐,๐๐๐.๐๐	-	๕๓,๐๐๐.๐๐	๖๓,๐๐๐.๐๐
ค่าขายของกลางในคดีสุรา	-	-	-	-
พ.ร.บ.ยาสูบ				
ค่าภาษียาสูบ	-	-	-	-
ค่าใบอนุญาตประกอบอุตสาหกรรมยาสูบ	-	-	-	-
ค่าใบอนุญาตขายยาสูบ	๑๙,๑๐๐.๐๐	๓๒,๓๐๐.๐๐	๔๔,๖๘๐.๐๐	๙๖,๐๘๐.๐๐
ค่าปรับเปรียบเทียบคดียาสูบ	๑,๔๘๐,๑๙๑.๙๐	๕๘๗,๙๓๒.๙๕	๑,๙๓๕,๖๗๒.๘๐	๔,๐๐๓,๗๙๗.๖๕
ค่าขายของกลางในคดียาสูบ	-	-	-	-
พ.ร.บ.ภาษีสรรพสามิต ๒๕๒๗				
ค่าภาษีเครื่องดื่ม	๑๕๖,๓๑๑.๐๐	๕๗,๒๐๕.๘๓	๖๖๖,๗๑๒.๐๐	๘๗๖,๒๒๘.๘๓
ค่าภาษีรถยนต์ดัดแปลง	-	-	-	-
ค่าภาษีรถจักรยานยนต์	-	-	-	-
ค่าภาษีเครื่องใช้ไฟฟ้า	-	-	-	-
ค่าภาษีสนามกอล์ฟ	-	-	๑๙,๔๕๔.๐๐	๑๙,๔๕๔.๐๐
ค่าภาษีสถานบริการดิสโก้เทค	๘๘,๐๕๓.๐๐	-	๒๖๗,๔๐๗.๐๐	๓๕๕,๔๖๐.๐๐
ค่าภาษีน้ำมันเชื้อเพลิง	๑,๗๑๘,๐๒๐.๘๐	๑๑๘,๐๕๙.๐๐	๒๗๓,๓๕๐.๐๐	๒,๑๐๙,๔๒๙.๘๐
ค่าปรับเปรียบเทียบคดี	๑๑,๙๒๕,๗๘๗.๗๐	๖๙๕,๓๕๒.๕๐	๑,๖๘๘,๙๒๕.๐๐	๑๔,๓๑๐,๐๖๕.๒๐
พ.ร.บ.ไฟ				
ค่าใบอนุญาตขายไฟ	๓๐๐.๐๐	๑๒๐.๐๐	๒๖๐.๐๐	๖๘๐.๐๐
ค่าปรับเปรียบเทียบคดี	-	-	-	-
รวมรายได้	๑๖,๕๕๘,๐๘๖.๔๓	๑,๕๑๕,๙๗๐.๒๘	๕,๐๖๔,๐๖๐.๘๐	๒๓,๑๓๘,๑๑๗.๕๑

หมายเหตุ รายได้จากค่าปรับเปรียบเทียบคดีเป็นยอดค่าปรับจากจำนวนเต็ม

ที่มา : สำนักงานสรรพสามิตพื้นที่นราธิวาส



แนวโน้มเศรษฐกิจของจังหวัดนราธิวาสในปี ๒๕๕๗

คาดว่าจะขยายตัวต่อเนื่องจากผลผลิตภาคเกษตรเป็นสำคัญ โดยเฉพาะยางพาราและปาล์มน้ำมัน จากนโยบายภาครัฐในการส่งเสริมและสนับสนุนการปลูก ในขณะที่เดียวกันรายได้ของเกษตรกร คาดว่าจะลดลงตามการปรับลดลงของราคาผลผลิตภาคเกษตร โดยเฉพาะยางพารา และปาล์มน้ำมัน ซึ่งเป็นผลมาจากการชะลอตัวของระบบเศรษฐกิจโลก

สำหรับแรงกระตุ้นเศรษฐกิจในปี ๒๕๕๗ ของภาครัฐ คาดว่าน่าจะมีเพิ่มมากขึ้นจากงบประมาณรายจ่ายประจำปี que เพิ่มสูงขึ้น รวมถึงแผนการลงทุนโครงสร้างพื้นฐาน ๒ ล้านล้านบาท คาดว่าจะส่งผลให้การบริโภคเอกชน ขยายตัวเพิ่มสูงขึ้น

ภาคการบริการและการท่องเที่ยว คาดว่าจะชะลอตัวจากเหตุการณ์ความไม่สงบในพื้นที่ที่ส่งผลกระทบต่อความเชื่อมั่นของนักท่องเที่ยวทั้งชาวไทย และชาวต่างประเทศ

ภาคอุตสาหกรรม คาดว่าจะชะลอตัวจากการย้ายฐานการผลิตไปยังฐานการผลิตใหม่ จากความไม่เชื่อมั่นของ นักลงทุน

งบประมาณที่ได้รับจัดสรร เปรียบเทียบ ๓ ปี

ปีงบประมาณ	งบประจำปี	งบลงทุน	รวม
๒๕๕๖	๘,๖๔๖.๔๘	๒,๓๘๘.๑๘	๑๑,๐๓๔.๖๖
๒๕๕๕	๘,๓๒๑.๔๑	๒,๓๑๐.๔๕	๑๑,๐๓๑.๘๖
๒๕๕๔	๘,๓๕๓.๘๗	๓,๘๖๗.๐๑	๑๒,๖๒๐.๘๘



หน่วยจัดพิมพ์	เดือนที่ 1			เดือนที่ 2			เดือนที่ 3			เดือนที่ 4			ลำดับที่		
	เก็บค่าพิมพ์	เก็บค่าส่งมอบ	ประมาณการ	ผลการจัดพิมพ์	ประมาณการ	ปีงบประมาณ	เก็บค่าพิมพ์	เก็บค่าส่งมอบ	ประมาณการ	ผลการจัดพิมพ์	ประมาณการ	ปีงบประมาณ			
กรมส่งเสริมการค้าระหว่างประเทศ	11,931	13,717	13,139	1,786	14,977	0,578	158,301	154,045	152,028	158,301	-2,017	-1,31	-6,273	-3,96	7
กรมส่งเสริมการค้าระหว่างประเทศ	7,068	6,593	8,227	-4,475	-6,72	-1,634	98,121	95,548	86,354	98,121	-9,194	-9,62	-11,767	-11,99	10
กรมส่งเสริมการค้าระหว่างประเทศ	2,457	2,307	2,706	-1,150	-6,11	-0,399	29,276	31,295	23,697	29,276	-7,598	-24,28	-5,579	-19,06	12
กรมส่งเสริมการค้าระหว่างประเทศ	2,335	1,883	2,266	-0,452	-19,36	-0,383	25,539	26,113	25,923	25,539	-0,190	-0,73	0,384	1,50	5
กรมส่งเสริมการค้าระหว่างประเทศ	2,175	2,199	1,801	0,024	1,10	0,398	21,995	23,038	22,392	21,995	-6,646	-2,80	0,397	1,80	4
กรมส่งเสริมการค้าระหว่างประเทศ	1,040	0,706	0,830	-0,334	-32,12	-0,134	10,257	11,140	11,236	10,257	0,096	0,86	0,979	9,54	1
กรมส่งเสริมการค้าระหว่างประเทศ	0,585	0,492	0,592	-0,093	-15,90	-0,100	8,867	9,514	7,598	8,867	-1,916	-20,14	-1,269	-14,31	11
กรมส่งเสริมการค้าระหว่างประเทศ	0,330	0,356	0,353	0,026	7,88	0,003	7,033	8,407	7,065	7,033	-1,342	-15,56	0,032	0,45	6
กรมส่งเสริมการค้าระหว่างประเทศ	0,477	0,723	0,613	0,246	51,57	0,110	6,375	7,998	5,690	6,375	-2,308	-28,86	-0,685	-10,75	9
กรมส่งเสริมการค้าระหว่างประเทศ	0,413	0,516	0,430	0,103	24,94	0,086	6,460	7,715	6,764	6,460	-0,951	-12,33	0,304	4,71	2
กรมส่งเสริมการค้าระหว่างประเทศ	0,128	0,251	0,209	0,123	96,09	0,042	3,700	4,248	3,862	3,700	-0,386	-9,09	0,162	4,38	3
กรมส่งเสริมการค้าระหว่างประเทศ	0,233	0,219	0,374	-0,014	-6,01	-1,155	2,954	3,352	2,750	2,954	-0,602	-17,56	-0,204	-6,91	8
กรมส่งเสริมการค้าระหว่างประเทศ	0,383	0,349	0,411	-0,034	-8,88	-0,062	2,579	2,917	1,907	2,579	-1,010	-34,62	-0,672	-26,06	13
กรมส่งเสริมการค้าระหว่างประเทศ	0,000	0,001	0,000	0,001	#DIV/0!	0,001	0,000	0,000	0,002	0,000	0,002	#DIV/0!	0,002	#DIV/0!	
รวมงบประมาณรวม	29,555	30,512	31,951	0,757	2,56	-1,639	381,457	385,330	357,268	381,457	-28,062	-7,28	-24,189	-6,34	
ค่าส่งมอบ	11,259	9,247	11,935	-2,012	-17,87	-2,688	88,059	83,205	89,182	88,059	5,977	7,18	1,123	1,28	
ค่าส่งมอบ	12,459	10,531	12,459	-1,928	-15,47	-1,928	154,074	154,075	133,176	154,074	-20,899	-13,56	-20,898	-13,56	
ค่าส่งมอบ	1,547	2,181	1,024	0,634	40,98	1,157	17,737	17,013	47,106	17,737	30,093	176,88	29,369	165,58	
ค่าส่งมอบ	0,374	0,421	0,693	0,047	12,57	-0,272	6,591	5,081	4,984	6,591	-0,097	-1,91	-1,607	-24,38	
รวมงบบริหารการดำเนินงาน	25,639	22,380	26,111	-3,259	-12,71	-3,731	266,461	259,374	274,448	266,461	15,074	5,81	7,987	3,00	
รวมงบดำเนินงาน	55,194	52,692	58,062	-2,502	-4,53	-5,370	647,918	644,704	631,716	647,918	-12,988	-2,01	-16,202	-2,50	

หมายเหตุ : รวมเงินหมุนภายในกรมส่งเสริมการค้าระหว่างประเทศ

ที่มา : สำนักงานสรรพากรพื้นที่นครราชสีมา





ผลการจัดเก็บภาษีอากรของพื้นที่นาฬิกาวิเวศ ปีงบประมาณ 2556
ประจำเดือนกันยายน 2556

ประเภทภาษี	เดือนนี้		เปรียบเทียบเดือนนี้				ตั้งแต่ต้นปีถึงเดือนนี้				เปรียบเทียบตั้งแต่ต้นปีถึงเดือนนี้			
	เติบโต/ยบ ٪	เติบโต/ยบ ٪	ผลกระทบ	ภาษี	ร้อยละ	ภาษี	ร้อยละ	เติบโต/ยบ ٪	เติบโต/ยบ ٪	ผลกระทบ	ภาษี	ร้อยละ	ภาษี	ร้อยละ
1.บุคคลธรรมดา	14,626	12,677	16,189	-1,949	-13.33	-3,512	-21.69	224,030	217,696	210,508	-6,334	-2.83	7,188	3.41
- อัตราภาษีจัดเก็บ	8,245	6,823	9,424	-1,422	-17.25	-2,601	-27.60	159,869	131,818	142,524	-28,051	-17.55	-10,706	-7.51
- ค่าส่งท้าย ณ ที่จ่าย	6,153	5,522	6,522	-431	-10.26	-1,000	-15.33	61,791	65,135	65,498	3,344	5.41	-3,363	-6.55
- ที่ลดหย่อน	0.228	0.332	0.243	0.104	45.61	0.089	36.63	2,370	20,743	2,486	18,373	775.23	18.257	734.39
2.นิติบุคคล	9,875	8,944	10,781	-931	-9.43	-1,837	-17.04	68,183	72,657	74,453	4,474	6.56	-1,796	-2.41
- อัตราภาษีจัดเก็บ	4,728	5,199	5,325	471	9.96	-0.126	-2.37	45,496	46,975	50,616	1,479	3.25	-3,641	-7.19
- ค่าส่งท้าย ณ ที่จ่าย	5,106	3,725	5,413	-1,381	-27.05	-1,688	-31.18	21,415	24,047	22,561	2,652	12.29	1,886	6.59
- ที่ลดหย่อน	0.041	0.020	0.043	-0.021	-51.22	-0.023	-53.49	1,272	1,635	1,276	0.363	28.54	0.359	28.13
3.ภาษี	0.000	0.000	0.000	0.000	#DIV/0!	0.000	#DIV/0!	0.000	0.000	0.000	0.000	#DIV/0!	0.000	#DIV/0!
- อัตราภาษีจัดเก็บ	0.000	0.000	0.000	0.000	#DIV/0!	0.000	#DIV/0!	0.000	0.000	0.000	0.000	#DIV/0!	0.000	#DIV/0!
4.มูลค่าเพิ่ม	27,078	27,402	27,522	0.324	1.20	-0.120	-0.44	316,281	292,451	323,478	-23,430	-7.53	-31,027	-9.59
- อัตราภาษีจัดเก็บ	14,619	16,871	15,063	2,252	15.40	1,808	12.00	162,206	159,275	169,404	-2,931	-1.81	-10,129	-5.98
- ค่าหักค่าเช่ารถยนต์	12,459	10,531	12,459	-1,928	-15.47	-1,928	-15.47	154,075	133,176	154,074	-20,899	-13.56	-20,898	-13.56
5.ธุรกิจเฉพาะ	1,028	0.950	1,091	-0.078	-7.59	-0.141	-12.92	11,945	24,887	12,696	12,942	108.35	12,191	96.02
- อัตราภาษีจัดเก็บ	0.943	0.839	0.999	-0.104	-11.03	-0.160	-16.02	10,575	11,728	11,205	1,153	10.90	0.523	4.67
- ที่ลดหย่อน	0.085	0.111	0.092	0.026	30.59	0.019	20.65	1,370	13,159	1,491	11,789	860.51	11,668	782.56
6.อากรแสตมป์	2,552	2,687	2,441	0.135	5.29	0.246	10.08	23,700	23,594	26,189	-0.196	-0.83	-2,685	-10.25
- อัตราภาษีจัดเก็บ	0.985	0.548	1.102	-0.437	-44.37	-0.554	-50.27	6,618	6,951	7,114	0.333	5.03	-0.163	-2.29
- ที่ลดหย่อน	1.193	1.718	0.646	0.525	44.01	1.072	165.94	12,001	11,569	12,484	-0.432	-3.60	-0.915	-7.33
- ขนส่งจังก๊อบ	0.374	0.421	0.693	0.047	12.57	-0.272	-39.25	5,081	4,984	6,591	-0.097	-1.91	-1,607	-24.38
7.รายปีอื่น ๆ	0.035	0.032	0.038	-0.003	-8.57	-0.006	-15.79	0.565	0.521	0.594	-0.044	-7.79	-0.073	-12.29
รวมเฉพาะสรรพากร	29,555	30,312	31,951	0.757	2.56	-1,639	-5.13	385,329	357,268	381,457	-28,061	-7.28	-24,189	-6.34
รวมหน่วยงานราชการอื่น	25,639	22,380	26,111	-3,259	-12.71	-3,731	-14.29	259,375	274,448	266,461	15,073	5.81	7,987	3.00
รวมทั้งหมด	55,194	52,692	58,062	-2,502	-4.53	-5,370	-9.25	644,704	631,716	647,918	-12,898	-2.01	-16,202	-2.50

หมายเหตุ : รวมข้อมูลหน่วยงานราชการทั้งหมด

อาชีพของประชากร

จังหวัดนราธิวาส มีเนื้อที่ทั้งหมด ๒,๓๘๒,๕๖๕.๐๔ ไร่ แบ่งเป็นเนื้อที่
 ที่ถือครอง ๑,๗๕๗,๖๒๖.๑๓ ไร่ คิดเป็นร้อยละ ๖๔.๖๐ ของเนื้อที่ทั้งหมด ในจำนวน
 นี้เป็นเนื้อที่ที่ถือครองเพื่อการเกษตร ๑,๕๕๕,๕๒๓.๐๐ ไร่ คิดเป็นร้อยละ ๕๗.๔๘
 ของเนื้อที่ทั้งหมด และในจำนวนเนื้อที่ถือครองเพื่อการเกษตร เป็นเนื้อที่ทำการเกษตร
 จำนวน ๑,๕๔๖,๘๕๕.๒๕ ไร่ หรือร้อยละ ๕๕.๕๕ ของเนื้อที่ทั้งหมดและเนื้อที่อื่นๆ
 จำนวน ๘๘๘,๕๓๘.๘๑ ไร่ คิดเป็นร้อยละ ๓๕.๔๐ ของเนื้อที่ทั้งหมด ในปีการเพาะ
 ปลูก พ.ศ. ๒๕๕๕ มีพื้นที่การเพาะพืชเศรษฐกิจ ที่สำคัญ ดังนี้

พืชที่สำคัญ

๑) ยางพารา เป็นพืชเศรษฐกิจที่สำคัญอันดับหนึ่ง
 ของจังหวัด ในปี ๒๕๕๕ มีเนื้อที่ปลูกทั้งจังหวัด ๘๘๘,๐๑๔
 ไร่ ผลผลิตรวมทั้งจังหวัด ๑๕๔,๕๑๓.๑๕ ตัน ลดลงจากปีที่แล้ว
 ๑๗๔,๐๖๕.๑๕ ตัน หรือลดลงร้อยละ ๔๗.๒๓ ผลผลิตเฉลี่ย
 ต่อไร่ทั้งจังหวัด ๒๓๗.๗๗ กิโลกรัม ลดลงจากปีที่แล้ว ๕๐
 กิโลกรัม หรือลดลงร้อยละ ๒๗.๔๖ ราคาที่เกษตรกรขายได้
 เฉลี่ยทั้งจังหวัด ๘๑.๔๖ บาทต่อกิโลกรัม ลดลง จากปีที่แล้ว
 ๒๔.๘๕ บาทต่อกิโลกรัม หรือลดลงร้อยละ ๒๓.๓๘ ทำรายได้
 ให้กับจังหวัด มูลค่า ๑๕,๗๕๑.๐๗ ล้านบาท ลดลงจากปี
 ที่แล้ว ๒๑,๔๑๗.๑๘ ล้านบาท หรือลดลงร้อยละ ๕๗.๖๒
 อำเภอที่มีการปลูกยางพารามากที่สุดในจังหวัด ได้แก่
 อำเภอศรีสาคร อำเภอเรือเสาะ และอำเภอจะแนะ ตามลำดับ



๒) ข้าวนาปี มีเนื้อที่ถือครองการทำการรวมทั้ง
 จังหวัด จำนวน ๑๕๒,๓๖๕ ไร่ แบ่งเป็นเนื้อที่ทำการจริง
 ๗๓,๕๘๒ ไร่ เนื้อที่นาร้าง ๗๘,๗๘๓.๒๕ ไร่ ผลผลิตรวมทั้ง
 จังหวัด ๒๘,๘๕๕.๔๖ ตัน ลดลงจากปีที่แล้ว ๑๓,๖๗๔.๑๕
 ตัน หรือลดลงร้อยละ ๓๒.๑๕ ผลผลิตเฉลี่ยต่อไร่ทั้งจังหวัด
 ๓๘๘.๕๔ กิโลกรัม เพิ่มขึ้นจากปีที่แล้ว ๘.๖๒ กิโลกรัม หรือ
 เพิ่มขึ้นร้อยละ ๒.๓๐ ราคาที่เกษตรกรขายได้เฉลี่ยทั้งจังหวัด
 ๑๓.๓๑ บาทต่อกิโลกรัม เพิ่มขึ้นจากปีที่แล้ว ๑.๓๕ บาท





ต่อกิโลกรัม หรือเพิ่มขึ้นร้อยละ ๑๑.๖๖ ทำรายได้ ให้กับจังหวัด มูลค่า ๓๔๐.๘๖ ล้านบาท ลดลงจากปีที่แล้ว ๑๔๕.๗๒ ล้านบาท หรือลดลงร้อยละ ๓๐.๕๒

อำเภอที่มีการทำนามากที่สุดในจังหวัด ได้แก่ อำเภอตากใบ อำเภอบาเจาะ และอำเภอเมืองนราธิวาส ตามลำดับ



๓) ลองกอง เป็นพืชเศรษฐกิจที่เป็นเอกลักษณ์และสร้างชื่อเสียงให้กับจังหวัดนราธิวาส นอกเหนือจากการสร้างรายได้อย่างมากในแต่ละปีให้แก่เกษตรกรเจ้าของสวน โดยในปี ๒๕๕๕ จังหวัดนราธิวาส มีเนื้อที่ปลูกทั้งจังหวัด จำนวน ๗๒,๔๑๔ ไร่ ผลผลิตรวมทั้งจังหวัด ๕,๒๓๒.๕๑ ตัน เพิ่มขึ้นจากปีที่แล้ว ๘๘๗.๐๒ ตัน หรือเพิ่มขึ้นร้อยละ ๒๐.๔๑ ผลผลิตเฉลี่ยต่อไร่ ทั้งจังหวัด ๔๐๐.๔๕ กิโลกรัม เพิ่มขึ้นจากปีที่แล้ว ๘๑.๐๑ กิโลกรัม หรือเพิ่มขึ้นร้อยละ ๒๕.๓๖ ราคาที่เกษตรกรขายได้เฉลี่ยทั้งจังหวัด ๓๑.๖๔ บาทต่อกิโลกรัม ลดลงจากปีที่แล้ว ๓.๔๗ บาทต่อกิโลกรัม หรือลดลงร้อยละ ๙.๘๘ ทำรายได้ให้กับจังหวัด มูลค่า ๑๖๕.๐๒ ล้านบาท เพิ่มขึ้นจากปีที่แล้ว ๗๑.๐๖ ล้านบาท หรือเพิ่มขึ้นร้อยละ ๖๐.๒๔



อำเภอที่มีการปลูกลองกองมากที่สุดในจังหวัด ได้แก่ อำเภอระแง อำเภอสรีสาครและอำเภอสุโหงปาดี ตามลำดับ



๔) ปาล์มน้ำมัน มีเนื้อที่ปลูกรวมทั้งจังหวัด จำนวน ๔๗,๑๒๗ ไร่ ผลผลิตรวมทั้งจังหวัด ๔๔,๔๘๕.๕๑ ตัน ลดลงจากปีที่แล้ว ๑,๔๖๖.๓๒ ตัน หรือลดลงร้อยละ ๓.๑๕ ผลผลิตเฉลี่ยต่อไร่ทั้งจังหวัด ๑,๘๘๑.๗๘ กิโลกรัม ลดลงจากปีที่แล้ว ๕๒.๓๑ กิโลกรัม หรือลดลงร้อยละ ๔.๖๕ ราคาที่เกษตรกรขายได้เฉลี่ยทั้งจังหวัด ๔.๐๑ บาทต่อกิโลกรัม ลดลงจากปีที่แล้ว ๐.๒๒ บาทต่อกิโลกรัม หรือลดลงร้อยละ

๕.๒๐ ทำรายได้ให้กับจังหวัด มูลค่า ๑๗๙.๘๖ ล้านบาท ลดลงจากปีที่แล้ว ๓๒.๖๘ ล้านบาท หรือลดลงร้อยละ ๑๕.๓๘ อำเภอที่มีการปลูกปาล์มน้ำมันมากที่สุดในจังหวัด ได้แก่ อำเภอเมืองนราธิวาส อำเภอบาเจาะ และอำเภอเจาะไอร้อง ตามลำดับ



๕) มะพร้าว มีเนื้อที่ปลูกรวมทั้งจังหวัด จำนวน ๔๑,๙๑๓ ไร่ ผลผลิตรวมทั้งจังหวัด ๒๙,๗๘๒.๓๑ ตัน เพิ่มขึ้นจากปีที่แล้ว ๕๙๔.๓๐ ตัน หรือเพิ่มขึ้นร้อยละ ๒.๐๔ ผลผลิตเฉลี่ยต่อไร่ทั้ง จังหวัด ๘๔๐ กิโลกรัม เพิ่มขึ้นจากปีที่แล้ว ๘๑.๓๑ กิโลกรัม หรือเพิ่มขึ้นร้อยละ ๑๐.๗๒ ราคาที่เกษตรกรขายได้เฉลี่ยทั้งจังหวัด ๑๐.๔๖ บาทต่อกิโลกรัม ลดลงจากปีที่แล้ว ๓.๘๕ บาทต่อกิโลกรัม หรือลดลงร้อยละ ๒๖.๕๐ ทำรายได้ให้กับจังหวัด มูลค่า ๒๕๔.๙๕ ล้านบาท ลดลงจากปีที่แล้ว ๑๔๔.๑๘ ล้านบาท หรือลดลง ร้อยละ ๓๖.๑๒ อำเภอที่มีการปลูกมะพร้าวมากที่สุดในจังหวัด ได้แก่ อำเภอดากใบ อำเภอบาเจาะ และอำเภอเมืองนราธิวาส ตามลำดับ



๖) เงาะ มีเนื้อที่ปลูกรวมทั้งจังหวัด จำนวน ๒๙,๙๑๙ ไร่ ผลผลิตรวมทั้งจังหวัด ๖,๐๓๖.๔๙ ตัน เพิ่มขึ้นจากปีที่แล้ว ๒,๑๒๐.๗ ตัน หรือเพิ่มขึ้นร้อยละ ๕๔.๑๖ ผลผลิตเฉลี่ยต่อไร่ทั้งจังหวัด ๖๐๕.๐๘ กิโลกรัม ลดลงจากปีที่แล้ว ๖๐.๒๒ กิโลกรัม หรือลดลงร้อยละ ๙.๐๕ ราคาที่เกษตรกรขายได้เฉลี่ยทั้งจังหวัด ๑๑.๙๒ บาทต่อกิโลกรัม เพิ่มขึ้นจากปีที่แล้ว ๐.๗๒ บาทต่อกิโลกรัม หรือเพิ่มขึ้นร้อยละ ๖.๔๓ ทำรายได้ให้กับจังหวัด มูลค่า ๗๑.๖๖ ล้านบาท เพิ่มขึ้นจากปีที่แล้ว ๓๐.๗๐ ล้านบาท หรือเพิ่มขึ้น ร้อยละ ๗๑.๔๖ อำเภอที่มีการปลูกเงาะมากที่สุดในจังหวัด ได้แก่ อำเภอสุไหงปาดี และอำเภอสุคีริน และอำเภอระแงะ ตามลำดับ





๓) ทุเรียน มีเนื้อที่ปลูกรวมทั้งจังหวัด จำนวน ๓๑,๖๗๔ ไร่ ผลผลิตรวมทั้งจังหวัด ๑๐,๒๒๓.๐๘ ตัน เพิ่มขึ้นจากปีที่แล้ว ๑,๗๑๗.๕๗ ตัน หรือเพิ่มขึ้นร้อยละ ๒๐.๒๐ ผลผลิตเฉลี่ยต่อไร่ทั้งจังหวัด ๓๑๐.๒๓ กิโลกรัม ลดลงจากปีที่แล้ว ๑๖.๕๑ กิโลกรัม หรือลดลงร้อยละ ๑๕.๒๓ ราคาที่เกษตรกรขายได้เฉลี่ยทั้งจังหวัด ๒๐.๑๕ บาทต่อกิโลกรัม เพิ่มขึ้นจากปีที่แล้ว ๒.๕๗ บาทต่อกิโลกรัม หรือเพิ่มขึ้นร้อยละ ๑๔.๖๒ ทำรายได้ให้กับจังหวัด มูลค่า ๑๘๕.๑๐ ล้านบาทเพิ่มขึ้นจากปีที่แล้ว ๕๐.๕๔ ล้านบาท หรือเพิ่มขึ้นร้อยละ ๓๗.๕๖

อำเภอที่มีการปลูกทุเรียนมากที่สุดในจังหวัด ได้แก่ อำเภอศรีสาคร อำเภอระแงะและอำเภอสุไหงปาดี ตามลำดับ



๔) มังคุด มีเนื้อที่ปลูกรวมทั้งจังหวัด จำนวน ๒๔,๐๒๕ ไร่ ผลผลิตรวมทั้งจังหวัด ๔,๒๔๐.๕๐ ตัน เพิ่มขึ้นจากปีที่แล้ว ๑,๕๗๕.๒๘ ตัน หรือเพิ่มขึ้นร้อยละ ๘๗.๕๓ ผลผลิตเฉลี่ยต่อไร่ทั้งจังหวัด ๕๗๐.๓๘ กิโลกรัม เพิ่มขึ้นจากปีที่แล้ว ๗๐.๕๐ กิโลกรัม หรือเพิ่มขึ้นร้อยละ ๑๔.๑๐ ราคาที่เกษตรกรขายได้เฉลี่ยทั้งจังหวัด ๒๑.๗๗ บาทต่อกิโลกรัม เพิ่มขึ้นจากปีที่แล้ว ๖.๑๔ บาทต่อกิโลกรัม หรือเพิ่มขึ้นร้อยละ ๓๕.๒๘ ทำรายได้ให้กับจังหวัด มูลค่า ๕๕.๓๕ ล้านบาทเพิ่มขึ้นจากปีที่แล้ว ๖๗.๐๔ ล้านบาทหรือเพิ่มขึ้นร้อยละ ๒๐๗.๔๕

อำเภอที่มีการปลูกมังคุดมากที่สุดในจังหวัด ได้แก่ อำเภอสุไหงปาดี อำเภอระแงะ และอำเภอแว้ง ตามลำดับ



๕) สละ มีเนื้อที่ปลูกรวมทั้งจังหวัด จำนวน ๒,๕๕๘ ไร่ ผลผลิตรวมทั้งจังหวัด ๑,๔๖๕.๘๑ ตัน ลดลงจากปีที่แล้ว ๒๑๕.๕๕ ตัน หรือลดลงร้อยละ ๑๒.๗๖ ผลผลิตเฉลี่ยต่อไร่ ทั้งจังหวัด ๖๒๔.๒๓ กิโลกรัม ลดลงจากปีที่แล้ว ๑.๓๕ กิโลกรัม หรือลดลงร้อยละ ๐.๒๒ ราคาที่เกษตรกรขายได้ เฉลี่ยทั้งจังหวัด ๔๖.๖๒ บาทต่อกิโลกรัม เพิ่มขึ้นจากปีที่แล้ว ๑.๕๓ บาทต่อกิโลกรัม หรือเพิ่มขึ้นร้อยละ ๔.๓๒ ทำรายได้ ให้กับจังหวัด มูลค่า ๖๘.๕๐ ล้านบาท ลดลงจากปีที่แล้ว ๗.๘๘ ล้านบาท หรือลดลงร้อยละ ๑๐.๓๒



อำเภอที่มีการปลูกสละมากที่สุดในจังหวัด ได้แก่ อำเภอระแงะ อำเภอแว้ง และอำเภอสุโหงปาดี ตามลำดับ

๑๐) พืชไร่และพืชผัก เนื้อที่ปลูกพืชไร่ รวมทั้งจังหวัด จำนวน ๔,๘๕๕ ไร่ ผลผลิตรวมทั้งจังหวัด ๑๑,๘๔๒.๕๒ ตัน ลดลงจากปีที่แล้ว ๒,๓๔๔.๑๕ ตัน หรือลดลงร้อยละ ๑๖.๕๒ ทำรายได้ให้กับจังหวัด มูลค่า ๑๐๕.๘๓ ล้านบาท ลดลงจากปีที่แล้ว ๑๒.๐๘ ล้านบาท หรือลดลงร้อยละ ๕.๕๑ พืชไร่ที่เกษตรกรนิยมปลูกมากที่สุด ได้แก่ อ้อย สับปะรด มันเทศ มันสำปะหลัง ถั่วลิสง และถั่วป่นหิยิตตามลำดับ



อำเภอที่มีจำนวนเกษตรกรปลูกพืชไร่มากที่สุดในจังหวัด ได้แก่ อำเภอระแงะ อำเภอเรือสาะ และอำเภอสุโหงโก-ลก ตามลำดับ

เนื้อที่ปลูกพืชผัก รวมทั้งจังหวัด จำนวน ๑๑,๓๒๕ ไร่ ผลผลิตรวมทั้งจังหวัด ๑๘,๕๓๒.๖๖ ตัน เพิ่มขึ้นจากปีที่แล้ว ๕๑๐.๔๑ ตัน หรือเพิ่มขึ้นร้อยละ ๒.๘๓ ทำรายได้ให้กับจังหวัด มูลค่า ๓๓๖.๔๕ ล้านบาทเพิ่มขึ้นจากปีที่แล้ว ๗๕.๕๖ ล้านบาท หรือเพิ่มขึ้นร้อยละ ๓๐.๕๗ พืชผักที่เกษตรกรนิยมปลูกมากที่สุด ได้แก่ แตงโม ข้าวโพดหวาน ถั่วฝักยาว แตงกวา ตามลำดับ



ด้านปศุสัตว์

จังหวัดนราธิวาส มีการเลี้ยงสัตว์หลายชนิด แต่ที่นิยมเลี้ยงโดยทั่วไปได้แก่ โคเนื้อ กระบือ สุกร แพะ แกะ ไก่ และเป็ด เป็นต้น ส่วนใหญ่เลี้ยงเพื่อการบริโภคภายในครัวเรือน ส่วนที่เหลือขายเป็นรายได้เสริมภายในครัวเรือน สายพันธุ์สัตว์ที่นิยมเลี้ยงส่วนใหญ่เป็นพันธุ์พื้นเมือง เนื่องจากเลี้ยงง่าย เหมาะกับสภาพภูมิอากาศในพื้นที่ สำหรับชนิดของสัตว์เลี้ยง มีความผูกพันกับวิถีการดำรงชีวิต ตามความเชื่อขนบธรรมเนียม และประเพณีที่มีอยู่ในพื้นที่ โดยภาพรวมในการผลิตสัตว์ของจังหวัดนราธิวาส ยังไม่เพียงพอต่อความต้องการของตลาด โดยเฉพาะโคเนื้อ กระบือ แพะ และแกะ ต้องอาศัยการนำเข้าจากจังหวัดใกล้เคียงและภาคกลาง เป็นจำนวนมาก ซึ่งผลของการเคลื่อนย้ายสัตว์ก่อให้เกิดการนำเอาโรคระบาดสัตว์หลายชนิดเข้ามาด้วย

๑) โคเนื้อ ส่วนใหญ่เป็นโคพันธุ์พื้นเมือง และปัจจุบันเริ่มเลี้ยงโคเนื้อพันธุ์ลูกผสมจำนวนมาก และมีแนวโน้มที่จะมีมากกว่าโคพันธุ์พื้นเมือง เนื่องจากการเลี้ยงในระยะเวลาสั้นกว่า และการนำเข้ามาจากที่อื่น โดยนิยมเลี้ยงในลักษณะโคมัน (เป็นการขุนให้อ้วนแล้วขาย โดยไม่ได้มองถึงสภาพของคุณภาพเนื้อ) ปริมาณการเลี้ยงโคเนื้อในปี ๒๕๕๕ มีจำนวน ๖๒,๕๕๒ ตัว เกษตรกร ๑๕,๗๓๕ ราย



๒) กระบือ ส่วนใหญ่เป็นการเลี้ยงปล่อยตามธรรมชาติในพื้นที่ป่ารุ โดยให้ผสมพันธุ์กันเองตามธรรมชาติเป็นพันธุ์กระบือปลักทั้งหมด สำหรับอำเภอที่มีการเลี้ยงจำนวนมาก ได้แก่ อำเภอตากใบ อำเภอคูหาสิงห์โก-ลก อำเภอบาเจาะ และอำเภอช้างอ ปริมาณการเลี้ยงกระบือทั้งหมด จำนวน ๔,๗๐๑ ตัว เกษตรกรที่เลี้ยง ๘๘๐ ราย



๓) สุกร พื้นที่เลี้ยงมาก ได้แก่ อำเภอสุโหงโกลก อำเภอดากใบ อำเภอเมืองนราธิวาส และอำเภอสุโหงปาดี มีปริมาณการเลี้ยงสุกร จำนวน ๑,๑๑๗ ตัว เกษตรกร ๒๐๗ ราย ส่วนใหญ่เป็นเกษตรกรรายย่อย เลี้ยงขายในพื้นที่เขตหมู่บ้าน และอำเภอของตนเอง ซึ่งไม่เพียงพอต่อการบริโภค ต้องนำเข้าจากท้องที่อื่น



๔) แพะ แกะ เป็นสัตว์เลี้ยงที่คู่กับวิถีชีวิตของพี่น้องชาวไทยมุสลิมในจังหวัดนราธิวาส แต่เป็นการเลี้ยงแบบปล่อยตามธรรมชาติเพื่อใช้ประโยชน์ในการประกอบพิธีกรรมทางศาสนา สังคม และวัฒนธรรม ซึ่งปัจจุบันจังหวัดได้ให้ความสำคัญและส่งเสริมให้มีการเลี้ยงเพิ่มมากขึ้น เพื่อสนองความต้องการของประชากรในพื้นที่ สำหรับปริมาณแพะ แกะ ในพื้นที่จังหวัดนราธิวาส มีแนวโน้มเพิ่มขึ้น ทั้งนี้ เนื่องจากได้ส่งเสริมการเลี้ยงพร้อมด้วยมีโครงการต่างๆ ที่รัฐให้การสนับสนุน เช่น โครงการแพะฮาลาล โครงการแพะเชิงพาณิชย์ และแกะฮาลาล เป็นต้น ปริมาณการเลี้ยงแพะในพื้นที่จังหวัดนราธิวาส จำนวน ๓๒,๖๕๑ ตัว เกษตรกร ๕,๕๕๒ ครัวเรือน ปริมาณการเลี้ยงแกะจำนวน ๒,๖๑๘ ตัว เกษตรกร จำนวน ๔๘๕ ราย



๕) ไก่ เกษตรกรส่วนใหญ่เลี้ยงเพื่อบริโภคในครัวเรือน เป็นการเลี้ยงแบบหลังบ้าน และที่เหลือจึงจำหน่าย ซึ่งปัจจุบันไก่พันธุ์พื้นเมือง เป็นที่นิยมและความต้องการของตลาดเป็นอย่างมาก สำหรับปริมาณการเลี้ยงไก่ แยกเป็นไก่พื้นเมือง จำนวน ๕๖๔,๑๕๒ ตัว เกษตรกร ๒๘,๔๖๒ ราย ไก่เนื้อ จำนวน ๘๗,๐๔๔ ตัว เกษตรกร ๔๔๕ ราย ไก่ไข่ จำนวน ๑๗,๗๒๔ ตัว เกษตรกร ๔๕๒ ราย





๖) เป็ด ส่วนใหญ่เป็นเป็ดเทศหรือเป็ดขาว โดยเลี้ยงแบบปล่อยหลังบ้านตามธรรมชาติเลี้ยงไว้เพื่อบริโภคภายในครัวเรือน ที่เหลือจึงจำหน่าย โดยปริมาณการเลี้ยงเป็ดแยกเป็น เป็ดเทศจำนวน ๒๐๐,๑๕๑ ตัว เกษตรกร ๑๓,๕๖๓ ราย เป็ดเนื้อจำนวน ๕,๑๕๕ ตัว เกษตรกร ๘๐๘ ราย และเป็ดไข่จำนวน ๔๓,๘๔๖ ตัว เกษตรกร ๒,๑๕๑ ราย

ด้านประมง

จังหวัดนราธิวาส มีประชากรที่ประกอบอาชีพทำการเพาะเลี้ยงสัตว์น้ำจำนวน ๕,๑๕๘ ราย แยกเป็น เพาะเลี้ยงสัตว์น้ำจืด จำนวน ๔,๔๓๗ ราย และเพาะเลี้ยงสัตว์ทะเล จำนวน ๗๒๑ ราย การเลี้ยงปลากะพงขาวในกระชัง จำนวน ๖๘๕ ราย และเพาะเลี้ยงปลาดุก จำนวน ๓,๔๔๘ ราย แยกเป็น ปลาดุกในบ่อดิน จำนวน ๑,๒๑๔ ราย และปลาดุกในบ่อพลาสติก จำนวน ๒,๑๑๔ ราย ซึ่งการเลี้ยงจะกระจายทุกอำเภอ ยกเว้นประมงด้านทะเล มีเฉพาะอำเภอเมืองนราธิวาส และอำเภอตากใบ เท่านั้น โดยมีพื้นที่ความยาวชายฝั่ง ๕๕ กิโลเมตร มีเรือประมงจังหวัดนราธิวาส ทั้งหมด ๑,๓๑๖ ลำ แบ่งเป็น เรือประมงพื้นบ้าน จำนวน ๑,๒๖๔ ลำ และเรือประมงพาณิชย์ จำนวน ๕๒ ลำ



ที่มาข้อมูล : สำนักงานเกษตรและสหกรณ์จังหวัดนราธิวาส, ๒๕๕๖



ภาคที่ ๔
การศึกษา สังคม วัฒนธรรม
ขนบธรรมเนียมและประเพณี



ยุทธศาสตร์การพัฒนาศึกษาจังหวัดนราธิวาส
ประจำปีงบประมาณ ๒๕๕๖

ยุทธศาสตร์ที่ ๑ การพัฒนาคุณภาพการศึกษาทุกระดับทุกประเภทโดยมุ่งเน้นเป้าหมาย
นักเรียนเป็นศูนย์กลาง

- ๑.๑ การเสริมสร้างคุณธรรมจริยธรรมและธรรมาภิบาลในสถานศึกษา
- ๑.๒ จัดการเรียนการสอนโดยใช้คอมพิวเตอร์พกพา
- ๑.๓ การพัฒนาการศึกษาในเขตพิเศษเฉพาะกิจจังหวัดชายแดนใต้
- ๑.๔ การจัดการศึกษาปฐมวัย
- ๑.๕ ยกระดับผลสัมฤทธิ์ทางการเรียนในวิชาหลัก
- ๑.๖ นวัตกรรมการเสริมสร้างคุณธรรมในสถานศึกษาเศรษฐกิจสร้างสรรค์ อนุรักษ์
สิ่งแวดล้อม
- ๑.๗ สิ่งเสริมคุณธรรม จริยธรรม ประชาธิปไตย คนตรี นาฏศิลป์ไทย กีฬาไทย
และกีฬาพื้นบ้าน
- ๑.๘ การพัฒนาผู้มีความสามารถพิเศษด้านวิทยาศาสตร์ คณิตศาสตร์
- ๑.๙ ปฏิรูปหลักสูตรการศึกษาขั้นพื้นฐาน
- ๑.๑๐ โรงเรียนในฝันสู่มาตรฐาน
- ๑.๑๑ ส่งเสริมเพื่อให้นักเรียนระดับตำบลมีงานทำ
- ๑.๑๓ พัฒนาคุณภาพชีวิตและสุขภาพนักเรียนในโรงเรียนขนาดเล็ก

ยุทธศาสตร์ที่ ๒ การสร้างโอกาสทางการศึกษาแก่ประชากรทุกกลุ่มอย่างเท่าเทียม

- ๒.๑ การสนับสนุนค่าใช้จ่ายในการจัดการศึกษาตั้งแต่ระดับอนุบาลจนจบการศึกษา
ขั้นพื้นฐาน
- ๒.๒ ส่งเสริมการจัดการศึกษาทางเลือกเน้นเด็กดกहन ออกกลางคันและจบ ม.๖ ที่ไม่
เรียนต่อ และนักเรียนพักนอนในพื้นที่ยากลำบาก
- ๒.๓ การจัดการศึกษาเพื่อนักเรียนพิการ โดยโรงเรียนศึกษาพิเศษ
- ๒.๔ การจัดการศึกษาสำหรับเด็กด้อยโอกาสโดยโรงเรียนศึกษาสงเคราะห์

ยุทธศาสตร์ที่ ๓ การปฏิรูปครู เพื่อยกฐานะครูและวิชาชีพครูให้เป็นวิชาชีพชั้นสูง

- ๓.๑ พัฒนาคูทั้งระบบเต็มตามศักยภาพ
- ๓.๒ ครูคลังสมอง
- ๓.๓ สนับสนุนบุคลากรในสถานศึกษา



ยุทธศาสตร์ที่ ๔ การจัดการศึกษาระดับอุดมศึกษา ระดับอาชีวศึกษา และการฝึกอาชีพ ให้สอดคล้องกับตลาดแรงงาน ทั้งในเชิงปริมาณและคุณภาพ

๔.๑ สิ่งเสริมให้นักเรียนทำงานหารายได้ระหว่างปิดภาค

ยุทธศาสตร์ที่ ๕ การพัฒนาการใช้เทคโนโลยีสารสนเทศเพื่อการศึกษาทัดเทียมกับนานาชาติ

๕.๑ จัดหาระบบคอมพิวเตอร์และเครือข่ายอินเทอร์เน็ตความเร็วสูงเพื่อการศึกษา

ยุทธศาสตร์ที่ ๖ การสนับสนุนการพัฒนาเพื่อสร้างทุนปัญญาของชาติ

ยุทธศาสตร์ที่ ๗ การเพิ่มขีดความสามารถของทรัพยากรมนุษย์เพื่อรองรับการเปิดเสรีประชาคมอาเซียน

๗.๑ จัดการศึกษาสู่ประชาคมอาเซียน

๗.๒ สิ่งเสริมการเรียนการสอนภาษาอังกฤษเพื่อเตรียมความพร้อมสู่ประชาคมอาเซียน

๗.๓ สิ่งเสริมภาษาต่างประเทศที่สอง

๗.๔ สร้างความตระหนักถึงการเตรียมความพร้อมเข้าสู่ประชาคมอาเซียนให้กับสถานศึกษา ระดับประถมศึกษาและมัธยมศึกษา

ตารางแสดงจำนวนสถานศึกษา ในจังหวัดนราธิวาส จำแนกตามสังกัด ดังนี้

สังกัด	จำนวน	
	ปี ๒๕๕๕	ปี ๒๕๕๖
ในระบบของรัฐ		
สพฐ.(เขตพื้นที่การศึกษา)		
- สพป.นธ.๑	๑๔๕	๑๔๕
- สพป.นธ.๒	๑๑๘	๑๑๘
- สพป.นธ.๓	๗๕	๗๕
- สพม.๑๕	๑๗	๑๗
อสจ.		
- วิทยาลัยการอาชีวศึกษา	๑	๑
- วิทยาลัยการอาชีวศึกษา	๑	๑
องค์กรปกครองส่วนท้องถิ่น (โรงเรียนเทศบาล)		
- เทศบาลเมืองนราธิวาส	๖	๖
- เทศบาลเมืองสุไหง-โกลก	๔	๔
โรงเรียนตำรวจตระเวนชายแดน	๕	๕
ศูนย์การศึกษาพิเศษ	๑	๑

นราธิวาสวันนี้

สังกัด	จำนวน	
	ปี ๒๕๕๕	ปี ๒๕๕๖
โรงเรียนราชประชานุเคราะห์/สถานสงเคราะห์	๒	๒
สกอ.(อุดมศึกษา)		
- วิทยาลัยชุมชน	๑	๑
- มหาวิทยาลัยนราธิวาสราชนครินทร์	๑	๑
นอกระบบของรัฐ		
สำนักงานส่งเสริมการศึกษานอกระบบและการศึกษาตามอัธยาศัยจังหวัดนราธิวาส		
- ศูนย์การศึกษานอกระบบและการศึกษาตามอัธยาศัยอำเภอ	๑๓	๑๓
โรงเรียนเอกชนในระบบ		
- สามัญศึกษา	๒๒	๒๖
- ศาสนาอิสลามควบคู่วิชาสามัญ	๔๘	๔๕
- โรงเรียนการกุศล	๕	๒
โรงเรียนเอกชนนอกระบบ		
- สถานศึกษาปอเนาะ	๔๕	๖๒
- ศูนย์การศึกษายูริสลา มปรจํามัสนิด (ตาดีกา)	๖๐๒	๖๓๑
- โรงเรียนเอกชนสอนศาสนาอิสลาม	๓	๒

ตารางแสดงจำนวนนักเรียน/นักศึกษา จำแนกตามสังกัด ปีการศึกษา 2555

สังกัด	ระดับก่อน ประถม	ระดับประถม	ระดับ มัธยมต้น	ระดับ มัธยมปลาย	ระดับอุดม ศึกษา	รวม	หมายเหตุ
สพฐ.							
- สพป. นธ.๑	๘,๓๔๘	๒๖,๕๒๕	๑,๐๕๐	-	-	๓๕,๙๒๓	
- สพป. นธ.๒	๖,๓๑๕	๒๓,๓๓๖	๑,๕๖๓	-	-	๓๑,๑๑๔	
- สพป. นธ.๓	๔๕๓๕๑	๑๕,๘๐๒	๑,๒๔๘	-	-	๒๑,๒๒๕	
- สพม	-	-	๖,๓๐๓	๕,๕๒๖	-	๑๒,๒๒๕	
อศจ.							
- วิทยาลัยการอาชีพ สุไหงโกลลก	-	-	-	๓๓๓	-	๓๓๓	
- วิทยาลัยสารพัดช่าง จังหวัดนราธิวาส	-	-	-	๓๖๐	-	๓๖๐	
องค์กรปกครอง ส่วนท้องถิ่น							
-เทศบาลเมืองนราธิวาส	๑,๕๓๔	๒,๒๕๔	๕๐๐	๒๖	-	๔,๓๑๔	
-เทศบาลเมืองสุไหง-โกลลก	๕๕๓	๒,๓๕๓	๔๕๓	-	-	๓,๓๖๕	

สังกัด	ระดับก่อน ประถม	ระดับประถม	ระดับ มัธยมต้น	ระดับ มัธยมปลาย	ระดับอุดม ศึกษา	รวม	หมายเหตุ
ตชด.	๑๔๕	๕๓๕	-	-	-	๖๘๔	
ศูนย์การศึกษาพิเศษ	๕๒๒	-	-	-	-	๕๒๒	
มนร.	-	-	-	๓๘๖	๒,๕๙๘	๒,๙๘๔	
วชช.	-	-	-	-	๑,๕๓๓	๑,๕๓๓	
กศน.	-	๒,๒๔๔	๑๑,๐๘๓	๕,๓๑๐	-	๒๓,๐๓๗	
โรงเรียนเอกชนในระบบ							
- สามีญศึกษา	๘,๔๔๓	๑๐,๙๒๖	๔๕๕	๓๐	-	๑๙,๘๕๔	
- ศาสนาอิสลามควบคู่ วิชาสามัญ	๑,๐๔๑	๓๖๒	๑๕,๒๖๒	๑๒,๓๙๑	-	๓๓,๔๕๖	
- โรงเรียนการกุศล	๓๕๓	๑,๑๐๕	-	-	-	๑,๔๕๘	
โรงเรียนเอกชนนอกระบบ							
- สถาบันศึกษาปอเนาะ	-	-	-	-	-	-	
- ศูนย์ศึกษาอิสลาม ประจำมัสยิด(ตาดึกา)	-	๓๓,๓๖๐	-	-	-	๓๓,๓๖๐	
- โรงเรียนเอกชนสอน ศาสนาอิสลาม	-	-	๑,๔๑๒	๑,๐๒๓	-	๒,๔๓๕	
รวม	๓๑,๐๑๖	๑๕๓,๐๓๖	๑๖,๙๖๙	๓๐,๖๔๓	๔,๑๓๑	๒๓๑,๗๓๕	



ตารางแสดงจำนวนครู/คณาจารย์และบุคลากรทางการศึกษา ปีงบประมาณ 2555 จำแนกตามสังกัด

สังกัด	ข้าราชการ	ลูกจ้างประจำ	พนักงานราชการ	ลูกจ้างชั่วคราว	วิทยากร/ครูต่างประเทศ/อื่น	รวม
สพฐ.						
- สพป.นธ.๑	๑,๘๓๕	๑๒๑	๓๔๕	๔๕๒	๓๒	๒,๘๖๓
- สพป.นธ.๒	๑,๕๕๓	๑๓๓	๔๓๓	๒๕	๑๔๖	๒,๒๕๐
- สพป.นธ.๓	๑,๒๐๒	๕๕	๓๔๑	๓๖๕	-	๑,๙๖๓
- สพม.๑๕	๖๓๓	๕๔	๑๐๔	๑๓๘	๑๐	๙๓๘
อศจ.						
- วิทยาลัยการอาชีพสุไหงโก-ลก	๒๑	-	๔๑	๘	๒	๗๒
- วิทยาลัยสารพัดช่างจังหวัดนราธิวาส	๒๒	๘	๓๑	๓๓	-	๙๔
องค์กรปกครองส่วนท้องถิ่น (โรงเรียนเทศบาล)						
- เทศบาลเมืองนราธิวาส	๑๓๖	๖	๓๓	๖	๔	๒๒๕
- เทศบาลเมืองสุไหง-โกลก	๑๖๖	๖	๖	๑	๔๐	๒๑๖
คชค	๓๖	-	-	-	๑๐	๔๖
ศูนย์การศึกษาพิเศษ	๕	-	๘	๕๕	-	๖๘
มนร.	๑๓๔	๓๖	๑๕๖	๒๓๘	-	๖๖๔
วชช.	๑๑	-	๑๓	๒๐	๑๓๐	๑๗๔
กศน.	๓๓	๑๐	๒๑๕	๔๖	๑๔๒	๔๕๐
โรงเรียนเอกชนในระบบ						
- สามัญศึกษา	-	-	-	-	๘๒๐	๘๒๐
- ศาสนาอิสลามควบคู่วิชาสามัญ	-	-	-	-	๒,๕๘๕	๒,๖๓๖
- โรงเรียนการกุศล	-	-	-	-	๕๕	๕๕
โรงเรียนเอกชนนอกระบบ						
- สถาบันศึกษาปอเนาะ	-	-	-	-	๒๕๓	๒๕๓
- ศูนย์การศึกษาอิสลามประจำมัสยิด(ตาดีกา)	-	-	-	-	๓,๕๓๖	๓,๕๓๖
- โรงเรียนเอกชนสอนศาสนาอิสลาม	-	-	-	-	๒๒๕	๒๒๕
รวม	๕,๓๖๖	๔๒๓	๑,๓๓๓	๑,๓๓๐	๘,๐๗๔	๑๓,๔๕๖

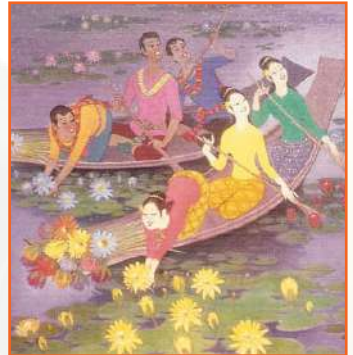
ประเพณีที่สำคัญ

๑. ประเพณีของชาวไทยพุทธ

๑.๑ ประเพณีชิงเปรต การชิงเปรตเป็นประเพณีเนื่องในเทศกาลเดือนสิบของชาวไทยที่นับถือศาสนาพุทธ โดยจัดในวัดทุกวัดในวันแรม ๑๔ ค่ำ หรือ ๑๕ ค่ำ เดือน ๑๐ โดยทำร้านจัดสำหรับอาหารคาวหวาน ไปวางเพื่ออุทิศส่วนกุศลไปให้เปรตชน (ปู่ ย่า ตา ยาย และบรรพบุรุษ ที่ล่วงลับไปแล้ว) ร้านที่วางอาหารเรียกว่าร้านเปรต สร้างไว้กลางวัด ยกเสาสูง ๔ เสาบ้าง เสาเดี่ยวบ้าง และนิยมจัดทำร้านเปรต ๒ ร้าน โดยแบ่งออกเป็นร้านเสาสูง สำหรับคนหนุ่มที่มีกำลังวังชาในการปีนป่าย อีกร้านเป็นเสาเตี้ยสูงแค่อว สำหรับให้เด็กและผู้หญิง ได้แข่งชิงเพื่อความสนุกสนาน บนร้านเปรตจะมีสายลึงค์วางล้อมไว้รอบและต่อยาวไปจนถึงที่พระสงฆ์ นั่งทำพิธีกรรม เมื่อทำพิธีเสร็จแล้ว จะมีผู้ตระหนงให้สัญญาณ บรรดาผู้มาร่วมทำบุญก็จะเข้าไปปรุยมแย่งชิงของอาหารคาวหวานที่อยู่บนร้านเปรตอย่างสนุกสนาน ซึ่งเรียกกันว่าชิงเปรต



๑.๒ ประเพณีบั้งกุลบัว การบั้งกุลบัวคือการทำบุญระลึกถึงญาติที่ล่วงลับไปแล้ว และนำกระดูกมาบรรจุไว้ในบัว (ที่บรรจุอัฐิ) ประจำหมู่บ้าน แต่ละวัดหรือบัวประจำตระกูล มีขึ้นระหว่างเดือน ๕ แรม ๑ ค่ำ ของทุกปีเป็นต้นไป ถือเป็นงานชุมนุมญาติของแต่ละหมู่บ้านตำบล โดยเมื่อถึงวันบั้งกุลบัวญาติพี่น้องลูกหลานที่ไปประกอบอาชีพหรือไปอยู่ต่างถิ่น จะพร้อมใจกันกลับบ้านเพื่อทำบุญในวันนี้ และจะมีการทำความสะอาดตกแต่งบัว บางที่เรียกประเพณีนี้ว่า ทำบุญรดน้ำบัว





๑.๓ ประเพณีลาซัง ลาซัง เป็น ประเพณีประจำปีของชาวไทยพุทธแถวอำเภอ ตากใบ เรียกว่า ลัมซัง กินขนมจีน ประเพณี เกิดขึ้นเนื่องจากความเชื่อเรื่องทีนา เรื่อง แม่โพสพ โดยเชื่อว่าถ้าจัดทำพิธีนี้แล้วจะ ทำให้หน้าข้าวปีต่อไปงอกงาม ให้ผลผลิตสูง เพราะชาวนารู้คุณเจ้าทีนาและแม่โพสพ หลังจาก ที่เก็บเกี่ยวข้าวเสร็จแล้ว ผู้นำชุมชน ก็จะกำหนดวันลัมซัง พร้อมนิมนต์พระจาก

วัดใกล้ๆ ๓-๕ รูป เพื่อทำพิธีทางศาสนาหลังเสร็จพิธีแล้ว ชาวบ้านจะนำขนมจีน มาถวายพระ เมื่อพระฉันเสร็จ ผู้มาร่วมงานก็จะร่วมรับประทานอาหารคือ ขนมจีน ร่วมกัน ในภาคบ่ายจะมีกิจกรรมการเล่นต่างๆเป็นการสนุกสนาน เช่น ซักคะเยอ แข็งชิงรุ หนว้าว (ปัจจุบันไม่ค่อยจัดแล้ว) ตีไก่ เล่นไพ่ เล่นลูกกอล์ฟ (ลูกเต๋า) เล่นโป ในบางตำบลของอำเภอตากใบ เช่น พร่อน เกาะสะท่อน โนมยิต จะจัดเป็นเทศกาล ประจำปี มีภาพยนตร์ หนังตะลุง และการแสดงอื่นๆในภาคกลางคืนด้วย

๑.๔ ประเพณีลากพระ ลากพระ หรือชักพระ จะกระทำกันหลังจากวัน มหาปารณาหรือวันออกพรรษา ๑ วัน คือตรงกับวันแรม ๑ ค่ำ เดือน ๑๑ พุทธศาสนิกชนจะพร้อมใจนำอาหาร ถวายพระสงฆ์ที่มาพร้อมกับเรือพระ



หรือพระสงฆ์ที่ชาวบ้านนิมนต์มาเพื่อร่วม งานลากพระ เมื่อพระฉันเสร็จแล้ว ชาวบ้าน ก็จะร่วมรับประทานอาหารและร่วม กิจกรรมเพื่อความสนุกสนานและความ สามัคคี กิจกรรมที่จัดในงานประเพณี ลากพระ ได้แก่ การประกวดเรือพระ การแข่งขันตีโปงหรือกลองใหญ่ แข่งขัน ชักตัม แข่งขันกีฬาพื้นบ้าน



๑.๕ ประเพณีกินวาน หมายถึง การไหว้วานขอให้เพื่อนบ้านมาช่วยกัน
 ลงแรงทำงานอย่างใดอย่างหนึ่ง เพื่อให้งานหนักหรืองานเร่งด่วนสำเร็จ
 ลุล่วงทันการ โดยผู้ที่ร่วมลงแรงไม่คิดค่าแรง งานบางอย่างอาจผลิต
 เปลี่ยนช่วยกันทำเป็นบ้านๆไปเช่นเดียวกับทางภาคกลางที่เรียกว่า ลงแขก
 การไหว้วานใช้วิธีบอกกล่าวกันด้วยวาจา ผู้ไหว้วานอาจจะไปบอกด้วย
 ตนเองหรือมอบหมายให้คนอื่น ไปบอกแทนจึงเรียกการไหว้วานนี้ว่า
 ออกปากและถือเป็นประเพณีที่เจ้าภาพจะต้องเลี้ยงอาหารผู้มาร่วมลงแรง
 ผู้ที่ไปร่วมจึงมักใช้คำว่า ไปกินวาน ซึ่งปัจจุบันประเพณีนี้ กำลังสูญหาย
 ไปเนื่องจากมีเครื่องจักรกลมาทำหน้าที่แทนแรงคนจึงยังคงหลงเหลืออยู่
 ในกลุ่มเครือญาติ เพื่อนสนิทกลุ่มเล็กหรือในกลุ่มคนยากจนที่ไม่มีกำลัง
 ที่จะจัดซื้อเครื่องมือกล



๒. ประเพณีของชาวไทยมุสลิม

๒.๑ มาแกปูโลละ “มาแกปูโลละ” เป็นภาษาท้องถิ่น แปลว่า “กินเหนียว” ประเพณีการกินเหนียวของชาวไทยที่นับถือศาสนาอิสลาม จะใช้ในหลายโอกาส เช่น แต่งงาน และเข้าสู่หัตถ์ คำว่า “กินเหนียว” มิใช่ว่าเจ้าของจะบริการอาหารเฉพาะ ข้าวเหนียวเท่านั้น แต่เป็นการเลี้ยงอาหารธรรมดาทั่วไปนั่นเอง



๒.๒ การเข้าสู่หัตถ์



เป็นหลักการของศาสนาอิสลาม อันเกี่ยวเนื่องกับเรื่องความสะอาด คือการขลิบผิวหนังหุ้มส่วนปลายอวัยวะเพศชายหรือเรียกตามภาษาท้องถิ่นว่า “มาโฆะยาวิ” ซึ่งจะทำแก่เด็กชาย ที่มีอายุระหว่าง ๒ - ๑๐ ปี ส่วนการจัดเลี้ยงอาหารในวันเข้าสู่หัตถ์ถือว่าเป็นประเพณีอย่างหนึ่ง.



๒.๓ วันฮารีรายอ มีอยู่ ๒ วันคือ



๒.๓.๑ วันอิฎลฟีตรี หรือที่เรียกว่า

วันฮารีรายอปอซอ เป็นวันเฉลิมฉลองเนื่องจากการสิ้นสุดการถือศีลอดในเดือนรอมฎอน เป็นการกลับเข้าสู่สภาพเดิม คือ สภาพที่ไม่ต้องอดอาหารไม่ต้องอดน้ำ ฯลฯ อีกต่อไป ซึ่งตรงกับวันที่หนึ่งของเดือนเซาวาล เป็นเดือนที่ ๑๐ ทางจันทรคติ และทางราชการกำหนดให้เป็นวันหยุดราชการใน ๔ จังหวัดชายแดนภาคใต้ (ยกเว้นสงขลา) ๑ วัน



๒.๓.๒ วันอิฎลอัศฮา หรือที่เรียกว่า วันฮารีรายอหัจญ์ หมายถึง

วันเฉลิมฉลองเนื่องในวันเชือดสัตว์พลีเป็นทานบริจาคอาหารแก่คนยากจนและประชาชนทั่วไป ซึ่งตรงกับวันที่ ๑๐ ของเดือนซุลฮิจญะ เป็นเวลาเดียวกับการประกอบพิธีหัจญ์ ณ นครเมกกะ ของมุสลิมทั่วโลก ดังนั้น ชาวไทยมุสลิมจึงนิยมเรียกวันตรุษนี้ว่า วันอีดีใหญ่หรือวันรายอหัจญ์ และทางราชการได้กำหนดให้เป็นวันหยุดราชการใน ๔ จังหวัดชายแดนภาคใต้ (ยกเว้นจังหวัดสงขลา) ๑ วัน



๒.๔ วันเมาลิด



เมาลิด เป็นภาษาอาหรับ แปลว่า เกิด ที่เกิด หรือวันเกิด ซึ่งหมายถึงวันสมภพของนบีมุฮัมมัด ตรงกับวันที่ ๑๒ ของเดือนรอบีอุลอาวาลหรือเดือนที่ ๓ ตามปฏิทินอาหรับวันเมาลิด นอกจากจะเป็นวันเฉลิมฉลองเนื่องในวันสมภพของนบีมุฮัมมัด(ช.ล)แล้ว ยังเป็นการรำลึกถึงวันที่ท่านลี้ภัยจากนครเมกกะไปสู่นครมาดีนะห์และเป็นวันมรณกรรมของท่านอีกด้วยซึ่งตรงกันทั้งสามวัน กิจกรรมต่างๆในวันเมาลิด ได้แก่ การอัญเชิญคัมภีร์ อัล-กุรอาน การแสดงปาฐกถาธรรม การแสดงนิทรรศการ การเลี้ยงอาหาร ฯลฯ

๒.๕ วันอาซุรอ อาซุรอ เป็นภาษาอาหรับ

หมายถึงวันที่ ๑๐ ของเดือนมุฮัรรอซึ่งเป็นเดือนทางศักราชอิสลาม ในสมัย ท่าน นบีนุฮ์ ได้เกิดน้ำท่วมใหญ่ยังความเสียหายแก่ทรัพย์สินไร่นาของประชาชนทั่วไป ทำให้เกิดการขาดอาหารบริโภค จึงประกาศให้ผู้ที่มิสิ่งของที่เหลือพอจะรับประทานได้ ให้เอามากองรวมกัน เนื่องจากต่างคนต่างมีของคนละอย่างไม่เหมือนกัน ท่านนบีนุฮ์ ให้เอาของเหล่านั้นมากวนเข้าด้วยกันสาวกของท่านก็ได้รับประทานอาหารโดยทั่วกันและเหมือนกัน ในสมัยท่านนบีมุฮัมมัด (ช.ล.) ได้เกิดเหตุการณ์ทำนองเดียวกันขณะที่กองทหารของท่านกลับจากการรบที่บาดีร์ ปรากฏว่าทหารมีอาหารไม่พอกิน ท่านนบีมุฮัมมัด(ช.ล.) จึงใช้วิธีการของท่าน นบีนุฮ์ โดยให้ทุกคนเอาข้าวของที่รับประทานได้มากวนเข้าด้วยกัน แล้วแบ่งกันในหมู่ทหาร



ภาคที่ ๕
วิสัยทัศน์ และยุทธศาสตร์การพัฒนาจังหวัด



วิสัยทัศน์เป็นภาพ และเส้นทางที่องค์กรจะใช้เข็มทิศ นำทางสู่ความสำเร็จ ในอนาคต ซึ่งจากการวิเคราะห์ภารกิจปัจจัยแห่งความสำเร็จ ได้กำหนดแนวคิดและ นิยามความหมายของ วิสัยทัศน์ ในการพัฒนาจังหวัดดังนี้

วิสัยทัศน์จังหวัดนราธิวาส

“เศรษฐกิจก้าวหน้า นราน่าอยู่ สันติสุข”

พันธกิจ (Mission)

1 สร้างมูลค่าเพิ่มให้แก่ภาคการผลิตทุกสาขา เพิ่มรายได้จากการค้าชายแดน ผลิตภัณฑ์ท้องถิ่น การท่องเที่ยว และการกีฬาเพื่อสนับสนุนการท่องเที่ยวและสร้างความสัมพันธ์กับ ต่างประเทศ

2 ยกระดับคุณภาพชีวิตของประชาชน โดยเสริมสร้างความรู้ ความเข้าใจ เพื่อนำหลักปรัชญาของเศรษฐกิจพอเพียงมาประยุกต์ใช้ในการดำรงชีวิต

3 สร้างความเชื่อมั่นด้านความปลอดภัยในชีวิต ทรัพย์สิน แก่ประชาชน และต่อเจ้าหน้าที่ของรัฐ ที่ปฏิบัติงานในพื้นที่

เป้าประสงค์ (Goal)

1 เป้าประสงค์รวม : เศรษฐกิจขยายตัวอย่างต่อเนื่องยั่งยืน ประชาชนมีความปลอดภัยในการดำเนินชีวิต เชื่อมมั่น ในอำนาจรัฐ และมีคุณภาพชีวิตที่ดี

2 เป้าประสงค์เชิงยุทธศาสตร์

- 1) ผลิตภัณฑ์มวลรวมจังหวัด มูลค่าสินค้าและบริการ การค้าชายแดน เพิ่มขึ้น
- 2) ประชาชนมีรายได้เพียงพอต่อการดำรงชีพและมีคุณภาพชีวิตที่ดีขึ้น
- 3) ประชาชนมีความปลอดภัยในชีวิต ทรัพย์สิน และเชื่อมั่นในอำนาจรัฐ

ประเด็นยุทธศาสตร์ (Strategic Issue)/กลยุทธ์

- 1) พัฒนาภาคการผลิต การค้าชายแดน ผลิตภัณฑ์ท้องถิ่น การท่องเที่ยวและการกีฬาเพื่อเชื่อมโยงประชาคมอาเซียน
- 2) พัฒนาคุณภาพชีวิตตามหลักปรัชญาของเศรษฐกิจพอเพียง
- 3) เสริมสร้างสันติสุขในพื้นที่



ประเด็นยุทธศาสตร์ที่ 1

พัฒนาภาคการผลิต การค้าชายแดน ผลิตภัณฑ์ท้องถิ่น การท่องเที่ยวและการกีฬาเพื่อเชื่อมโยงประชาคมอาเซียน

เป้าประสงค์

ผลิตภัณฑ์มวลรวมจังหวัด มูลค่าสินค้าและบริการการค้าชายแดนเพิ่มขึ้น

กลยุทธ์

1.1 พัฒนาด้านชายแดน โครงสร้างพื้นฐานและสิ่งอำนวยความสะดวกเพื่อเพิ่มขีดความสามารถในการแข่งขันด้านการค้า การลงทุน การท่องเที่ยว และบริการ

1.2 พัฒนาโครงสร้างพื้นฐานภาคเกษตรและเพิ่มศักยภาพแก่เกษตรกร สถาบันเกษตรกร กลุ่มผู้ผลิตสินค้าชุมชนและผู้ประกอบการ อาทิจิตวิทยุชุมชน OTOP และ SMEs ให้มีขีดความสามารถในการบริหารจัดการทั้งการผลิต แปรรูป การรับรองมาตรฐานผลิตภัณฑ์ และเชื่อมโยงช่องทางการตลาดรองรับการค้าชายแดนและประชาคมอาเซียน

1.3 ส่งเสริมและพัฒนาด้านการท่องเที่ยวให้มีมาตรฐานสอดคล้องกับบริบทของพื้นที่และเสริมสร้างกิจกรรมกีฬาเพื่อเชื่อมสัมพันธ์และสนับสนุนการท่องเที่ยวกับประชาคมอาเซียน

1.4 เสริมสร้างความร่วมมือในการพัฒนาทักษะ ฝีมือแรงงานเพื่อเพิ่มโอกาสและขีดความสามารถการทำงาน

1.5 ยกระดับการพัฒนาพื้นที่เป็นเขตเศรษฐกิจพิเศษ

ประเด็นยุทธศาสตร์ที่ 2

พัฒนาคุณภาพชีวิตตามหลักปรัชญาของเศรษฐกิจพอเพียง

เป้าประสงค์

ประชาชนมีรายได้เพียงพอต่อการดำรงชีพและมีคุณภาพชีวิตที่ดีขึ้น

กลยุทธ์

2.1 ส่งเสริมให้มีการขยายผลและประยุกต์ใช้แนวทางตามโครงการอันเนื่องมาจากพระราชดำริและหลักปรัชญาของเศรษฐกิจพอเพียง

2.2 ส่งเสริมให้เด็กและเยาวชนได้รับการศึกษาตามเกณฑ์มาตรฐานอย่างทั่วถึง มีคุณภาพและสอดคล้องกับวิถีชุมชน



2.3 เสริมสร้างความรู้ ความเข้าใจและปรับเปลี่ยนทัศนคติของประชาชนให้มีสุขภาพที่ดี สามารถพึ่งตนเองได้

2.4 ส่งเสริมอาชีพบนพื้นฐานขององค์รู้ด้านภูมิปัญญาท้องถิ่นให้สามารถสร้างรายได้แก่ชุมชน และเสริมสร้างความเข้มแข็งของวัฒนธรรมประเพณีพื้นถิ่น

2.5 ส่งเสริม สนับสนุนการพัฒนาและแก้ไขปัญหาด้านภัยพิบัติและการบริหารจัดการทรัพยากรธรรมชาติในพื้นที่อย่างยั่งยืน

2.6 สร้างภูมิคุ้มกันให้กับเยาวชน สตรี และผู้ด้อยโอกาส และสนับสนุนให้สถาบันครอบครัวเข้ามามีส่วนร่วมในการแก้ปัญหาและพัฒนาชุมชน

2.7 พัฒนาระบบบริหารจัดการภาครัฐให้มีประสิทธิภาพ

ประเด็นยุทธศาสตร์ที่ 3

เสริมสร้างสันติสุขในพื้นที่

เป้าประสงค์

ประชาชนมีความปลอดภัยในชีวิต ทรัพย์สิน และเชื่อมั่นในอำนาจรัฐ

กลยุทธ์

3.1 พัฒนากำลังภาคประชาชน และองค์กรภาครัฐ (ชคต. ชคบ. ชรบ. และ อรม.) ให้มีศักยภาพในการคุ้มครอง และรักษาความปลอดภัยหมู่บ้าน/ชุมชนของตนเอง จากสถานการณ์การก่อเหตุรุนแรงในพื้นที่อย่างมีประสิทธิภาพ

3.2 ส่งเสริมการอำนวยความสะดวกและเป็นธรรมและสร้างภูมิคุ้มกันแก่คนกลุ่มเสี่ยง โดยการสร้างพื้นที่ความปลอดภัยเปิดเวทีรับฟังความคิดเห็นเพื่อแสวงหาทางออกจากความขัดแย้ง และเปิดโอกาสให้ประชาชนเข้ามามีส่วนร่วมในการแก้ปัญหา และพัฒนาพื้นที่

3.3 พัฒนาศักยภาพของเจ้าหน้าที่ของรัฐให้มีความ เข้มแข็งและขีดความสามารถในการปฏิบัติหน้าที่ในพื้นที่อย่างมีประสิทธิภาพและประสิทธิผล

3.4 ส่งเสริมการใช้กระบวนการชุมชนเข้มแข็งเพื่อป้องกัน และแก้ไขปัญหาอาชญากรรม

3.5 ส่งเสริมการประชาสัมพันธ์ในทุกมิติเพื่อสร้างภาพลักษณ์ที่ดีของจังหวัดทั้งในและต่างประเทศ

ภาคที่ ๒
โครงการพระราชดำริ



โครงการพระราชดำริ

ศูนย์ศึกษาการพัฒนาพิกุลทองอันเนื่องมาจากพระราชดำริ

โครงการศูนย์ศึกษาการพัฒนาพิกุลทองอันเนื่องมาจากพระราชดำริ เป็นโครงการอันเนื่องมาจากพระราชดำริ ของพระบาทสมเด็จพระเจ้าอยู่หัวฯ ตั้งขึ้นเมื่อ วันที่ ๖ มกราคม ๒๕๒๕ จนถึงปัจจุบัน มีความก้าวหน้าการดำเนินงานมาเป็นลำดับในทุกด้านที่เกี่ยวกับชีวิตความเป็นอยู่ของราษฎรในพื้นที่ โดยเฉพาะงานศึกษา ทดลอง วิจัย ด้านการพัฒนาอาชีพที่ประสบผลสำเร็จ สามารถนำไปขยายผล สู่ราษฎรในพื้นที่เป้าหมายได้อย่างสัมฤทธิ์ผล สามารถแก้ไขปัญหา การประกอบอาชีพให้กับราษฎร และสามารถพัฒนาสนับสนุนส่งเสริมให้ราษฎรนำไปปฏิบัติในพื้นที่ของราษฎรที่มีปัญหาในลักษณะเดียวกันหรือคล้ายคลึงกัน ได้อย่างแท้จริง ส่งผลให้ราษฎรมีอาชีพที่มั่นคง มีรายได้ คุณภาพชีวิตและความเป็นอยู่ดีขึ้น ปัจจุบันศูนย์ศึกษาการพัฒนาพิกุลทองฯ มีการรวบรวมผลงานศึกษา ทดลอง วิจัย ผลสำเร็จของงานวิชาการ ซึ่งเป็นพระราชดำริของพระบาทสมเด็จพระเจ้าอยู่หัวฯ โดยตรง งานวิจัยที่เกี่ยวข้องกับแนวพระราชดำริ รวมทั้งงานวิจัยที่ส่วนราชการคิดขึ้นเองแต่มีส่วนเกี่ยวข้องกับความเป็นอยู่ของราษฎรในพื้นที่ รวมจำนวนทั้งสิ้น ๒๕๑ โครงการ เป็นโครงการที่ดำเนินการเสร็จเรียบร้อยแล้ว จำนวน ๒๒๗ โครงการ อยู่ระหว่างดำเนินการศึกษาจำนวน ๖๔ โครงการ



ศูนย์ศึกษาการพัฒนาพิกุลทอง อันเนื่องมาจากพระราชดำริได้ดำเนินงานสนองพระราชดำริ พระบาทสมเด็จพระเจ้าอยู่หัว สมเด็จพระนางเจ้าฯ พระบรมราชินีนาถ และพระบรมวงศานุวงศ์ มาตั้งแต่ปี ๒๕๒๕ จนถึงปัจจุบัน นับเป็นเวลา ๓๐ ปี โดยได้น้อมนำแนวพระราชดำริมาดำเนินงานด้านการศึกษา ค้นคว้า ทดลอง วิจัย แบบบูรณาการเพื่อหาแนวทางในการพัฒนาพื้นที่ดินเปรี้ยว ดินพรุ และพื้นที่ที่มีปัญหาต่างๆ ให้มีความเหมาะสมและสอดคล้องกับการประกอบอาชีพของราษฎรในพื้นที่ และนำผลสำเร็จที่ได้มาจัดแสดงสาธิตเพื่อการศึกษา เรียนรู้ ของพี่น้องประชาชน ในรูปแบบ พิพิธภัณฑ์ธรรมชาติที่มีชีวิต โดยยึดหลักแนวพระราชดำริที่ได้พระราชทานมาจัดทำศูนย์บริการแบบเบ็ดเสร็จ ณ จุดเดียว และเป็นศูนย์ศึกษาแบบสหวิทยา หรือ ต้นแบบแห่งการพัฒนา คือ ได้มีการพัฒนากิจกรรมด้านต่างๆ ให้มีความสมบูรณ์พร้อมมาโดยตลอดอย่างต่อเนื่อง โดยจัด เจ้าหน้าที่ที่มีความรู้ ความชำนาญทุกหน่วยงาน ให้มีความพร้อม เพื่อให้บริการและอำนวยความสะดวก พร้อมทั้งถ่ายทอดความรู้ แก่ผู้มาเยี่ยมชมหรือนักท่องเที่ยวได้มาศึกษาเรียนรู้ด้วยประสบการณ์ตรงจากการเที่ยวชมอันนำไปสู่ภาคปฏิบัติ สามารถหาแนวทางเพื่อประยุกต์ใช้ ในการพัฒนาอาชีพได้อย่างเหมาะสม และเกิดประโยชน์สุขกับครอบครัว ชุมชน และสังคมต่อไป



โครงการเกษตรเพื่ออาหารกลางวันในโรงเรียนตามพระราชดำริ

ที่ตั้งของโครงการ

โรงเรียนโครงการพระราชดำริ สมเด็จพระเทพรัตนราชสุดาฯ สยามบรมราชกุมารี จำนวน ๒๘ โรงเรียน

๑. โรงเรียนตำรวจตระเวนชายแดนจำนวน ๕ โรงเรียน
๒. โรงเรียนในความดูแลของ สพฐ.จำนวน ๑๑ โรงเรียน
๓. โรงเรียนสังกัดเอกชน จำนวน ๖ โรงเรียน



ความเป็นมา

เป็นโครงการแรกๆที่เริ่มดำเนินการในปี ๒๕๒๓ โดยมุ่งเน้นให้นักเรียน ครู และผู้ปกครอง ร่วมกันทำการเกษตรในโรงเรียน แล้วนำผลผลิตที่ได้ มาประกอบเป็นอาหารกลางวัน โดยสมเด็จพระเทพรัตนราชสุดาฯ สยามบรมราชกุมารี พระราชทานเงินสิ่งของ พันธุ์พืช พันธุ์สัตว์ วัสดุอุปกรณ์การเกษตร และอุปกรณ์การประกอบอาหารให้แก่โรงเรียนในโครงการ การดำเนินงานของโครงการนี้นอกจากจะช่วยแก้ปัญหาการขาดแคลนอาหารกลางวันแล้ว ยังทำให้เด็กนักเรียนได้รับความรู้ด้านโภชนาการ และด้านการเกษตรแผนใหม่ที่สามารถนำไปใช้ประกอบเป็นอาชีพเพื่อให้นักเรียนมีอาหารกลางวันที่มีคุณค่าทางโภชนาการบริโภคตลอดปีการศึกษา โดยใช้ผลผลิตการเกษตรที่ผลิตขึ้นภายในโรงเรียนมาประกอบอาหารประกอบด้วยกิจกรรม

๑. ปลูกพืชผักในแปลงปลูก จำนวน ๒๘ โรงเรียน
๒. ปลูกพืชไร่ดิน (ไฮโดรโปนิคส์) จำนวน ๑๔ โรงเรียน
๓. ปลูกบอนสี จำนวน ๒๘ โรงเรียน
๔. การเพาะเห็ดนางฟ้า จำนวน ๒๒ โรงเรียน
๕. การเลี้ยงไก่พันธุ์ไข่ จำนวน ๒๘ โรงเรียน
๖. การเลี้ยงไก่พันธุ์พื้นเมือง จำนวน ๒๘ โรงเรียน
๗. การเลี้ยงปลาในบ่อซีเมนต์ จำนวน ๒๘ โรงเรียน



ผลการดำเนินงาน

การดำเนินโครงการเกษตรเพื่ออาหารกลางวัน ส่งผลให้เด็กที่ขาดสารอาหารมีจำนวนลดน้อยลง นักเรียนทุกคนได้รับประทานอาหารกลางวันที่มีคุณภาพ คิดเป็นร้อยละ ๑๐๐

การวิจัยและศึกษาระบบชาติป่าพรุสิรินธร (ป่าพรุโต๊ะแดง)

ที่ตั้งของโครงการ

บ้านโต๊ะแดง ตำบลปูลุโยะ อำเภอสุไหงโก-ลก
จังหวัดนราธิวาส

ความเป็นมา

“...ควรกำหนดขอบเขตป่าพรุให้แน่นอนเพื่อป้องกันการบุกรุกพื้นที่อันจะทำให้สภาพแวดล้อมเสื่อมโทรม...”

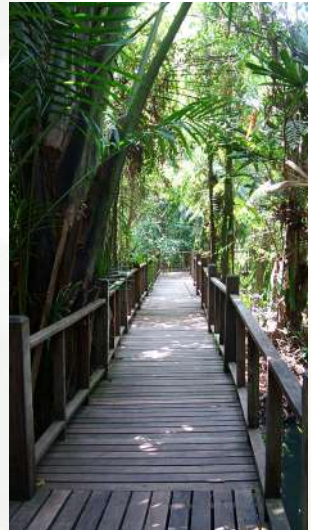
“...พรุมีความสำคัญต่อสิ่งแวดล้อม ”

ผลการดำเนินงาน

๑. ด้านศึกษาวิจัยเป็นศูนย์กลางข้อมูลการเรียนรู้เกี่ยวกับป่าพรุต่างๆ ด้านในประเทศการวิจัยและศึกษาระบบชาติป่าพรุสิรินธร เช่น ข้อมูลพันธุ์ปลา ไม้ สัตว์ในป่าพรุ การฟื้นฟูป่าพรุ โดยมีเอกสารทางวิชาการเผยแพร่ผลงานวิจัยให้ผู้ที่สนใจเข้ามาศึกษาหาความรู้

๒. ด้านการทัศนศึกษามาเยี่ยมชม มีนักเรียนนักศึกษา และประชาชนมาเยี่ยมชมตลอดระยะเวลาที่ผ่านมาเวลา ๑๔ ปี เป็นจำนวนไม่น้อยกว่า ๕๕๒,๒๑๒ คน ได้รับรางวัลดีเด่นและรางวัลยอดเยี่ยมจากการประกวดแหล่งท่องเที่ยวของสำนักงานการท่องเที่ยวแห่งประเทศไทย ในปี ๒๕๔๓

๓. ด้านการสร้างจิตสำนึกชุมชนรอบป่าพรุโต๊ะแดงให้ความร่วมมือดูแลรักษาป่าพรุโต๊ะแดงมากยิ่งขึ้นจากการที่ศูนย์วิจัยฯ ได้จัดโครงการฝึกอบรมสร้างจิตสำนึกให้เยาวชนและประชาชนที่อาศัยในพื้นที่รอบป่าพรุ จำนวน ๑,๘๐๐ คน ทำให้ปัญหากรณีพิพาทพื้นที่ลดลง และชาวบ้าน ให้ความร่วมมือมากยิ่งขึ้น



โครงการควบคุมโรคขาดสารไอโอดีนตามพระราชดำริ

ที่ตั้งของโครงการ

โรงเรียนโครงการพระราชดำริ สมเด็จพระเทพรัตนราชสุดาฯ สยามบรมราชกุมารี จำนวน ๒๕ โรงเรียน ประกอบด้วย

๑. โรงเรียนสังกัดตำรวจตระเวนชายแดน จำนวน ๕ โรงเรียน
๒. โรงเรียนสังกัด สพฐ. จำนวน ๑๗ โรงเรียน
๓. โรงเรียนสังกัดสำนักงานการศึกษาเอกชน จำนวน ๗ โรงเรียน



ความเป็นมา

สมเด็จพระเทพรัตนราชสุดาฯ สยามบรมราชกุมารี ทรงตระหนักถึงปัญหาการระบาดของโรคคอพอกเนื่องมาจากการขาดสารไอโอดีนซึ่งจากรายงานของกระทรวงสาธารณสุขและจากการที่พระองค์ทรงพบเห็นในระหว่างเสด็จเยี่ยมเด็กนักเรียนโรงเรียนตำรวจตระเวนชายแดน จึงมีพระราชดำริที่จะดำเนินการเพื่อช่วยแก้ไขปัญหาเหล่านี้ โดยการเสริมการทำงานของกระทรวงศึกษาธิการ โครงการนี้ได้เริ่มดำเนินการอย่างต่อเนื่องมาตั้งแต่เดือนตุลาคม ๒๕๓๑ โดยคาดหวังว่า หากมีการดำเนินงานควบคุมและโรคขาดสารไอโอดีนได้อย่างมีประสิทธิภาพและต่อเนื่องแล้วก็จะเป็นการ ช่วยแก้ปัญหา สาธารณสุขของประเทศโดยส่วนรวมได้รวมทั้งยังช่วยควบคุมป้องกันและแก้ไขปัญหา โรคขาดสารไอโอดีนในพื้นที่ทุรกันดาร

ผลการดำเนินงานตั้งแต่เริ่มต้นจนถึงปัจจุบันโดยสรุป

ปัญหาการขาดสารไอโอดีนที่ส่งผลกระทบต่อการศึกษาและพัฒนาการของเด็ก เมื่อใช้อัตรา คอพอกในเด็กนักเรียนประถมศึกษาเป็นตัวชี้วัดพบว่า ในภาพรวมมีอัตราดังกล่าวต่ำกว่าร้อยละ ๕ ซึ่งถือว่าไม่เป็นปัญหา

นิทรรศการรณรงค์และป้องกันการขาดสารไอโอดีน

- สุ่มตรวจเกลือเสริมไอโอดีนในครัวเรือน

- ตรวจคอพอกในนักเรียน



โครงการหมู่บ้านจุฬารณพัฒนา 12 จังหวัดนราธิวาส

ที่ตั้งของโครงการ

หมู่ ๒๓ ตำบลสุคีริน อำเภอสูคีริน จังหวัดนราธิวาส

ความเป็นมา

หมู่บ้านจุฬารณพัฒนา ๒๒ (หมู่บ้านรัตนกิตติ ๔) ตั้งอยู่ที่ตำบลสุคีริน อำเภอสูคีริน จังหวัดนราธิวาส ในอดีต พื้นที่หมู่บ้านจุฬารณพัฒนา ๒๒ เป็นพื้นที่มันและฐานปฏิบัติการที่สำคัญแห่งหนึ่งของพรรคคอมมิวนิสต์มาลายา กรมที่ ๒๐



ซึ่งเดิมมีการเคลื่อนไหวด้านการเมือง อยู่ประเทศมาเลเซีย (เมื่อปี พ.ศ. ๒๕๑๓) ภายหลังได้ถูกประกาศให้เป็นพรรคการเมืองนอกกฎหมาย และมีการปราบปรามอย่างหนัก และต่อเนื่อง มีผลทำให้สมาชิกของพรรคต้องหลบหนี ซ่อนตัวอยู่ในป่า และได้เข้ามาสร้างฐานที่ตั้งใหม่ตามแนวชายแดนไทย-มาเลเซีย โดยมีการตั้งฐานที่มั่นบริเวณอำเภอแว้ง อำเภอสูคีริน จังหวัดนราธิวาส, อำเภอเบตง จังหวัดยะลา และอำเภอสะเตาะ จังหวัดสงขลา ต่อมารัฐบาลได้ประกาศใช้คำสั่งสำนักนายกรัฐมนตรีที่ ๖๖/๒๕๓๓ ในการ ต่อสู้เพื่อการเอาชนะระบบคอมมิวนิสต์ในไทย ทำให้มีการปราบปรามควบคู่ไปกับการเจรจา ซึ่งมีผลทำให้เกิดการยอมรับเงื่อนไข เข้าร่วมเป็น ผู้ร่วมพัฒนาชาติไทย และได้มีการจัดตั้งหมู่บ้านให้สมาชิกพรรค อยู่ร่วมกัน ๕ หมู่บ้าน คือ หมู่บ้าน ปิยะมิตร ๒ - ๕ และหมู่บ้านรัตนกิตติ ๒ - ๔ เมื่อปี พ.ศ. ๒๕๓๒ กองทัพภาคที่ ๔ ขอให้สถาบันวิจัยจุฬารณรับหมู่บ้านรัตนกิตติ ๒ - ๔ อยู่ในความดูแลของสถาบันวิจัยจุฬารณ โดยขอพระราชทานนามหมู่บ้านใหม่ว่า



หมู่บ้านจุฬาภรณ์พัฒนา ๑๐, ๑๑ และ ๑๒ ตามลำดับ ปี พ.ศ. ๒๕๓๔ ได้เกิดการบุกรุกทำลายป่าเพื่อจับจองพื้นที่ ทำกินเป็นจำนวนมากจากบุคคลภายนอกโครงการ และ ในปี พ.ศ. ๒๕๓๗ สำนักงานป่าไม้เขตปัตตานี กรมป่าไม้ ได้รับมอบหมายให้เข้าไปฟื้นฟูและอนุรักษ์ทรัพยากรป่าไม้ โดยตั้งหน่วยงานเข้ามาดูแลคือ โครงการหมู่บ้านจุฬาภรณ์พัฒนา ๑๒ จังหวัดนราธิวาส ทำให้การบุกรุกทำลายป่าได้ยุติลง

งานส่งเสริมและพัฒนการใช้ประโยชน์เชื้อเพลิงชีวมวล



งานศึกษาการใช้ประโยชน์พืชสมุนไพรเพื่อการอนุรักษ์พันธุกรรมพืช



โครงการสร้างแหล่งอาศัยสัตว์ทะเล (ปะการังเทียม)

สถานที่ดำเนินการ

ม.10 บ้านทอนฮิลด์ ตำบลโคกเคียน อำเภอเมืองนราธิวาส จังหวัดนราธิวาส



ความเป็นมา

ด้วยสมเด็จพระนางเจ้า ฯ พระบรมราชินีนาถ ได้ทรงพิจารณาช่วยฟื้นฟูความอุดมสมบูรณ์ของสัตว์น้ำในทะเลเขตท้องที่จังหวัดปัตตานีและจังหวัดนราธิวาสให้มีความอุดมสมบูรณ์เพิ่มขึ้นให้เพียงพอต่อความต้องการของผู้ประกอบอาชีพด้านการประมงของชาวประมงพื้นบ้าน ซึ่งปัจจุบันการออกทำการประมงในแต่ละครั้ง ได้ผลผลิตสัตว์น้ำ ไม่เพียงพอต่อการใช้จ่ายในครอบครัว จึงได้เกิดโครงการฟื้นฟูทรัพยากรการประมงชายฝั่ง อันเนื่องมาจากพระราชดำริขึ้น ในปี 2544 โดยมีการดำเนินการในหลายกิจกรรม แต่ที่สำคัญที่จะเป็นการเพิ่มปริมาณสัตว์น้ำให้มากขึ้น คือการสร้างแหล่งอาศัยสัตว์ทะเล เพื่อเป็นที่วางไข่ อนุบาลตัวอ่อน หลบหลีกศัตรู และเครื่องมือทำการประมงประเภททำลายพันธุ์สัตว์น้ำขนาดเล็กเช่น เครื่องมือทำการประมงประเภทอวนลาก อวนรุน ในส่วนของจังหวัดนราธิวาส กิจกรรมนี้ยังมีความจำเป็นในการดำเนินการเนื่องจากมีแนวชายฝั่งยาวประมาณ ๕๕ กิโลเมตร จากตำบลโคกเคียน อำเภอเมืองนราธิวาส ถึงตำบลเจ๊ะเห อำเภอตากใบมีอีกหลายพื้นที่ที่ชาวประมงต้องการให้ดำเนินการสร้างที่อยู่อาศัยสัตว์ทะเลเพื่อประโยชน์ด้านการประกอบอาชีพการประมง

ผลที่ได้รับ

- ปริมาณสัตว์น้ำเพิ่มมากขึ้น
- ฐานะความเป็นอยู่ของชาวประมงพื้นบ้านดีขึ้น
- แก้ปัญหาการอพยพแรงงานไปทำงานต่างประเทศ
- แก้ปัญหาความยากจนของชาวประมงพื้นบ้านได้
- สามารถแก้ปัญหาความขัดแย้งระหว่างชาวประมงพื้นบ้านกับเรือประมงอวนลากและชาวประมงอวนรุนได้ในระดับหนึ่ง



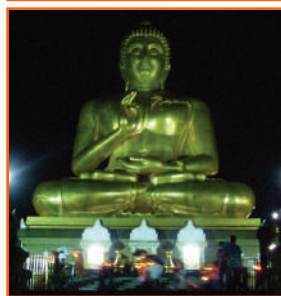
ภาคที่ ๗
สถานที่ท่องเที่ยวจังหวัดนราธิวาส



สถานที่ท่องเที่ยวจังหวัดนราธิวาส

อำเภอเมืองนราธิวาส

พุทธอุทยานเขากง (วัดเขากง - พระพุทธทักษิณมิ่งมงคล)



มีเนื้อที่ ๑๔๒ ไร่ ตั้งอยู่ที่ตำบลลำภู จากตัวเมืองใช้เส้นทางนราธิวาส - ระแงะ(ทางหลวงหมายเลข๔๐๕๕) ประมาณ ๕ กิโลเมตร จะมองเห็นวัดเขากงและพระพุทธรูปทักษิณมิ่งมงคลสีทอง ปางปฐมเทศนา ขัดสมาธิ - เพชรอยู่บนยอดเขา เป็นศิลปะสกุลช่างอินเดียตอนใต้ เริ่มสร้างเมื่อปี พ.ศ. ๒๕๐๕ แล้วเสร็จในปี พ.ศ. ๒๕๑๒ องค์พระเป็นคอนกรีตเสริมเหล็กประดับ ด้วยโมเสกสี-ทอง หน้าตักกว้าง ๑๗ เมตร ความสูงวัดจากพระเศียร - บัวตูม ถึงบัวใต้พระเพลา ๒๔ เมตร จัดเป็นพระพุทธรูปกลางแจ้งทั้งดงามและใหญ่ที่สุดในภาคใต้ เน้นเขาลูกถัดไปมีเจดีย์สิริมหาया ซึ่งเป็นทรงระฆังเหนือซุ้มประตูทั้ง ๔ ทิศมีเจดีย์รายประดับอยู่ภายในประดิษฐานพระพรหม บนยอดสุดบรรจุพระบรมสารีริกธาตุอันศักดิ์สิทธิ์ เน้นเขาถัดไปอีกลูกหนึ่งเป็นที่ตั้งของอุโบสถผนังด้านนอกทั้งสี่ด้านประดับด้วยกระเบื้องดินเผาแกะสลัก ด้านหลังเป็นรูปช้างหมอบถวายดอกบัว หน้าบันเป็นรูปนักรบมีเทวดาถือคนโทถวาย

มัสยิดกลาง (เก่า) หอนาฬิกา

มัสยิดกลางหลังเก่านี้นี้ มีชื่อว่ามัสยิดยมอียะห์ หรือมัสยิดรายอ ตั้งอยู่ทางเหนือของตัวเมืองห่างจากศาลากลางจังหวัดขึ้นไปตามถนนพิชิตบำรุงก่อนถึง หอนาฬิกา เล็กน้อย เป็นมัสยิดไม้แบบสุมาตราสร้างขึ้นตั้งแต่ปี พ.ศ. ๒๔๘๑ เป็นมัสยิดเก่าแก่คู่บ้านคู่เมืองนราธิวาส และเป็นที่ตั้งของสุสาน เจ้าเมืองเก่าคือ พระยาภูผาภักดี ตาม ปกติมัสยิดกลางประจำจังหวัดจะมีเพียงแห่งเดียวเท่านั้น แต่เนื่องจากมัสยิดแห่งนี้ ค่อนข้างคับแคบ จึงได้มีการ สร้างมัสยิดหลังใหม่ขึ้นบริเวณ ปากแม่น้ำบางนรา อย่างไรก็ตามประชาชนในพื้นที่ยังคงเลื่อมใสศรัทธาใน มัสยิดหลังเก่าอยู่มัสยิดแห่งนี้จึงดำรงฐานะเป็นมัสยิด กลางสืบต่อไป และทำให้นราธิวาสมีมัสยิดกลางประจำ จังหวัดด้วยกันถึง ๒ แห่ง



มัสยิดกลาง (ใหม่)



ตั้งอยู่ที่บ้านบางนรา ก่อนถึงหาด นราทัศน์เป็นสถานที่ประกอบศาสนกิจของชาว ไทยที่นับถือศาสนาอิสลาม มัสยิดกลาง นราธิวาสนี้สร้างขึ้นเมื่อปี พ.ศ. ๒๕๒๔ เป็น มัสยิดกลางประจำจังหวัดแห่งที่ ๒ สร้างเป็น อาคาร ๓ ชั้น แบบอาหรับ ชั้นล่างจะเป็นห้อง ประชุมใหญ่ ห้องท่าละหมาดอยู่ชั้น ๒ ชั้นบน ยอดเป็นโดมขนาดใหญ่ มีหอสูงสำหรับส่ง สัญญาณ อาซานเรียกชาวมุสลิมเข้ามาละหมาด



พระตำหนักทักษิณราชนิเวศน์

พระตำหนักทักษิณราชนิเวศน์ ตั้งอยู่บนเขาตันหยง ตำบลกะลุวอเหนือ ตำบลริมทะเล ใกล้กับอ่าวมะนาว ห่างจากตัวจังหวัดนราธิวาส ตามทางหลวงแผ่นดินหมายเลข ๔๐๘๔ (นราธิวาส-ตากใบ) เป็นระยะทาง ๘ กิโลเมตร มีเนื้อที่ประมาณ ๓๐๐ ไร่ พระบาทสมเด็จพระเจ้าอยู่หัวภูมิพลอดุลยเดช (รัชกาลที่ ๙) โปรดเกล้าฯ ให้ก่อสร้างขึ้น เมื่อ พ.ศ. ๒๕๑๖ ภายในเขตพระราชฐานประกอบด้วย พระตำหนักของพระบาทสมเด็จพระเจ้าอยู่หัว สมเด็จพระนางเจ้าพระบรมราชินีนาถ และของพระบรมวงศานุวงศ์ ตกแต่งด้วยพันธุ์ไม้นานาชนิดทำให้มีบรรยากาศร่มรื่น ยังมีศูนย์ศิลปาชีพ ซึ่งเป็นแหล่งฝึกงานพร้อมทั้งจำหน่ายเครื่องปั้นดินเผาและเซรามิก เปิดให้นักท่องเที่ยวเข้าชมได้ทุกวันระหว่างเวลา ๐๘.๓๐ - ๑๖.๓๐ น. เว้นเฉพาะช่วงที่ พระบาทสมเด็จพระเจ้าอยู่หัวฯ และสมเด็จพระนางเจ้าพระบรมราชินีนาถ พร้อมด้วยพระบรมวงศานุวงศ์เสด็จพระราชดำเนินแปรพระราชฐานมาประทับแรมเท่านั้น ซึ่งปกติจะเป็นช่วงเดือนตุลาคม-ธันวาคม การเดินทางสามารถนั่งรถโดยสารประจำทางเส้นทางไปอำเภอตากใบ และลงรถที่หน้าพระตำหนักได้เลย



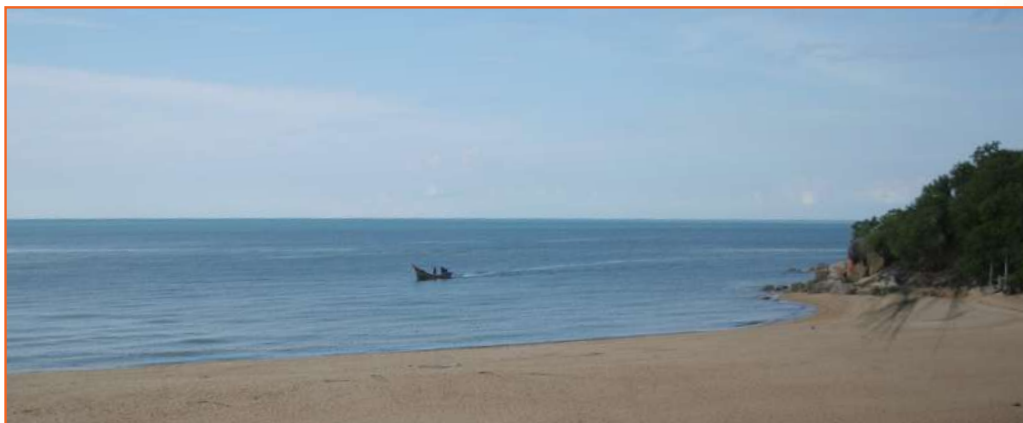
ชายหาดนราทัศน์



เป็นหาดทรายขาวสะอาดยาวประมาณ ๕ กิโลเมตร ไปสิ้นสุดที่ปลายแหลมด้านปากแม่น้ำบางนรา ซึ่งใช้เป็นสถานที่จัดการแข่งขันเรือกอล์ฟและที่จัดขึ้นเป็นประจำทุกปี แนวสนทำให้บรรยากาศริมทะเลร่มรื่นมากขึ้น ชาวบ้านนิยมมาพักผ่อนหย่อนใจกันที่นี่ ใกล้ๆกันมีหมู่บ้านชาวประมงตั้งกระจายตามริมแม่น้ำบางนรา และบริเวณเวียงอ่าามีเรือกอล์ฟ และของชาวประมงจอดอยู่มากมาย อยู่เลยจากตัวเมืองนราธิวาสไปตามถนนสายพิชิตบำรุง ประมาณ ๑ กิโลเมตร นักท่องเที่ยวสามารถใช้บริการรถจักรยานยนต์ รถสามล้อถีบ หรือรถสองแถวเล็กจากตัวเมืองนราธิวาสไปยังหาดนราทัศน์ได้สะดวก



อุทยานแห่งชาติอ่าวมะนาว – เขตต้นหยง



ตั้งอยู่หมู่ที่ ๑ ตำบลกะลุวอเหนือ ตามทางหลวงหมายเลข ๕๐๘๔ (นราธิวาส-ตากใบ) ประมาณ ๑ กิโลเมตร และมีทางแยกไปสู่หาดอีก ๑ กิโลเมตร เป็นชายหาดที่ยาวต่อเนื่องจากชายฝั่งทะเลด้านตะวันออกของจังหวัดปัตตานี เป็นโค้งอ่าวเชื่อมต่อกัน ความยาวประมาณ ๔ กิโลเมตร มีหาดหินคั่นสลับโค้งหาดเป็นระยะ ด้านหนึ่งติดพระตำหนักทักษิณราชนิเวศน์ บริเวณริมหาดมีสวนรุกขชาติและทิวสนร่มรื่นเหมาะแก่การพักผ่อน มีเส้นทางศึกษาธรรมชาติป่าชายหาด (beach forest) ระยะทางประมาณ ๑ กิโลเมตร พันธุ์ไม้ที่พบจะเป็นไม้ที่ชอบความแห้งแล้ง เช่น จักทะเล มะนาวผี เตยทะเล (ผลมีลักษณะคล้าย-ลับประรด) เป็นต้น



ศูนย์ศึกษาการพัฒนาพิกุลทอง



ศูนย์ศึกษาการพัฒนาพิกุลทอง จัดตั้งขึ้นเพื่อสนองพระราชดำริในพระบาทสมเด็จพระเจ้าอยู่หัวฯ ถือเป็นแหล่งรวมการศึกษาในสาขาวิชาต่างๆ ทั้งนี้ เพื่อเป็นแนวทางในการพัฒนาที่ดินทำกินแก่ราษฎรในพื้นที่แบบเบ็ดเสร็จ คือ วิเคราะห์ ทดลอง ทดสอบการปลูก

พืช เลี้ยงสัตว์ ให้ข้อมูลวิชาการ และฝึกอบรมการเกษตร เนื้อที่ศูนย์ทั้งหมด ๑,๑๕๐ ไร่ ถูกแบ่งเป็น อาคารสำนักงาน แปลงสาธิตและแปลงวิจัยทดลองในพื้นที่ป่าพรุ โครงการในพระราชดำริ เช่น โครงการแกเล้งดิน คือการทดลองทำให้ดินในนาข้าวเปรี้ยวที่สุดและหาวิธีแก้ไข เพื่อที่จะนำไปปรับใช้กับดินเปรี้ยวในพื้นที่ต่างๆ ได้ทุกที่ โครงการอื่นๆ ของศูนย์ เช่น โครงการเกษตรทฤษฎีใหม่ที่นำมาปรับใช้ให้เข้ากับสภาพพื้นที่นี้ซึ่งมีน้ำมากพออยู่แล้วการทดลองปลูกปาล์มน้ำมันที่ขึ้นในดินอินทรีย์จัดมีโรงงานอุตสาหกรรมขนาดเล็กครบวงจร โดยร่วมกับมหาวิทยาลัยสงขลานครินทร์ ที่เข้ามาดูแลผลิตภัณฑ์จากปาล์มน้ำมัน เช่น น้ำมันที่สกัดได้จากปาล์ม สนุ เนย ส่วนหนึ่งขายให้คนงาน และส่วนหนึ่งจำหน่ายภายนอก โรงงานปลูสดั้วทำบ่อก๊าซชีวภาพจากมูลวัว การทดลองนำระกำหวานมาปลูกเป็นพืชแซมในสวนยางพารา เป็นต้น

นอกจากนี้ศูนย์ฯยังเปิดศูนย์ฝึกอบรมงานหัตถกรรมจากกระจูดและใบป่านั่น ในวันเวลาราชการ การมาศึกษาหาความรู้ที่นี้ยังได้ความเพลิดเพลินไปด้วย ดังพระราชดำริที่จะให้การมาดูงานที่นี้เหมือนการมาพักผ่อนหย่อนใจในสวนสาธารณะ โดยศูนย์ฯ ตั้งอยู่ระหว่างบ้านพิกุลทองและบ้านโคกสยา ตำบลกะลุวอเหนือ ห่างจากพระตำหนักทักษิณราชनिเวศน์ ประมาณ ๑ กิโลเมตร และห่างจากตัวเมืองนราธิวาสตามทางหลวงแผ่นดินหมายเลข ๔๐๘๔ นราธิวาส-ตากใบ ระยะทาง ๘ กิโลเมตร



หมู่บ้านยะกัง

เป็นชุมชนเก่าแก่ที่ตั้งแต่ครั้งนราธิวาสยังเป็นหมู่บ้านบางนรา ปัจจุบันเป็นแหล่งผลิตผ้าปาเต๊ะ หรือผ้าบาติก ที่สำคัญแห่งหนึ่งของจังหวัด อยู่ห่างจากศาลากลางจังหวัดไปตามทางหลวงสาย ๔๐๕๕ (อำเภอเมือง- อำเภอระแงะ) ระยะทางประมาณ ๔ กิโลเมตร เลี้ยวเข้าถนนยะกัง ๑ ซอย ๖ ประมาณ ๗๐๐ เมตร



หมู่บ้านทอน



ตั้งอยู่ที่ตำบลโคกเคียน อำเภอเมือง ห่างจากตัวเมืองตามเส้นทางนราธิวาส-บ้านทอน(ทางหลวง ๔๑๑) ประมาณ ๑๖ กิโลเมตร ราษฎรในหมู่บ้านส่วนใหญ่เป็นชาวประมงไทยมุสลิม และเป็นแหล่งผลิตเรือกอและทั้งของจริง ของจำลอง เรือกอและจำลอง มีราคาตั้งแต่หลักร้อยไปถึงหลักหมื่น และที่นี่ยังเป็นแหล่งผลิตน้ำบูดูและข้าวเกรียบปลา ที่ขึ้นชื่อของจังหวัดนราธิวาสอีกด้วย ตลอดแนวหาดจะเห็นแผงตากปลาเรียงรายอยู่ มีคุ่มซีเมนต์ใส่บูดูจำนวนมาก นักท่องเที่ยวสามารถแวะมาชมวิธีการผลิตและซื้อของฝากได้ทุกวัน

เรือกอและ เป็นเรือประมงชายฝั่งขนาดเล็ก ที่ใช้ในจังหวัดชายแดนภาคใต้ ตอนล่าง ลักษณะเป็นเรือลำใหญ่ มีความยาว ๒๕, ๒๒ และ ๒๐ ศอก ลักษณะการสร้างเรือจะทำให้ส่วนหัวและท้ายเรือสูงขึ้นจากลำเรืออันเป็นเอกลักษณ์มาช้านาน ลวดลายบนลำเรือกอและเป็นการผสมผสานระหว่างลายมลายูลายชวาและลายไทย โดยมีสัดส่วนของลายไทยอยู่มากที่สุดเช่น ลายกนก ลายบัวคว่ำบัวหงาย ลายหัวพญานาค หนุมานเหิรเวหา รวมทั้งลายหัวนกในวรรณคดี เช่น “ บุหรงชิงอ ” หรือ สิงห์ปักษ์ (ตัวเป็นสิงห์ หรือราชสีห์ หัวเป็นนกกอบปลาไว้ที่หัวเรือ) เชื่อกันว่ามีเขี้ยวเล็บและมีฤทธิ์เดชมาก คำน้าแก่ จึงเป็นที่นิยม ของชาวเรือกอและมาแต่โบราณ งานศิลปะบนลำเรือเสมือน “ วิจิตรศิลป์บนพลั่วกลิ้ง ” และเป็นศิลปะเพื่อชีวิตเพราะเรือกอและ มิได้อวดความอลังการของลวดลายเพียงอย่างเดียว ทว่ายังเป็นเครื่องมือในการจับปลาเลี้ยงชีพชาวประมงด้วย กล่าวกันว่าลูกแม่น้ำบางนราไม่มีเรือกอและหาปลาก็เหมือนไม้ใส่เสื้อผ้า



อำเภอตากใบ

วัดชลธาราสিংเห



ตั้งอยู่หมู่ ๓ ตำบลเจ๊ะเห ริมฝั่งแม่น้ำตากใบ จากตัวเมืองออกไปตามเส้นทางสาย นราธิวาส- ตากใบ (ทางหลวงหมายเลข ๔๐๘๕) ถึงสี่แยกตลาดอำเภอตากใบแล้วเลี้ยวซ้ายไปอีกประมาณ ๑๐๐ เมตร จะถึงปากทางเข้าวัด ท่านพระครูโสภาสพุทธคุณ (พุด) เป็นผู้เริ่มก่อสร้างวัดนี้ขึ้นและต้องไปขอที่ดินจากพระยาภักขันธ์เพื่อที่จะสร้างวัด เมื่อ พ. ศ. ๒๔๑๖ สมัยนั้นดินแดนตากใบยังเป็นของรัฐภักขันธ์อยู่ วัดนี้มีส่วนเกี่ยวพันกับกรณีแบ่งแยกดินแดนตากใบ ประเทศสยามกับประเทศมลายู ซึ่งเป็นเมืองขึ้นของประเทศอังกฤษในขณะนั้น (สมัยรัชกาลที่ ๕ พ. ศ. ๒๔๕๒) โดยฝ่ายไทยได้มีการยกเอาพระพุทธรูปและศิลปะในวัด เป็นเครื่องต่อรองการแบ่งปันเขตแดน อังกฤษจึงยอมรับเหตุผล โดยให้นำเอาแม่น้ำโก-ลกตรงบริเวณที่ไหลผ่านเมืองตากใบ (แม่น้ำตากใบ) เป็นเส้นแบ่งเขตแดน วัดนี้จึงรู้จักในอีกนามหนึ่งว่า “ วัดพิทักษ์แผ่นดินไทย ”

สำหรับบรรยากาศโดยทั่วไปในวัดชลธาราสিংเห นั้น เงียบสงบ และมีลานกว้าง ริมแม่น้ำที่จะมานั่งพักจิตใจได้ ส่วนภายในโบสถ์ซึ่งสร้างขึ้นในรัชสมัยพระบาทสมเด็จพระจุลจอมเกล้าเจ้าอยู่หัว มีภาพจิตรกรรมฝาผนัง ซึ่งเขียนโดยพระภิกษุชาวสงขลา เป็นพุทธประวัติที่สอดแทรกภาพชีวิตความเป็นอยู่ของผู้คนในสมัยนั้นไว้เด่นชัดและน่าสนใจเป็นอย่างยิ่ง และเป็นທີ່ประดิษฐานพระประธานปิดทองทั้งองค์ ทำให้ไม่เห็นลักษณะเดิมที่พระโอบูร์เป็นสีแดง พระเศวตเป็นสีดำ ประดิษฐานอยู่บนบุษบกทรงสูงประมาณ ๑.๕ เมตร จากลักษณะบุษบกสันนิษฐานว่า เป็นพระมอญ มีวิหารประดิษฐานพระนอน ซึ่งตามผนังประดับด้วยเครื่องถ้วยสังคโลกเก่าแก่ การเดินทาง สามารถนั่งรถโดยสารประจำทางเส้นที่จะไปอำเภอตากใบ มีทั้งรถสองแถว รถตู้ และรถบัส ลงที่แยกอำเภอตากใบ และเดินไปอีกประมาณ ๕๐๐ เมตร แตรรถตู้จะเข้าไปส่งถึงวัด



เกาะยาว



ตั้งอยู่ไม่ไกลจากวัดชลธาราสิงเห จากสี่แยกตลาดอำเภอตากใบเลยไปยังแม่น้ำตากใบ มีสะพานไม้ชื่อ “ สะพานคอกย ๑๐๐ ปี ” ยาว ๓๔๕ เมตร ทอดข้ามแม่น้ำตากใบไปยังเกาะยาว ซึ่งทางด้านตะวันออกของเกาะจะติดกับทะเล มีหาดทรายละเอียดสีน้ำตาล มีบรรยากาศที่เงียบสงบ ชาวบ้านส่วนใหญ่นับถือศาสนาอิสลาม ประกอบอาชีพประมงและสวนมะพร้าว

ชายหาดกนู- บ้านคลองตัน



ครอบคลุมตำบลไทรวัน และตำบลศาลาใหม่ทอดยาวไปจนถึงตำบลเจ๊ะหมาสุดที่ปากแม่น้ำสุโหงโกลกชายแดนไทย ความยาวโดยประมาณ ๒๕ กิโลเมตร การเดินทางใช้เส้นทางหมายเลข ๔๐๘๔ (นราธิวาส- ตากใบ) ระยะทางประมาณ ๒๐ กิโลเมตร จะมีถนนถึงชายหาดระยะทาง ๑ กิโลเมตร เป็นชายหาดที่มีทิวทัศน์สวยงาม หาดทรายขาวสะอาด มีต้นสนขึ้นเป็นระยะๆ รมรื่นและเงียบสงบ



ด่านตาบา (ด่านตากใบ)

ตั้งอยู่ที่บ้านตาบา ตำบลเจ๊ะเห อยู่ห่างจากตัวอำเภอตากใบ ประมาณ ๓ กิโลเมตร ตามเส้นทางหมายเลข ๔๐๘๔ (อำเภอเมือง- อำเภอตากใบ) เป็นช่องทางการท่องเที่ยวและค้าขายระหว่างประเทศไทย- มาเลเซีย อีกแห่งหนึ่ง นอกจากนี้ด่านสุโหงโก-ลก สำหรับผู้ที่จะข้ามไปซื้อของที่ร้านค้าปลอดภาษี ด่านศุลกากรเปงกาลี้นกูโปงของประเทศมาเลเซียต้องใช้ใบผ่านแดน(Border Pass) ซึ่งออกให้เฉพาะบุคคลที่มีชื่อในทะเบียนบ้านของจังหวัดนราธิวาส ปัตตานี ยะลา สตูลและสงขลาโดยสามารถติดต่อได้ที่สำนักงานอำเภอตากใบ

นอกจากนี้ต้องใช้หนังสือเดินทาง (Passport) การข้ามพากสามารถข้ามไปโดยเรือหางยาว หรือแพขนานยนต์ก็ได้ (จะอยู่กันคนละท่า) ออกทุก ๑๕ นาที วิ่งระหว่างเวลา ๐๖.๓๐ - ๑๗.๑๕ น. ค่าโดยสารคนละ ๗ บาท เท่ากันทุกท่า จักรยานยนต์ ๑๕ บาท รถ ๔ ล้อ ๕๐ บาท รถบัส ๑๐๐ บาท การนำรถยนต์เข้าไปจะต้องทำประกันภัยรถยนต์สำหรับวิ่งในประเทศมาเลเซียก่อน และมีข้อกำหนดว่าต้องเป็นรถยนต์ที่ติดฟิล์ม ไม่เกิน ๔๐ เปอร์เซ็นต์ และมีเข็มขัดนิรภัย เพราะฝั่งมาเลเซียเข้มงวดเรื่องความปลอดภัยรถยนต์ โดยมีบริษัทรับทำประกันรถยนต์ทั้งฝั่งไทย และฝั่งมาเลย์ ที่ฝั่งไทยทำได้สะดวกเพราะมีหลายบริษัท สำหรับค่าประกันประมาณ ๖๐๐ - ๗๐๐ บาท ระยะเวลาประกัน มีหลายแบบตั้งแต่ ๕ วัน - ๑ ปี



อำเภอสุไหงโก-ลก

ด่านสุไหงโก-ลก



ตัวเมืองสุไหงโก-ลก จะกึกกักกว่าตัวเมืองนราธิวาส คงเพราะมีด่านการค้าชายแดนที่ใหญ่ที่สุดในจังหวัดและยังเดินทางข้ามไปมาได้สะดวกทั้งคนไทยและคนมาเลเซีย มีการสร้างสะพานเชื่อมระหว่างประเทศ เปิดตั้งแต่ ๐๕.๐๐ – ๒๑.๐๐ น. ชาวไทยมักข้าม ไปยังฝั่งรันดุนยัง เพื่อซื้อเครื่องใช้ไฟฟ้า ของกินเล่น ส่วนคนมาเลเซีย จะข้ามมาซื้ออาหาร และผลไม้ ด่านสุไหงโก-ลก อยู่ห่างจากสถานีรถไฟสุไหงโก-ลก ประมาณ ๑ กิโลเมตร การเดินทางจากตัวเมืองนราธิวาส สามารถเดินทางไปยังอำเภอสุไหงโก-ลก ได้ ๒ เส้นทาง คือ จากตัวเมือง ใช้ทางหลวงหมายเลข ๔๐๕๕ (นราธิวาส-ระแงะ) แล้วแยกซ้ายก่อนถึงพุทธอุทยานเขากง ไปตามเส้นทางหมายเลข ๔๐๕๖ ผ่านอำเภอสุไหงปาดี เข้าสู่อำเภอสุไหงโก-ลก หรืออาจใช้ทางหลวงหมายเลข ๔๐๕๔ จากตัวเมืองนราธิวาสไปยังอำเภอตากใบ แล้วเลี้ยวขวาเข้าสู่เส้นทางหมายเลข ๔๐๕๗ (ตากใบ- สุไหงโก-ลก) เป็นระยะทาง ๖๖ กิโลเมตร จากด่านสุไหงโก-ลก สามารถขับรถยนต์ข้ามสะพานเข้าไปที่ตัวเมืองโกตาบารู ของประเทศมาเลเซียได้ แต่รถที่จะเข้าไปต้องทำประกันรถยนต์ และการขอใบผ่านแดน(Border Pass) เช่นเดียวกับอำเภอตากใบ โดยติดต่อที่สำนักงานอำเภอสุไหงโก-ลก หรือใช้หนังสือเดินทาง(Passport)



ศาลเจ้าแม่โตะโมะ

ตั้งอยู่ที่ซอยภูธร ถนนเจริญเขต ในเขตเทศบาลตำบลสุโหงโก-ลก เดิมทีเจ้าแม่โตะโมะนี้ประดิษฐานอยู่ที่บ้านโตะโมะ อำเภอสุคิรินต่อมาชาวบ้านได้อัญเชิญมาประดิษฐานที่อำเภอสุโหงโก-ลก เป็นที่นับถือของชาวสุโหงโก-ลก และชาวจังหวัดใกล้เคียง รวมทั้งชาวจีนในประเทศมาเลเซียเป็นอย่างมาก ทุกๆ ปี จะมีการจัดงานประเพณีประจำปีที่บริเวณศาลเจ้า ตรงกับวันที่ ๒๗ เดือนสามของจีน (ประมาณเดือนเมษายน) ในงานจะมีกิจกรรมมากมาย เช่น มีการจัดขบวนแห่เจ้าแม่ ขบวนสิงโต ขบวนเอ็งกอก ขบวนกลองยาว และยังมีการลุยไฟด้วย



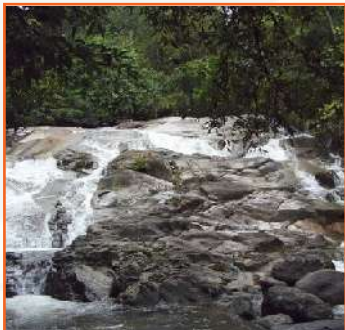
อำเภอสุโหงปาดี

น้ำตกฉัตรวาริน



อยู่ที่ตำบลโต๊ะเต็ง ไม่ไกลจากตัวเมือง ไปตามทางหลวงหมายเลข ๔๐๕๖ ถึงโรงพยาบาล สุโหงปาดีแล้วเลี้ยวซ้ายไปตามถนนอีกประมาณ ๖ กิโลเมตร ทางเข้าลาดยางตลอด อยู่ในพื้นที่ อุทยาน แห่งชาติบูโด - สุโหงปาดี เป็นน้ำตก ขนาดกลาง มีน้ำตลอดทั้งปี สภาพแวดล้อมร่มรื่น ด้วยพันธุ์ไม้นานาชนิด มีตำนานพื้นบ้านเล่าสืบต่อกันมาว่า ที่น้ำตกแห่งนี้ในครั้งโบราณ วันดีคืนดีมักได้ยินดนตรีมะโย่งแว่วดังมาจากน้ำตกเสมอๆ เมื่อชาวบ้านพากันไปดูมากๆ ก็ไม่พบเห็นสิ่งใดเลย กระทั่งผู้เฒ่าคนหนึ่งชื่อ “ โต๊ะเต็ง ” แอบขึ้นไปดูขณะที่มีเสียงดนตรีก็เห็นภาพชายหญิงคู่หนึ่งออกมาร้ายำทำนองมะโย่ง โดยมีรั่มขนาดใหญ่ หรือฉัตรกางอยู่ แล้วก็หายลับไป จากเรื่องทีพบเห็นนี้ ชาวบ้านจึงนำมาตั้งเป็นภาษาท้องถิ่นว่า “ ใโปบายง ” หรือน้ำตกฉัตร แปลว่า น้ำตกกางรั่ม ต่อมาเมื่อปี พ.ศ. ๒๕๑๐ - ๒๕๑๑ อำเภอได้ทำการปรับปรุงให้เป็นสถานที่ท่องเที่ยวขึ้น จึงตั้งชื่อน้ำตกแห่งนี้เป็นการจากความหมายเดิมว่า “ น้ำตกฉัตรวาริน ”

พันธุ์ไม้เด่นของที่นี่คือ ปาล์มบังสุรย์ ซึ่งเป็นไม้หายากพบในบริเวณป่าลึกที่มีความสูงจากระดับน้ำทะเลประมาณ ๑,๘๐๐ เมตร มีถิ่นกำเนิดในประเทศมาเลเซีย ลักษณะเป็นไม้ลำต้นเดี่ยวๆ แต่แตกก้านออกเป็นกอใหญ่ สูงท่วมหัว สามารถสูงได้ถึง ๓ เมตร ใบแผ่กว้างทรงสี่เหลี่ยมข้าวหลามตัด มีเส้นใบเรียงกันเป็นระเบียบสวยงาม ได้รับการยกย่องจากทั่วโลกว่าเป็นปาล์มที่สวยงามที่สุด ซึ่งจะพบในป่าแถบนี้เท่านั้น ชื่อ “ ปาล์มบังสุรย์ ” ตั้งโดยศาสตราจารย์ประจิด วามานนท์ ที่ปรึกษา



โครงการส่วนพระองค์ เมื่อครั้งท่านเดินทางมาสำรวจพื้นที่แถบนี้ ได้พบปาล์มชนิดนี้ปลูกอยู่ในหมู่บ้านมุสลิม ศาสตราจารย์ประจิดเห็นว่าใบของปาล์มชนิดนี้มีลักษณะคล้าย “ บังสุรย์ ” เครื่องสูงที่ใช้บังแดดในพิธีแห่จึงนำมาตั้งเป็นชื่อปาล์มดังกล่าว ส่วนภาษาท้องถิ่นเรียกว่า บูกะฮือแป แปลว่าตะขามภูเขา น่าจะมาจากส่วนช่อดอกที่คล้ายตัวตะขาม



ศูนย์วิจัยและศึกษาธรรมชาติป่าพรุสรินทร (ป่าพรุโต๊ะแดง)



ป่าพรุโต๊ะแดง ป่าพรุที่ใหญ่ที่สุดของประเทศไทย ซึ่งคลุมพื้นที่ของ ๓ อำเภอ คือ อำเภอดากใบ อำเภอสุไหงโก-ลกและอำเภอสูไหงปาดี มีพื้นที่ประมาณ ๑๒๐,๐๐๐ ไร่ แต่ส่วนที่สมบูรณ์โดยประมาณมีเพียง ๕๐,๐๐๐ ไร่ เป็นป่าที่ยังคงความอุดมสมบูรณ์ด้วยสัตว์ป่าและพรรณไม้ พื้นที่ป่าพรุมีลำน้ำสำคัญหลายสายไหลผ่าน คือ คลองสุไหงปาดี แม่น้ำบางนราและคลองโต๊ะแดง อันเป็น

ที่มาของชื่อป่าภายในศูนย์ฯ ได้จัดให้มีทางเดินป่าศึกษาธรรมชาติเพื่อประชาสัมพันธ์ความรู้ด้านต่างๆ ที่เกี่ยวกับธรรมชาติของป่าพรุ เริ่มที่บึงน้ำด้านหลังอาคารศูนย์วิจัยและศึกษาธรรมชาติป่าพรุสรินทรเป็นสะพานไม้ต่อลัดเลาะเข้าไปในป่าพรุ ระยะทาง ๑,๒๐๐ เมตร บางช่วงเป็นสะพานไม้ร้อยลวดสลิง บางช่วงเป็นหอสถูปสำหรับมองทิวทัศน์เบื้องล่างที่ข่มุ่ไปด้วยไม้หนานาพรรณในป่าพรุ จะมีป้ายชื่อต้นไม้ที่น่าสนใจและซุ่มความรู้อยู่เป็นจุดๆ สำหรับให้ความรู้แก่ผู้เดินชมด้วย โดยเปิดให้เข้าชมทุกวันเวลา ๐๘.๐๐-๑๖.๐๐ น. ไม่เสียค่าเข้าชม และยังมีห้องจัดนิทรรศการให้ความรู้แก่คนที่มาเที่ยวชมอีกด้วย

ป่าพรุ หรือ peat swamp forest เกิดจากแอ่งน้ำจืดขังติดต่อกันชั่วนาตาปี และมีการสะสมของชั้นดินอินทรีย์วัตถุ ก็คือซากพืช ซากต้นไม้ ใบไม้ จนย่อยสลายอย่างช้าๆ กลายเป็นดินพีท (peat) หรือดินอินทรีย์ ที่มีลักษณะหยุ่นยวบเหมือนฟองน้ำมีความหนาแน่นน้อยอุ้มน้ำได้มากและพบว่ามีการสะสมระหว่างดินพีท กับดินตะกอนทะเล สลับชั้นกัน ๒- ๓ ชั้น เนื่องจากน้ำทะเลเคยมีระดับสูงขึ้นจนท่วมป่าพรุ เกิดการสะสมของตะกอน น้ำทะเลถูกขังอยู่ด้านใน พันธุ์ไม้ในป่าพรุตายไปและเกิดป่าชายเลนขึ้นแทนที่ เมื่อระดับน้ำทะเลลดลงและมีฝนตกลงมาสะสมน้ำที่ขังอยู่จึงจืดลง และเกิดป่าพรุขึ้นอีกครั้ง ดินพรุชั้นล่างมีอายุถึง ๖,๐๐๐- ๗,๐๐๐ ปี ส่วนดินพรุชั้นบนอยู่ระหว่าง ๗๐๐- ๑,๐๐๐ ปี ระบบนิเวศน์ในป่าพรุนั้นมีหลากหลาย ทุกชีวิตล้วนเกี่ยวพันต่อเนื่องกัน ไม้ยืนต้นจะมีระบบรากแขนงแข็งแรงแผ่ออกไปเกาะเกี่ยวกันเพื่อจะได้ช่วยพยุงลำต้นของกันและกันให้ทรงตัวอยู่ได้ ฉะนั้นต้นไม้



ในป่าพรุจึงอยู่รวมกันเป็นกลุ่ม หากต้นไม้ต้นหนึ่งล้มตามไปด้วย พันธุ์ไม้ที่พบในป่าพรุมีกว่า ๔ ชนิด บางอย่างสามารถนำมารับประทานได้ เช่น หลุมพี ซึ่งเป็นไม้ในตระกูลปาล์ม มีลักษณะต้นและใบคล้ายปาล์ม แต่มีหนามแหลมอยู่ตลอดก้าน ผลมีลักษณะคล้ายระกำ แต่จะเล็กกว่า รสชาติออกเปรี้ยว ชาวบ้านนำมาดองและส่งขายฝั่งมาเลเซีย ซึ่งคนมาเลเซียจะนิยมมาก ฤดูเก็บจะอยู่ในช่วงเดือนพฤศจิกายน- มีนาคม ถ้าเป็นช่วงอื่นจะหายากและราคาสูง บางอย่างเป็นพืชพรรณในเขตมาเลเซีย เช่น หมากแดง ซึ่งมีลำต้นสีแดง เป็นปาล์มชนิดมีราคา มีผู้นิยมนำไปเพาะเพื่อประดับสวน เพราะความสวยของกาบและใบ ลำต้นมีสีแดงตั้งชื่อ ยังมีพืชอีกหลายชนิดที่น่าสนใจ เช่น ปาหนันช้าง พืชในวงศ์กระดังงา ที่มีดอกใหญ่ และ กล้ายไม้กับพืชเล็กๆ ซึ่งจะต้องสังเกตดีๆ จึงจะได้เห็น สัตว์ป่าที่พบกว่า ๒๐๐ ชนิด เช่น ค่าง ชะมด หมูป่า หมีขอ แมวป่าหัวแบน (ซึ่งเป็นสัตว์คุ้มครองที่หายากอีกชนิดหนึ่งของไทย) หนูสิงคโปร์ พบค่อนข้างยากในคาบสมุทรมาเลย์แต่ชุกชุมมากบนเกาะสิงคโปร์

สำหรับประเทศไทยพบชุกชุมในป่าพรุโต๊ะแดงนี้เท่านั้น และหากป่าพรุถูกทำลายหนูเหล่านี้จะออกไปทำลายผลิตผลของเกษตรกรในพื้นที่โดยรอบได้ พันธุ์ปลาที่พบ ได้แก่ ปลาปากยื่น เป็นปลาชนิดใหม่ของโลกพบที่ป่าพรุสิรินธรนี้เท่านั้น ปลาคูกร้าพัน ที่มีรูปร่างคล้ายงูซึ่งอาจพัฒนาเป็นปลาเศรษฐกิจที่ใช้เลี้ยงในแหล่งที่มีปัญหาน้ำเปรี้ยวได้ ปลากะแมะ รูปร่างประหลาดมีหัวแบนๆ กว้างๆ และลำตัวค่อนข้างยาวเรียวไปจนถึงหาง มีเงี่ยงพิษอยู่ที่ครีบหลัง ปลาเหล่านี้จะอาศัยป่าพรุเป็นพื้นที่หลบภัยและวางไข่ก่อนที่จะแพร่ลูกหลานออกไปให้ชาวบ้านได้อาศัยเป็นเครื่องยังชีพ นกที่นี่มีหลายชนิด แต่ที่เด่นๆ ได้แก่ นกกางเขนดงหางแดง มีมากในเกาะสุมาตรา เกาะบอร์เนียว และมาเลเซีย ในประเทศไทยพบครั้งแรก ที่นี่เมื่อ ปี พ.ศ. ๒๕๓๐ นกจับแมลงสีฟ้ามาเลเซีย ซึ่งในประเทศไทยจะพบที่ป่าพรุสิรินธรเพียงแห่งเดียวเท่านั้น และปัจจุบันนกทั้งสองชนิดอยู่ในภาวะล่อแหลมต่อการสูญพันธุ์





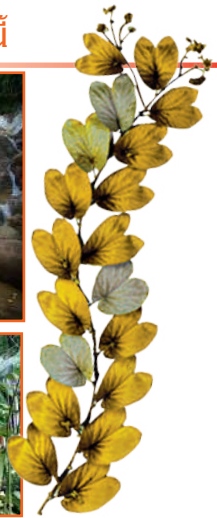
ความน่าสนใจของป่าพรุไม่ใช่เพียงแค่พรรณไม้แปลกๆ สัตว์ป่าหายาก แต่คนที่ไปเที่ยวโดยเฉพาะเด็กๆ จะได้ประสบการณ์ชีวิตกลับไปมากมายจากธรรมชาติรอบตัวบางทีหากเดินชมธรรมชาติเรื่อยๆ อาจจะได้พบสัตว์ป่ากำลังหาอาหารอยู่ก็เป็นได้ เส้นทางนี้นำเราเข้าไปหาธรรมชาติอย่างใกล้ชิดแต่ก็ไม่ได้นำเราเข้าไปล่องถิ่นธรรมชาติมากนัก หากนำคู่มือคุณก สมุดบันทึก ดินสอสี กล้องส่องตา กล้องถ่ายรูป และยาทากันยุงไปด้วย อาจจะมีเพลิดเพลินจนใช้เวลาในวันนี้ได้ทั้งวัน อากาศสดชื่นเย็นสบายในป่าพรุก็ยังทำให้คนที่เข้าไปเยือนรู้สึกสดชื่นประทับใจ แต่ช่วงเวลาที่มาท่องเที่ยวได้สะดวก คือ ห้วงเดือนกุมภาพันธ์-เมษายน เพราะฝนจะตกน้อยที่สุด เนื่องจากป่าพรุมีภูมิอากาศแบบคาบสมุทร ฉะนั้นจึงมีฝนตกชุกตลอดปี

สิ่งที่ต้องให้ความระมัดระวังก็คือ ยุงดำ สัตว์กินเลือด พาหะนำโรคเท้าช้าง ซึ่งจะมีอยู่ชุกชุมและออกหาอาหารในช่วงเวลาค่ำ และ ไฟป่า ที่อาจเกิดขึ้นได้จากการสูบบุหรี่ โดยผลอึ่งก้นบุหรี่ลงไปเมื่อป่าพรุเกิดไฟป่าแล้วจะดับยากมากกว่าป่าชนิดอื่น เนื่องจากเชื้อเพลิงไม่ได้มีแค่ต้นไม้ในป่าแต่รวมไปถึงซากไม้และต้นไม้มที่ทับถมกันในชั้นดินพรุ จึงเป็นไฟที่ลุกลามลงไปใต้ดิน ทำให้การควบคุมหรือดับไฟลำบาก ไฟจะคุกรุ่น กินเวลานับเดือนๆ ต้องรอจนกว่าจะมีฝนตกชุก น้ำท่วมผิวดิน ไฟจึงจะดับสนิท

การเดินทางหากเดินทางโดยรถไฟจากกรุงเทพฯ จะค่อนข้างสะดวกกว่า เพราะสถานีปลายทางอยู่ที่อำเภอสุไหงโก-ลก หากมิได้นำรถมาเอง สามารถใช้บริการ รถรับจ้างจากตัวเมืองสุไหงโก-ลก ได้สะดวก ทางรถยนต์จากอำเภอตากใบ ใช้เส้นทาง ตากใบ - สุไหงโก-ลก ทางหลวงหมายเลข (๔๐๕๙) ประมาณ ๕ กิโลเมตร จะมีทางแยกเล็กๆ เข้าสู่ ถนนชวชนะนันท์ เข้าไปประมาณ ๑ กิโลเมตร แล้วเลี้ยวซ้ายไปอีก ๒ กิโลเมตร มีป้ายบอกทางเข้าสู่ศูนย์วิจัยและศึกษาธรรมชาติป่าพรุสิรินธรเป็นระยะ สอบถามรายละเอียดที่ ตู้ ปณ. ๑๗ อำเภอสุไหงโก-ลก นราธิวาส

อำเภอบาเจาะ

อุทยานแห่งชาติบูโด-สุไหงปาดี



สมัยก่อนเขาบูโด-สุไหงปาดี เป็นส่วนหนึ่งของทิวเขาสันกาลาศิรีที่แบ่งเขตแดนไทย- มาเลเซีย เคยเป็นที่ซ่อนสมุขของผู้ก่อการร้าย จึงไม่ค่อยมีผู้ใดเข้ามาสัมผัสความมหัศจรรย์ของผืนป่าดงดิบแห่งนี้ เมื่อสถานการณ์คลี่คลายลง ในปี พ.ศ. ๒๕๑๗ กรมป่าไม้ จึงจัดตั้งวนอุทยานน้ำตกปาโจ และกลายมาเป็นอุทยานแห่งชาติบูโด-สุไหงปาดี ซึ่งมีพื้นที่ประมาณ ๒๕๔ ตารางกิโลเมตร ครอบคลุมพื้นที่บางส่วนของนราธิวาส ยะลา และปัตตานี พันธุ์ไม้เด่นของที่นี่คือ “ ใบไม้สีทอง ” หรือ “ ยานดาไอ๊ะ ” เมื่อ ปี พ.ศ. ๒๕๓๑ พันธุ์ไม้ชนิดนี้ถูกค้นพบเป็นครั้งแรกในโลกที่นี้ ใบไม้สีทองเป็นไม้เลื้อยมีลักษณะใบคล้ายใบขงโคหรือใบเสี้ยวแต่มีขนาดใหญ่กว่ามาก บางใบใหญ่กว่าฝ่ามือเสียอีก มีขอบหยักเว้าเข้าทั้งที่โคนใบ และปลายใบจะมีลักษณะคล้ายวงรีสองอันอยู่ติดกัน ทุกส่วนของใบจะปกคลุมด้วยขนกำมะหยี่เนียนนุ่ม มีสีทองหรือสีทองแดงเหลืองรุ่งเป็นประกายงดงามยามต้องแสงอาทิตย์

ในอุทยานฯมีน้ำตกอยู่หลายแห่ง เช่น น้ำตกภูแว น้ำตกปาโจ และน้ำตกปากอ แต่ที่รู้จักกันทั่วไป นักท่องเที่ยวเข้าถึงได้สะดวก คือ “น้ำตกปาโจ” เป็นน้ำตกที่มีลักษณะเป็นหน้าผาสูงกว้าง คำว่า“ ปาโจ ” เป็นภาษามลายูที่ท้องถิ่นมีความหมายว่า “น้ำตก” ที่น้ำตกปาโจนี้ มีทางขึ้นไปสู่ต้นน้ำเป็นชั้นๆ รวม ๕ ชั้น นับว่าเป็นน้ำตกที่ใหญ่ที่สุดในจังหวัดและสวยงามแห่งหนึ่งของภาคใต้ แต่เนื่องจากสภาพป่าโดยรอบไม่สมบูรณ์ ดังนั้น ในหน้าแล้งน้ำจึงค่อนข้างน้อย

การเดินทาง อยู่ห่างจากตัวจังหวัดนราธิวาส ๒๖ กิโลเมตร ใช้ทางหลวงหมายเลข ๔๒ ไปยังอำเภอบาเจาะถึงบริเวณสี่แยกเข้าตัวอำเภอ ให้เลี้ยวเข้าไปตามถนนอีกประมาณ ๒ กิโลเมตร ถึงที่ทำการอุทยานฯ



มัสยิด ๓๐๐ ปี (มัสยิดวาตีลสุเซ็น หรือ มัสยิดตะโละมานะ)



ตั้งอยู่ที่บ้านตะโละมานะ ตำบลลูโบะสาวอ ห่างจากจังหวัดนราธิวาส เป็นระยะทาง ๒๕ กิโลเมตร ตามทางหลวงแผ่นดิน หมายเลข ๔๒ ก่อนถึงทางแยกที่บ้าน บือราแง นายวันสุเซ็น อัศ - ชานาวี ผู้อพยพมาจากบ้านสะนอยานยา จังหวัดปัตตานี เป็นผู้สร้างเมื่อ พ.ศ. ๒๑๖๗ เริ่มแรกสร้างหลังคามุงใบลาน ต่อมาเปลี่ยนเป็นกระเบื้องดินเผา ลักษณะของมัสยิดมีความแตกต่างจากมัสยิดทั่วไป คือเป็นอาคาร ๒ หลังติดต่อกัน สร้างด้วยไม้ตะเคียนทั้งหลัง ลักษณะการสร้างจะใช้ไม้สลักแทนตะปู รูปทรงของอาคารเป็นแบบไทยพื้นเมืองประยุกต์เข้ากับศิลปะจีน และมลายู ออกแบบได้ลงตัว ส่วนเด่นที่สุดของอาคาร คือ เหนือหลังคาจะมีฐานมารองรับจั่วบนหลังคาอยู่ชั้นหนึ่ง ส่วนหออาซานซึ่งมีลักษณะเป็นเก๋งจีน ก็ตั้งอยู่บนหลังคาส่วนหลัง ฝาเรือนใช้ไม้ทั้งแผ่นแล้วเจาะหน้าต่าง ส่วนช่องลมแกะเป็นลวดลาย ใบไม้ ดอกไม้สลักลายจีน

ปัจจุบันมัสยิดนี้ยังใช้เป็นสถานประกอบศาสนกิจของชาวมุสลิม หากต้องการเข้าชม ภายในต้องได้รับอนุญาตจากโต๊ะอิหม่ามประจำหมู่บ้าน โดยทั่วไปเข้าชมได้บริเวณภายนอกเท่านั้น นอกจากนั้นหมู่บ้านตะโละมานะ ในอดีตยังเป็นแหล่งผลิตคัมภีร์อัลกุรอาน ที่เขียนด้วยมือ ด้านข้างมัสยิดมีสุสานชาวมุสลิม ถ้าเป็นของผู้ชายหินที่ประดับอยู่บนหลุมฝังศพ จะมีลักษณะกลม ถ้าเป็นของผู้หญิงจะเป็นหินเพียงซีกเดียว



อำเภอเวียง

น้ำตกสิรินธร

ลักษณะโดยทั่วไปไม่ใช่ น้ำที่ตกมาจากผาสูง หากแต่เป็นลักษณะธารที่ค่อยๆ ลาดไหลมาจากแนวป่าสูง มีแอ่งน้ำลานหิน นั่งพักผ่อนได้ ธารน้ำตกจะไหลไปรวมที่คลองอัยกาจิง มักจะมีคนท้องถิ่นเข้ามาเที่ยวเล่นที่ควรชมนอกเหนือจากน้ำตก ก็คือ โครงการสำรวจและรวบรวมพันธุ์ไม้ดอก ไม้ประดับป่าภาคใต้ ในสมเด็จพระเทพรัตนราชสุดาฯ สยามบรมราชกุมารี มีการรวบรวมไว้กว่า ๒๐๐ ชนิด โดยจัดปลูกพรรณไม้ต่างๆ ไว้เป็นหมวดหมู่ ตามสภาพธรรมชาติและมีป้ายบอกชื่อ รวมทั้งประโยชน์ใช้สอยคิดไว้ให้ศึกษา มีความ น่าสนใจทั้งในแง่พฤกษศาสตร์พื้นบ้าน และการนำมาเพาะเลี้ยงขยายพันธุ์ เพื่อพัฒนาเป็นไม้ประดับ และพืชเศรษฐกิจ ผู้สนใจเข้าชมได้ระหว่างเวลา ๐๘.๓๐-๑๖.๐๐ น.

การเดินทาง อยู่ห่างจากอำเภอเวียงไปตามทางหลวงแผ่นดินหมายเลข ๔๐๕๗ ประมาณ ๗ กิโลเมตร ต่อจากนั้นแยกเข้าไปตามถนนเพื่อความมั่นคงอีก ประมาณ ๘ กิโลเมตร จากปากทางเข้าไปอีกประมาณ ๓๐๐ เมตร



เขตรักษาพันธุ์สัตว์ป่า ฮาลา - บาลา

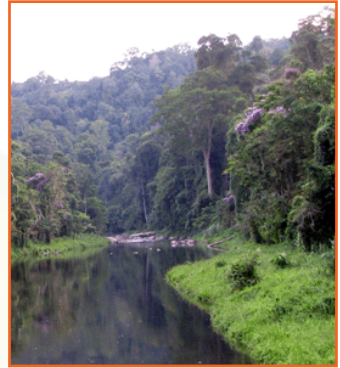


เป็นพื้นที่อนุรักษ์แห่งใหม่แห่งประเทศไทย ได้รับการประกาศจัดตั้งอย่างเป็นทางการเมื่อปี พ.ศ. ๒๕๓๕ อันเป็นแนวชายแดนประเทศไทย- มาเลเซีย มีพื้นที่ประมาณ ๒๓๐,๗๒๕ ไร่ ครอบคลุมพื้นที่ที่ทิวเขาสันกาลาคีรี ป่าฮาลา และ ป่าบาลา เป็นผืนป่าดงดิบที่ไม่ต่อเนื่องกัน แต่ได้รับการประกาศเป็นเขตรักษาพันธุ์สัตว์ป่าเดียวกัน คือ ป่าฮาลา ในเขตอำเภอเบตง จังหวัดยะลาและ อำเภोजะแนะ จังหวัดนราธิวาส แต่ส่วนที่เปิดให้ประชาชนเข้าไปศึกษาธรรมชาติได้จะเป็นป่าบาลา เท่านั้น ป่าบาลามีพื้นที่ครอบคลุม อำเภอเวียง และอำเภอสุคีริน จังหวัดนราธิวาสมีการตัดถนนสายความมั่นคง (ทางหลวงหมายเลข ๔๐๖๒) ไปตามเทือกเขาสันกาลาคีรี ทำให้การเข้าถึงพื้นที่ป่าง่ายขึ้น เริ่มจาก บ้านนูกะเตา อำเภอเวียง ตัดผ่านป่าบาลา และไปสิ้นสุดที่บ้านนูกะเตาทองในอำเภอสุคีริน รวมระยะทาง ๑๘ กิโลเมตร

สัตว์ที่อาศัยอยู่ที่นี้หลายชนิดเป็นสัตว์ที่หายากในไทยเช่น ชะนีดำใหญ่หรือเซียมิง มีสีดำตลอดตัว และมีขนาดใหญ่กว่าชะนีธรรมดาเกือบเท่าตัว ชะนีมีสีดำซึ่งปกติจะพบเฉพาะในป่าบนเกาะสุมาตรา บอร์เนียว และปาปัวนิวกินีของมาเลเซียถึงทางใต้ของไทยเท่านั้น บางครั้งอาจจะโชคดีได้พบเจ้าสองตัวนี้เกาะอยู่บนยอดกิ่งไม้ นอกจากนั้นยังมี กบทูต ซึ่งเป็นกบขนาดใหญ่ที่สุดในประเทศไทย มีความยาวจากปลายปากถึงก้น ประมาณ ๑ ฟุต น้ำหนักกว่า ๕ กิโลกรัม มีถิ่นอาศัยอยู่บริเวณป่าต้นน้ำบนภูเขาสูง และจากการสำรวจพบสัตว์ป่าสงวน ๔ ชนิด คือ เลียงผา สมเสร็จ แมวลายหินอ่อนและ กระซูนอกเงือก ซึ่งเป็นดัชนีชี้วัดความสมบูรณ์ของป่าและเป็นนกหายากชนิดหนึ่ง แต่ในป่านี้พบถึง ๕ ใน ๑๒ ชนิดของนกเงือก

ที่พบในไทย ได้แก่ นกเงือกปากย่น นกเงือกขนหิน (เป็นนกเงือกชนิดเดียวที่มีโหนกแข็งทึบ ชาวบ้านในอินโดนีเซียจึงมีการล่าขนหินเพื่อเอาโหนกไปแกะสลักอย่างเงาะงาช้าง) นกแก๊ก นกกก นกเงือกหัวหงอก นกเงือกปากดำ นกเงือกหัวแรด นกเงือกดำ นกเงือกกรามช้าง ฤดูที่เหมาะสมที่สุด คือ เดือนกุมภาพันธ์ - เมษายน ฤดูกาลที่เหมาะสมแก่การไปศึกษาธรรมชาติที่นี่คือตั้งแต่ปลายเดือนกุมภาพันธ์จนถึงเดือนกันยายน ซึ่งจะมีฝนตกลงมาไม่มากเกินไปนัก สำหรับผู้ที่มีความประสงค์เข้าพื้นที่เพื่อศึกษาธรรมชาติจะต้องทำหนังสือแจ้งความประสงค์มาล่วงหน้าไปที่เขตรักษาพันธุ์สัตว์ป่าฮาลา-บาลา ตู้ ป.ณ. ๓ อำเภอแว้ง จังหวัดนราธิวาส ๙๖๑๖๐ หรือฝ่ายกิจการเขตรักษาพันธุ์ สำนักอนุรักษ์ทรัพยากรธรรมชาติ กรมป่าไม้ กรุงเทพฯ

การเดินทางสามารถ เหมารถสองแถวได้ที่ตลาดอำเภอแว้ง หรือสถานีรถไฟสุโหงโกลก หรือขับรถไปตามทางหลวงหมายเลข ๔๐๕๗ มุ่งหน้าไปยังอำเภอแว้ง จนถึงบ้านบุเกะตา จะมีป้ายบอกทางให้ขับต่อไปทางเขตรักษาพันธุ์สัตว์ป่าฮาลา-บาลา พื้นที่เขตรักษาพันธุ์เป็นพื้นที่เปราะบาง จึงไม่อนุญาตให้นักท่องเที่ยวเข้าไปพักผ่อน



ภาคที่ ๘

ผลิตภัณฑ์ชุมชนสินค้า OTOP จังหวัดนราธิวาส



ผลิตภัณฑ์ชุมชนสินค้า OTOP จังหวัด นราธิวาส

ข้าวเกรียบปลา



กลุ่ม ข้าวเกรียบปลาอ่าวมะนาว

ที่อยู่ ๓๕๓ หมู่ที่ ๗ ตำบลกะลุวอเหนือ อำเภอเมือง จังหวัดนราธิวาส
เบอร์โทรศัพท์ที่ติดต่อได้ ๐๘๕-๒๕๓๕๖๔๖

ราคาต่อชุด ๖๐๐ บาท

ผลิตภัณฑ์จัดอยู่ในกลุ่มผลิตภัณฑ์ (QUADRANT) A

ประวัติเรื่องราวผลิตภัณฑ์ (Story of Product)

ชาวประมงนราธิวาสนิยมเก็บรักษาคุณค่าของปลาทะเล ด้วยการทำข้าวเกรียบหรือภาษาพื้นเมืองเรียกว่า “กรือโปะ” ซึ่งทำให้มีปลาทะเลทานตลอดทั้งปี กรือโปะจึงเป็น ทั้งอาหารหลักและอาหารว่างที่ทรงคุณค่าของปลาทะเลผสมผสานกับแป้งมันจนได้รสชาติ ที่ลงตัวและความเป็นเอกลักษณ์ที่ไม่เหมือนใคร

“ผ้าพันคอบาติก สุขใจผู้ให้ ประทับใจผู้รับ”



กลุ่ม วิสาหกิจชุมชนศูนย์ฝึกอาชีพญาดา
ที่อยู่ ๑๔ หมู่ที่ ๑๐ ตำบลไพรวัน อำเภอตากใบ จังหวัดนราธิวาส
เบอร์โทรศัพท์ที่ติดต่อได้ ๐๘๑-๘๕๘๗๐๑๕

ราคาต่อชุด ๑,๕๐๐ บาท

ผลิตภัณฑ์จัดอยู่ในกลุ่มผลิตภัณฑ์ (QUADRANT) A

ประวัติเรื่องราวผลิตภัณฑ์ (Story of Product)

โดยทั่วไปแล้วผ้าบาติก(Batik)มีวิธีการทำโดยใช้เทียนปิดส่วนที่ไม่ต้องการให้ติดสีและใช้วิธีการแต้ม ระบาย หรือย้อมในส่วนที่ต้องการให้ติดสี ปัจจุบันผ้าบาติกได้ถูกพัฒนาขึ้นให้เป็นผ้าบาติกที่เพ้นส์ด้วยมือโดยไม่ต้องใช้เทียน ทำให้มีลวดลาย สีสัน สวยงาม ทันสมัย มีกรรมวิธีการทำให้ผ้ามีกลิ่นหอมของดอกลาเวนเดอร์ ทำให้สุขใจผู้ให้ประทับใจผู้รับ และยังสามารถออกแบบแพ็คเกจที่ทำจากหญ้าแฝกที่มีอยู่ในพื้นที่เหมาะสมสำหรับเป็นของขวัญ ของฝาก

กรอบรูปใบไม้สีทอง



กลุ่ม นายมาฮาดี มามะ
 ที่อยู่ ๖๕/๑ หมู่ที่ ๕ ตำบลมะรือโบออก อำเภอเจาะไอร้อง
 จังหวัดนราธิวาส

เบอร์โทรศัพท์ที่ติดต่อได้ ๐๘๑-๖๐๘๔๘๖๖

ราคาต่อชุด ๔๕๐ บาท

ผลิตภัณฑ์จัดอยู่ในกลุ่มผลิตภัณฑ์ (QUADRANT) B

ประวัติเรื่องราวผลิตภัณฑ์ (Story of Product)

ใบไม้สีทอง ชื่อภาษาถิ่นว่า “ย่านดาโ๊ะะ” เป็นพันธุ์ไม้ที่มีต้นกำเนิดเขตป่า
 ที่บในจังหวัดนราธิวาส ความแปลกของต้นไม้สีทองคือ ใน 1 ต้น จะมีการเปลี่ยน
 สีใบถึง 3 สี คือ สีนาค สีเงิน และสีทอง ชาวบ้านเก็บผลผลิตใบไม้สีทองในช่วงเวลา
 ที่เหมาะสม และสามารถจัดการกระบวนการเก็บรักษาตามระยะเวลาที่ถูกต้อง ส่งผล
 ให้ใบไม้สีทองคงสภาพสีเดิม และสามารถเก็บได้นานนับเป็นสิบๆ ปี นับเป็นความ
 มหัศจรรย์หนึ่งเดียวในโลกที่นราธิวาส ใบไม้สีทองนับเป็นใบไม้มงคลผู้ใดมีไว้ใน
 ครอบครัวจะเป็นมงคลยิ่งแก่ชีวิต

స్తుస్తుไฟรนนมแพะ



กลุ่ม กลุ่มแปรรูปผลิตภัณฑ์จากนมแพะบ้านนุเกะบากง
ที่อยู่ ๑๓๓/๑ หมู่ที่ ๒ ตำบลตะปอเยาะ อำเภอเมือง จังหวัดนราธิวาส
เบอร์โทรศัพท์ที่ติดต่อได้ ๐๘๑-๕๖๖๖๑๕๐

ราคาต่อชุด ๒,๘๐๐ บาท

ผลิตภัณฑ์จัดอยู่ในกลุ่มผลิตภัณฑ์ (QUADRANT) A

ประวัติเรื่องราวผลิตภัณฑ์ (Story of Product)

ในพื้นที่บ้านนุเกะบากง จังหวัด นราธิวาส มีการเลี้ยงแพะเป็นจำนวนมาก ทำให้มีวัตถุดิบในท้องถิ่น คือ นำนมแพะ ทางกลุ่มจึงมีการรวมตัวกันของสมาชิกในพื้นที่ทำการรับซื้อนํ้านมดิบจากกลุ่มเกษตรกรผู้เลี้ยงแพะทำการแปรรูปเป็นผลิตภัณฑ์ประเภทบริโภค อาทิเช่น นมแพะพลาสเจอไรท์เต้าฮวยฟรุ๊ตสลัดนมแพะ ทำให้สามารถช่วยเหลือเกษตรกรผู้เลี้ยงแพะในช่องการตลาด ต่อมาปลายปี ๒๕๕๒ กลุ่มประสบปัญหา “นํ้านมแพะล้นตลาด” ทำให้มีนํ้านมแพะมากขึ้น แต่ผู้บริโภคนํ้านมไม่เพิ่มขึ้นตาม ทางกลุ่มจึงมีแนวคิดที่พัฒนาผลิตภัณฑ์ที่มีอายุการเก็บรักษานานขึ้น และสามารถขยายพื้นที่การตลาดให้กว้างขึ้น ซึ่งเป็นผลิตภัณฑ์ประเภทเครื่องสำอางที่มีนํ้านมแพะเป็นวัตถุดิบหลัก ก็คือ สบู่นมแพะ

ต่อมาเมื่อปี ๒๕๕๓ ได้ร่วมกับคณะวิศวกรรมศาสตร์(ภาควิชาเคมี) มหาวิทยาลัยสงขลานครินทร์ ทำการวิจัยสูตรเพื่อต่อยอดผลิตภัณฑ์ให้มีความหลากหลายมากขึ้น เช่น ครีมโยเกิร์ตนมแพะ โลชั่นโยเกิร์ตนมแพะ เพื่อตอบสนองความต้องการของผู้บริโภคให้มากขึ้น ปลายปี ๒๕๕๔ ได้ร่วมกับศูนย์วิจัยหม่อนไหมราชินี จังหวัดนราธิวาส ทำการผลิต สบู่รังไหมทองผสมนมแพะ ซึ่งเป็นผลิตภัณฑ์ตัวล่าสุด



ผลิตภัณฑ์กระจูด



กลุ่ม
ที่อยู่

กลุ่มกระจูดบ้านทอน

ตำบลโคกเคียน อำเภอเมืองนราธิวาส จังหวัดนราธิวาส

ราคาต่อชุด

๘๐๐ บาท

ผลิตภัณฑ์จัดอยู่ในกลุ่มผลิตภัณฑ์ (QUADRANT) B

ประวัติเรื่องราวผลิตภัณฑ์ (Story of Product)

ผลิตภัณฑ์สร้างสรรค์จากกระจูดธรรมชาติ พันธุ์ไม้ประเภทเดียวกับกก เติบโตได้ดีในพื้นที่ป่าพรุตามชายขอบทะเลภาคใต้ ด้วยวิถีชีวิตของชาวบ้านทอนที่มีพื้นที่ในการ ทำนายน้อย เนื่องจากอยู่ติดทะเลทำให้ต้องหาซื้อข้าวเปลือกจากภายนอกมาเก็บไว้เป็นจำนวนมากเพื่อบริโภค จึงนำกระจูดที่ขึ้นอยู่มากในพื้นที่มาจักสานเป็นกระสอบบรรจุข้าวเปลือกและด้วยภูมิปัญญาท้องถิ่น ประกอบกับฝีมืออันประณีต ได้ดัดแปลงสร้างสรรค์ลวดลาย

และรูปแบบที่หลากหลาย ก่อให้เกิดงานศิลปหัตถกรรมจักสานกระจูด ที่มีความงดงาม โดดเด่นเป็นเอกลักษณ์เฉพาะ

ที่มาของข้อมูล สำนักงานพัฒนาชุมชนจังหวัดนราธิวาส



ชื่อผลิตภัณฑ์ ผ้าโสร่งปักดิ้น



ชื่อผลิตภัณฑ์ ผ้าโสร่งปักดิ้น

ชื่อกลุ่มผู้ผลิต กลุ่มอำวมะนาวบาติก

ที่อยู่ 356/3 ม. 12 ต.กะลุวอเหนือ อ.เมืองนราธิวาส

โทรศัพท์: 073-542255

โทรศัพท์มือถือ: 081-8984571

ผ้าซิ่นลายไทยโบราณ (ไหมไทย)



ชื่อผลิตภัณฑ์ ผ้าซิ่นลายไทยโบราณ (ไหมไทย)

ชื่อกลุ่มผู้ผลิต กลุ่มคาหลาบาติก

ที่อยู่ 19 ต.นางนาค อ.เมืองนราธิวาส

โทรศัพท์มือถือ: 081-4795060 , 086-4762005

ผ้าคลุมหมสตรี



ชื่อผลิตภัณฑ์ ผ้าคลุมหมสตรี

ชื่อกลุ่มผู้ผลิต กลุ่มพัฒนาอาชีพปักษ์จันทรบ้านไอร้ซือระ

ที่อยู่ 128 ม. 3 ต.ช้างเผือก อ.จะแนะ

โทรศัพท์: -

โทรศัพท์มือถือ: 086-2938010

น้ำพริกกุ้ง



ชื่อผลิตภัณฑ์ น้ำพริกกุ้ง

ชื่อกลุ่มผู้ผลิต นางเจ๊ะรอเมาะ ชำรงค์ทรัพย์

ที่อยู่ 50 ต.บางนาค อ.เมืองนราธิวาส

โทรศัพท์: 073-522554



ส้มแขก 3 รส



ชื่อผลิตภัณฑ์ ส้มแขก 3 รส

ชื่อกลุ่มผู้ผลิต กลุ่มแม่บ้านเกษตรกรบ้านร่อนพัฒนา

ที่อยู่ 125 ม.2 ต.ตันหยงมัส อ.ระแงะ

โทรศัพท์มือถือ: 089-4867682

โรตีสำเร็จรูปแช่แข็ง



ชื่อผลิตภัณฑ์ โรตีสำเร็จรูปแช่แข็ง

ชื่อกลุ่มผู้ผลิต กลุ่มวิสาหกิจชุมชนผลิตโรตีสำเร็จรูปแช่แข็ง

ที่อยู่ 109/2 ม.2 ต.เรือเสาะออก อ.เรือเสาะ

โทรศัพท์มือถือ: 081-0933411

ทุเรียนกวน



ชื่อผลิตภัณฑ์ ทุเรียนกวน
ชื่อกลุ่มผู้ผลิต กลุ่มแม่บ้านเกษตรกร โຕ้ะเต็ง
ที่อยู่ 159 ม.1 ต.โຕ้ะเต็ง อ.สุโหงปาดี
โทรศัพท์มือถือ: 084-8607670

ชุดลำลองไหมชาติน

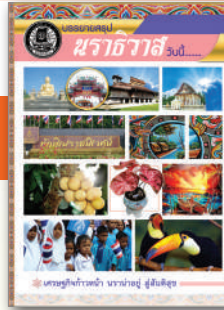


ชื่อผลิตภัณฑ์ ชุดลำลองไหมชาติน
ชื่อกลุ่มผู้ผลิต กลุ่มอนุรักษ์และพัฒนาหัตถกรรมบาติกภาคใต้
ที่อยู่ 96/7 ม.11 ต.ลำภู อ.เมืองนราธิวาส จ. นราธิวาส
โทรศัพท์: 073-512452



הכשרות

คณะผู้จัดทำ



ที่ปรึกษา

- | | |
|-------------------------------|--------------------------------|
| ๑. นายณัฐพงศ์ ศิริชนะ | ผู้ว่าราชการจังหวัดนราธิวาส |
| ๒. นายวีรพงศ์ แก้วสุวรรณ | รองผู้ว่าราชการจังหวัดนราธิวาส |
| ๓. นายสิทธิชัย ศักดา | รองผู้ว่าราชการจังหวัดนราธิวาส |
| ๔. นายศุภณัฐ สิริันทิวินิติ | รองผู้ว่าราชการจังหวัดนราธิวาส |
| ๕. นายจำนัล เหมือนดำ | ปลัดจังหวัดนราธิวาส |
| ๖. นายสมชัย กิจเจริญรุ่งโรจน์ | หัวหน้าสำนักงานจังหวัดนราธิวาส |

ประมวล และวิเคราะห์

- | | |
|------------------------------|--|
| ๑. นายนิมะ มะกาเจ | หัวหน้ากลุ่มงานบริหารทรัพยากรบุคคล สำนักงานจังหวัดนราธิวาส |
| ๒. นายสนั่น ณ นวงส์ | หัวหน้ากลุ่มงานยุทธศาสตร์ฯ สำนักงานจังหวัดนราธิวาส |
| ๓. นายเกียรติศักดิ์ มณีรัตน์ | หัวหน้ากลุ่มงานข้อมูลฯ สำนักงานจังหวัดนราธิวาส |
| ๔. นายวรรณเศรษฐ์ เดชพิชัย | หัวหน้ากลุ่มงานอำนวยการ สำนักงานจังหวัดนราธิวาส |

จัดเก็บและเรียบเรียงข้อมูล

- | | |
|------------------------|---|
| ๑. นายไมตรี วรรณรัตน์ | นักวิเคราะห์ฯ สำนักงานจังหวัดนราธิวาส |
| ๒. นางอาทิตยา มณีโชติ | นักวิเคราะห์ฯ สำนักงานเกษตรและสหกรณ์จังหวัดนราธิวาส |
| ๓. นายสุรพงษ์ จำรัสศรี | นักวิชาการคอมพิวเตอร์ฯ สำนักงานจังหวัดนราธิวาส |
| ๔. นางอาชีชะ แนชี | เจ้าพนักงานธุรการฯ สำนักงานจังหวัดนราธิวาส |

สนับสนุนงบประมาณ องค์การบริหารส่วนจังหวัดนราธิวาส

จัดทำโดย สำนักงานจังหวัดนราธิวาส โทร. ๐-๗๓๖๔-๒๖๓๖ - ๐๗๓๖๔-๒๖๓๗

โทรสาร ๐-๗๓๖๔-๒๖๓๘ ศาลากลางจังหวัดนราธิวาส อำเภอเมือง

จังหวัดนราธิวาส ๙๖๐๐๐ / www.narathiwat.go.th



ผลิตภัณฑ์สินค้า OTOP จ.นราธิวาส

สบู่สมุนไพรมะพร้าว



ผลิตภัณฑ์กระจูด



กรอบรูปใบไม้สีทอง



ผ้าพันคอบาติก



ข้าวเกรียบปลา

ทักษิณราชดำหนัก ชนรักศาสนา
 นราทัศน์เพลินตา ปาโจตริงใจ
 แหล่งใหญ่แร่ทอง ลองกองหอมหวาน



บรรยายสรุป

นราธิวาส วันนี้.....



เศรษฐกิจก้าวหน้า

นราน่าอยู่

สู่สันติสุข



สำนักงานจังหวัดนราธิวาส

กลุ่มงานข้อมูลสารสนเทศและการสื่อสาร

Ins/Insaar 073-642638 , มท. 76029

E-mail : narathiwat@moi.go.th. Website : www.narathiwat.go.th